

# การประเมิน ความเสี่ยงการทุจริต ประจำปี 2567



เทศบาลตำบลศรีสำราญ อำเภอพรเจริญ จังหวัดบึงกาฬ





## คำนำ

การบริหารจัดการความเสี่ยงถือเป็นสิ่งสำคัญที่เทศบาลตำบลศรีสำราญดำเนินการจัดทำขึ้นตามพระราชบัญญัติวินัยการเงินการคลังของรัฐพ.ศ. ๒๕๖๑ มาตรา ๗๙ ให้หน่วยงานของรัฐจัดให้มีการตรวจสอบภายในการควบคุมภายในและการบริหารจัดการความเสี่ยงโดยให้ถือปฏิบัติตามมาตรฐานและหลักเกณฑ์ที่กระทรวงการคลังกำหนดและหนังสือกระทรวงการคลังที่ กอสอ ๐๔๐๙๔ /ว ๒๓ ลงวันที่ ๑๙ มีนาคม ๒๕๖๒ โดยแผนการบริหารจัดการความเสี่ยงเป็นเครื่องมือบริหารองค์กรที่มีความสำคัญและนำมาใช้ในการบริหารจัดการสถานการณ์ที่มีความไม่แน่นอนซึ่งอาจก่อให้เกิดประโยชน์หรืออาจส่งผลกระทบต่อวัตถุประสงค์หรือเป้าหมายขององค์กร

เทศบาลตำบลศรีสำราญเล็งเห็นถึงประโยชน์ของการบริหารจัดการความเสี่ยงดังกล่าวจึงได้จัดให้มีการจัดทำแผนบริหารจัดการความเสี่ยงเพื่อเป็นกลองขั้นตอนของการดำเนินงานที่ได้มาตรฐานและเป็นไปตามหลักวิชาการที่เหมาะสมรวมทั้งกำหนดแนวทางการบริหารจัดการความเสี่ยงให้สอดคล้องกับหลักเกณฑ์กระทรวงการคลังว่าด้วยมาตรฐานและหลักเกณฑ์ ปฏิบัติการบริหารจัดการความเสี่ยงสำหรับหน่วยงานของรัฐ เพื่อให้ผู้บริหารและพนักงานเจ้าหน้าที่ของเทศบาลตำบลศรีสำราญมีความเข้าใจถึงกระบวนการบริหารจัดการความเสี่ยงสามารถดำเนินการบริหารจัดการความเสี่ยงตามกระบวนการบริหารจัดการความเสี่ยงที่ได้กำหนดไว้ในแผนซึ่งเป็นการลดมูลเหตุและโอกาสที่จะเกิดความเสียหายให้อยู่ในระดับที่สามารถยอมรับได้ควบคุมและตรวจสอบได้อย่างมีระบบ

แผนบริหารจัดการความเสี่ยงนี้จะบรรลุวัตถุประสงค์ได้ก็ต่อเมื่อผู้บริหาร พนักงานเจ้าหน้าที่ได้มีการนำแผนไปสู่การปฏิบัติอย่างเป็นรูปธรรมและหวังเป็นอย่างยิ่งว่าแผนดังกล่าวสามารถลดความเสี่ยงหรือผลกระทบที่ส่งผลกระทบต่อเป้าหมายหรือวัตถุประสงค์ขององค์กรก่อให้เกิดประโยชน์แก่การดำเนินงานของเทศบาลตำบลศรีสำราญต่อไป

๒

(นายวิเศษ สุทวา)

นายกเทศมนตรีตำบลศรีสำราญ

๓๐ พฤศจิกายน ๒๕๖๖

เรื่อง	สารบัญ	หน้า
บทที่ ๑ บทนำ		๓-๖
บทที่ ๒ ข้อมูลพื้นฐานของ เทศบาลตำบลศรีสำราญ		๗-๒๐
บทที่ ๓ แนวทางการบริหารจัดการความเสี่ยง		๒๑-๒๒
บทที่ ๔ กระบวนการบริหารจัดการความเสี่ยง		๒๓-๒๗
บทที่ ๕ แผนการบริหารจัดการความเสี่ยง		๒๘-๔๑
ภาคผนวก		๔๒-๔๔

บทที่  
บทนำ  
หลักการและเหตุผล

ปัจจุบันการดำเนินงานขององค์กรจะต้องเผชิญกับสภาวะความไม่แน่นอนทั้งจากปัจจัยภายในและภายนอกองค์กรซึ่งก่อให้เกิดเหตุการณ์ทางที่เป็นความเสี่ยงและโอกาสที่ก่อให้เกิดประโยชน์ต่อองค์กรโดยความเสี่ยงจะส่งผลกระทบต่อในเชิงลบในขณะที่โอกาสก่อให้เกิดประโยชน์จะเป็นตัวสร้างมูลค่าต่อองค์กรดังนั้นการบริหารความเสี่ยงจึงเป็นเครื่องมือที่สำคัญที่จะช่วยป้องกันรักษาและส่งเสริมให้องค์กรสามารถบรรลุวัตถุประสงค์และเป้าหมายขององค์กรนอกจากนี้การบริหารความเสี่ยงเป็นองค์ประกอบสำคัญของการกำกับดูแลกิจการที่ดีโดยมุ่งเน้นให้ทุกกระบวนการ ดำเนินงานด้วยความโปร่งใสมีประสิทธิภาพส่งผลดีต่อภาพลักษณ์และสร้างมูลค่าเพิ่มให้แก่องค์กรทั้งในระยะสั้นและระยะยาว

เทศบาลตำบลศรีสำราญจึงให้ความสำคัญต่อการบริหารจัดการความเสี่ยงโดยมีการกำหนดนโยบายแนวทางและกระบวนการบริหารจัดการความเสี่ยงให้มีความสอดคล้องกับพระราชบัญญัติวินัยการเงินการคลังของรัฐพ.ศ. ๒๕๖๑ มาตรา ๗๙ ให้หน่วยงานของรัฐจัดให้มีการตรวจสอบภายในการควบคุมภายในและการบริหารจัดการความเสี่ยงโดยให้ถือปฏิบัติตามมาตรฐานและหลักเกณฑ์ที่กระทรวงการคลังกำหนดและหนังสือกระทรวงการคลังที่ กค ๐๔๐๙.๔ / ว ๒๓ ลงวันที่ ๑๓ มีนาคม ๒๕๖๒ ตลอดจนกรอบโครงสร้างการบริหารความเสี่ยงขององค์กรเชิง บูรณาการของ The Committee of Sponsoring Organizations of the Treadway Commission (COSO) ได้ให้คำจำกัดความของการบริหารความเสี่ยงขององค์กรไว้ว่าการบริหารจัดการความเสี่ยงขององค์กรคือการบริหารปัจจัยและควบคุมกิจการรวมทั้งกระบวนการที่กำหนดขึ้นและนำไปใช้โดยคณะกรรมการฝ่ายบริหารและบุคลากรอื่นๆขององค์กรเพื่อกำหนดกลยุทธ์และใช้กับหน่วยงานทั้งหมดในองค์กรโดยได้รับการออกแบบมาเพื่อระบุเหตุการณ์ที่อาจเกิดขึ้นซึ่งอาจมีผลกระทบต่อองค์กรรวมทั้งการบริหารจัดการความเสี่ยงให้อยู่ภายใต้ระดับความเสี่ยงที่องค์กรยอมรับได้ประเมินได้ ควบคุมได้และตรวจสอบได้อย่างมีระบบทั้งนี้เพื่อให้ความมั่นใจว่าองค์กรจะบรรลุวัตถุประสงค์ที่ตั้งไว้

การบริหารจัดการความเสี่ยงจึงเป็นสิ่งที่ผู้บริหารข้าราชการและเจ้าหน้าที่ทุกคนของเทศบาลตำบลศรีสำราญต้องให้ความสำคัญและถือปฏิบัติตามแนวทางที่กำหนดไว้ในการบริหารความเสี่ยงเพื่อให้การดำเนินงานประสบผลสำเร็จตามเป้าหมายแล้ววัตถุประสงค์ขององค์กร



### วัตถุประสงค์ของการบริหารจัดการความเสี่ยง

๑. เพื่อเป็นแนวทางให้ส่วนราชการใน เทศบาลตำบลศรีสำราญมีความเข้าใจในกระบวนการบริหารจัดการความเสี่ยงสามารถบริหารจัดการความเสี่ยงได้ในทิศทางเดียวกัน

๒. เพื่อให้ เทศบาลตำบลศรีสำราญสามารถดำเนินการได้ตามพันธกิจและวิสัยทัศน์ที่กำหนดในแผนพัฒนาท้องถิ่นโดยเป็นไปตามวัตถุประสงค์และเป้าหมายที่กำหนดไว้

๓. เพื่อเป็นเครื่องมือในการบริหารจัดการความเสี่ยงในส่วนราชการทุกระดับของเทศบาลตำบลศรีสำราญได้แก่ สำนักปลัด กองคลัง กองช่าง

๔. เพื่อเป็นการลดโอกาสและผลกระทบของความเสี่ยงที่จะเกิดขึ้นกับเทศบาลตำบลศรีสำราญและเป็นกรอบแนวทางในการติดตามความก้าวหน้าในการดำเนินงานบริหารจัดการความเสี่ยง

### เป้าหมายการบริหารจัดการความเสี่ยง

๑. ผู้บริหารและบุคลากรมีความรู้ความเข้าใจเรื่องการบริหารจัดการความเสี่ยงเพื่อสามารถนำไปใช้ในการดำเนินงานตามแผนยุทธศาสตร์และแผนพัฒนาท้องถิ่นซึ่งมีความสอดคล้องกับวิสัยทัศน์และภารกิจของเทศบาลตำบลศรีสำราญ

๒. จัดให้มีระบบการบริหารที่ดีและเป็นไปอย่างมีระบบและมีองค์ประกอบหลักของการบริหารจัดการความเสี่ยงที่ดีและครบถ้วน

๓. สามารถนำแผนบริหารจัดการความเสี่ยงไปใช้ในการบริหารงานที่รับผิดชอบ

### ประโยชน์ของการบริหารจัดการความเสี่ยง

๑. เป็นแหล่งข้อมูลสำหรับผู้บริหารในการตัดสินใจด้านต่างๆเนื่องจากการบริหารจัดการความเสี่ยงเป็นการดำเนินงานซึ่งตั้งอยู่บนสมมุติฐานในการตอบสนองต่อเป้าหมายและภารกิจหลักขององค์กร

๒. ช่วยสะท้อนให้เห็นภาพรวมของความเสี่ยงต่างๆที่สำคัญซึ่งจะทำให้พนักงานภายในองค์กรเข้าใจเป้าหมายและภารกิจหลักขององค์กรและตระหนักถึงความเสี่ยงสำคัญที่ส่งผลกระทบในเชิงลบต่อองค์กรได้อย่างครบถ้วน

๓. เป็นเครื่องมือสำคัญในการบริหารเนื่องจากการบริหารจัดการความเสี่ยงเป็นเครื่องมือที่ช่วยให้ผู้บริหารสามารถมั่นใจได้ว่าความเสี่ยงได้รับการจัดการอย่างเหมาะสมและทันเวลารวมทั้งเป็นเครื่องมือที่สำคัญของผู้บริหารในการบริหารงานและการตัดสินใจในด้านต่างๆเช่นการวางแผนการกำหนดกลยุทธ์การติดตาม ควบคุมและวัดผลการปฏิบัติงานซึ่งจะส่งผลให้การดำเนินงานเป็นไปตามเป้าหมายและสามารถสร้างมูลค่าเพิ่มให้แก่องค์กร

๔. ช่วยให้การพัฒนาดำเนินไปในทิศทางเดียวกันการบริหารจัดการความเสี่ยงทำให้รูปแบบการตัดสินใจในการปฏิบัติงานขององค์กรมีการพัฒนาไปในทิศทางเดียวกันเช่นการตัดสินใจโดยที่ผู้บริหารมีความเข้าใจในกลยุทธ์วัตถุประสงค์ขององค์กรและระดับความเสี่ยงอย่างชัดเจน

๕. ช่วยให้การพัฒนาการบริหารและจัดสรรทรัพยากรเป็นไปอย่างมีประสิทธิภาพและประสิทธิผลการจัดสรรทรัพยากรเป็นไปอย่างเหมาะสมโดยพิจารณาถึงระดับความเสี่ยงในแต่ละกิจกรรมและการเริ่มใช้มาตรการในการบริหารจัดการความเสี่ยง

## ความหมายและคำจำกัดความการบริหารจัดการความเสี่ยง

๑. ความเสี่ยงหมายถึงความไม่แน่นอนที่อาจส่งผลกระทบต่อวัตถุประสงค์เป้าหมายโดยผลกระทบดังกล่าวทำให้การดำเนินงานเบี่ยงเบนไปจากเป้าหมายหรือความคาดหวังโดยอาจวัดระดับความรุนแรงของความเสี่ยงได้จากผลกระทบของเหตุการณ์และโอกาสที่จะเกิด

๒. ปัจจัยเสี่ยงหมายถึงต้นเหตุหรือสาเหตุของความเสี่ยงที่จะทำให้ไม่บรรลุวัตถุประสงค์ตามขั้นตอนการดำเนินงานหลักที่กำหนดไว้ทั้งที่เป็นปัจจัยภายในและภายนอกองค์กร

๑) ความเสี่ยงจากปัจจัยภายในหมายถึงความเสี่ยงที่เกิดจากสภาพแวดล้อมภายในองค์กร ความเสี่ยงที่องค์กรต้องพยายามลดให้น้อยลงหรือหมดไปเช่นความเสี่ยงในด้านนโยบายความเสี่ยงในการดำเนินงานความเสี่ยงด้านทรัพยากรบุคคลความเสี่ยงในการเงินและความเสี่ยงในด้านกฎระเบียบข้อบังคับต่างๆ เป็นต้น

๒) ความเสี่ยงจากปัจจัยภายนอกหมายถึงความเสี่ยงที่เกิดจากสภาพแวดล้อมภายนอกองค์กรเป็นสิ่งที่อยู่นอกเหนือความรู้รับผิดชอบขององค์กรซึ่งต้องพยายามหามาตรการที่จะลดผลกระทบในทางลบให้ได้มากที่สุดเช่นความเสี่ยงด้านภาวะเศรษฐกิจความเสี่ยงด้านการเมืองการปกครองความเสี่ยงด้านการแข่งขันความเสี่ยงด้านการเปลี่ยนแปลงของเทคโนโลยีความเสี่ยงด้านสังคมและพฤติกรรมผู้บริโภคความเสี่ยงด้านกฎหมายและความเสี่ยงด้านสิ่งแวดล้อมและภัยธรรมชาติ เป็นต้น

๓. การประเมินความเสี่ยงหมายถึงกระบวนการระบุความเสี่ยงและการวิเคราะห์เพื่อจัดลำดับความเสี่ยงที่จะมีผลกระทบต่อการบรรลุวัตถุประสงค์ขององค์กรโดยการประเมินจาก

๑) โอกาสที่จะเกิดเหตุการณ์หมายถึงความถี่หรือโอกาสที่จะเกิดเหตุการณ์ความเสี่ยง

๒) ผลกระทบหมายถึงขนาดความรุนแรงความเสียหายที่จะเกิดขึ้นหากเกิดเหตุการณ์ความเสี่ยง

๔. ระดับความเสี่ยงหมายถึงสถานะของความเสี่ยงที่ได้จากการประเมินโอกาสและผลกระทบของแต่ละปัจจัยเสี่ยงแบ่งออกเป็นห้าระดับคือความเสี่ยงสูงมากความเสี่ยงสูงความเสี่ยงปานกลางความเสี่ยงต่ำและความเสี่ยงน้อยมาก

๕. การบริหารความเสี่ยงหมายถึงการกำหนดนโยบายโครงสร้างและกระบวนการเพื่อให้คณะกรรมการผู้บริหารและบุคลากรนำไปปฏิบัติในการกำหนดกลยุทธ์และปฏิบัติงานทั่วทั้งองค์กรโดยกระบวนการบริหารความเสี่ยงจะสัมฤทธิ์ผลได้องค์กรจะต้องสามารถบ่งชี้เหตุการณ์ที่จะเกิดขึ้นประเมินผลกระทบต่อองค์กรและกำหนดวิธีการจัดการที่เหมาะสมให้ความเสี่ยงอยู่ในระดับที่ยอมรับได้ทั้งนี้เพื่อให้เกิดความเชื่อมั่นในระดับหนึ่งว่าผลการดำเนินงานตามภารกิจต่างๆจะสามารถบรรลุวัตถุประสงค์ที่กำหนดไว้

๖. การบริหารความเสี่ยงโดยองค์กรรวมหมายถึงการบริหารปัจจัยและควบคุมกิจกรรมต่างๆขององค์กรรวมถึงกระบวนการในการปฏิบัติงานต่างๆโดยต้องพยายามที่จะลดสาเหตุของความเสี่ยงในแต่ละโอกาสที่เกิดขึ้นแล้วจะทำให้องค์กรเกิดความเสียหายด้วยการทำให้ระดับความเสี่ยงและขนาดของความเสียหายที่จะเกิดขึ้นทั้งในปัจจุบันและอนาคตให้อยู่ในระดับที่สามารถยอมรับได้ประเมินได้ควบคุมได้และตรวจสอบได้อย่างมีระบบโดยคำนึงถึงการบรรลุวัตถุประสงค์



๗. การจัดการความเสี่ยงหมายถึงแนวทางในการลดโอกาสที่จะเกิดเหตุการณ์หรือความเสี่ยงหรือลดผลกระทบความเสียหายจากเหตุการณ์ความเสี่ยงให้อยู่ในระดับที่องค์กรยอมรับได้

๘. การติดตามประเมินผลหมายถึงระบบบริหารความเสี่ยงที่สมบูรณ์หน่วยงานจะต้องมีการติดตามผลระหว่างดำเนินการตามแผนและทำการสอบทวนว่าแผนจัดการความเสี่ยงได้มีประสิทธิภาพดีให้คงดำเนินการต่อไปเพื่อให้เกิดความมั่นใจว่าการบริหารความเสี่ยงที่กำหนดไว้มีความเพียงพอเหมาะสมมีการปฏิบัติตามจริง ข้อบกพร่องที่พบได้รับการแก้ไขอย่างเหมาะสมและทันเวลานอกจากนี้ควรกำหนดให้มีการประเมินความเสี่ยงซ้ำอีกอย่างน้อยปีละหนึ่งครั้งเพื่อดูว่าความเสี่ยงได้อยู่ในระดับที่ยอมรับได้แล้วหรือมีความเสี่ยงเพิ่มขึ้นมาอีกหรือไม่

๙. ความเสี่ยงจากปัจจัยภายในหมายถึงความเสี่ยงที่เกิดจากสภาพแวดล้อมภายในองค์กรความเสี่ยงที่องค์กรต้องพยายามลดให้มันน้อยลงหรือหมดไปได้แก่ความเสี่ยงในด้านนโยบายความเสี่ยงในด้านการดำเนินงานความเสี่ยงในด้านทรัพยากรบุคคลความเสี่ยงในด้านการเงินและความเสี่ยงในด้านกฎระเบียบ ข้อบังคับต่างๆ เป็นต้น

๑๐. ความเสี่ยงจากปัจจัยภายนอกหมายถึงความเสี่ยงที่เกิดจากสภาพแวดล้อมภายนอกองค์กรเป็นสิ่งที่อยู่นอกเหนือความรับผิดชอบขององค์กรซึ่งต้องพยายามหามาตรการที่จะลดผลกระทบในทางลบให้ได้มากที่สุดได้แก่ความเสี่ยงด้านภาวะเศรษฐกิจความเสี่ยงด้านการเมืองการปกครองความเสี่ยงด้านการแข่งขันความเสี่ยงด้านการเปลี่ยนแปลงของเทคโนโลยีความเสี่ยงด้านสังคมและพฤติกรรมผู้บริโภคความเสี่ยงด้านกฎหมายและความเสี่ยงด้านสิ่งแวดล้อมและภัยธรรมชาติ เป็นต้น

๑๑. COSO (The Committee of Sponsoring Organizations of the Tread way Commission) หมายถึงกรอบแนวคิดในการบริหารความเสี่ยงแบบทั่วองค์กรมีแนวทางในการแจกแจงปัญหาและความเสี่ยงออกเป็นองค์ประกอบย่อยย่อยรวมถึงมีการกำหนดบทบาทและหน้าที่ความรู้อับผิดชอบด้านการบริหารความเสี่ยงที่ชัดเจน

## บทที่ ๒

### ข้อมูลพื้นฐานของเทศบาลตำบลศรีสำราญ

#### ข้อมูลทั่วไป

#### สภาพทั่วไปและข้อมูลพื้นฐาน

##### ๑. ด้านกายภาพ

ความเป็นมา เทศบาลตำบลศรีสำราญ เป็นองค์กรปกครองส่วนท้องถิ่นรูปแบบทั่วไป มีฐานะเป็นเทศบาลตำบลประเภทสามัญ ตั้งอยู่ในตำบลศรีสำราญ อำเภอพรเจริญ จังหวัดบึงกาฬ เดิมได้จัดตั้งในครั้งแรกเป็นองค์การบริหารส่วนตำบลศรีสำราญ ได้ยกฐานะเป็นเทศบาลตำบลศรีสำราญ ตามประกาศกระทรวงมหาดไทย เมื่อวันที่ ๒๗ ตุลาคม ๒๕๕๒

##### ๑.๑ ที่ตั้งของหมู่บ้านหรือชุมชนหรือตำบล

เทศบาลตำบลศรีสำราญ อยู่ในเขตภาคตะวันออกเฉียงเหนือของประเทศไทย ตั้งอยู่ หมู่ ๔ ตำบลศรีสำราญ อำเภอพรเจริญ จังหวัดบึงกาฬ รหัสไปรษณีย์ ๓๘๑๘๐ อยู่ห่างทิศใต้ของจังหวัดบึงกาฬ และตั้งอยู่ทางทิศทางตะวันตกของที่ว่าการอำเภอพรเจริญ มีระยะทางจากจังหวัดบึงกาฬแยกได้เป็น ดังนี้

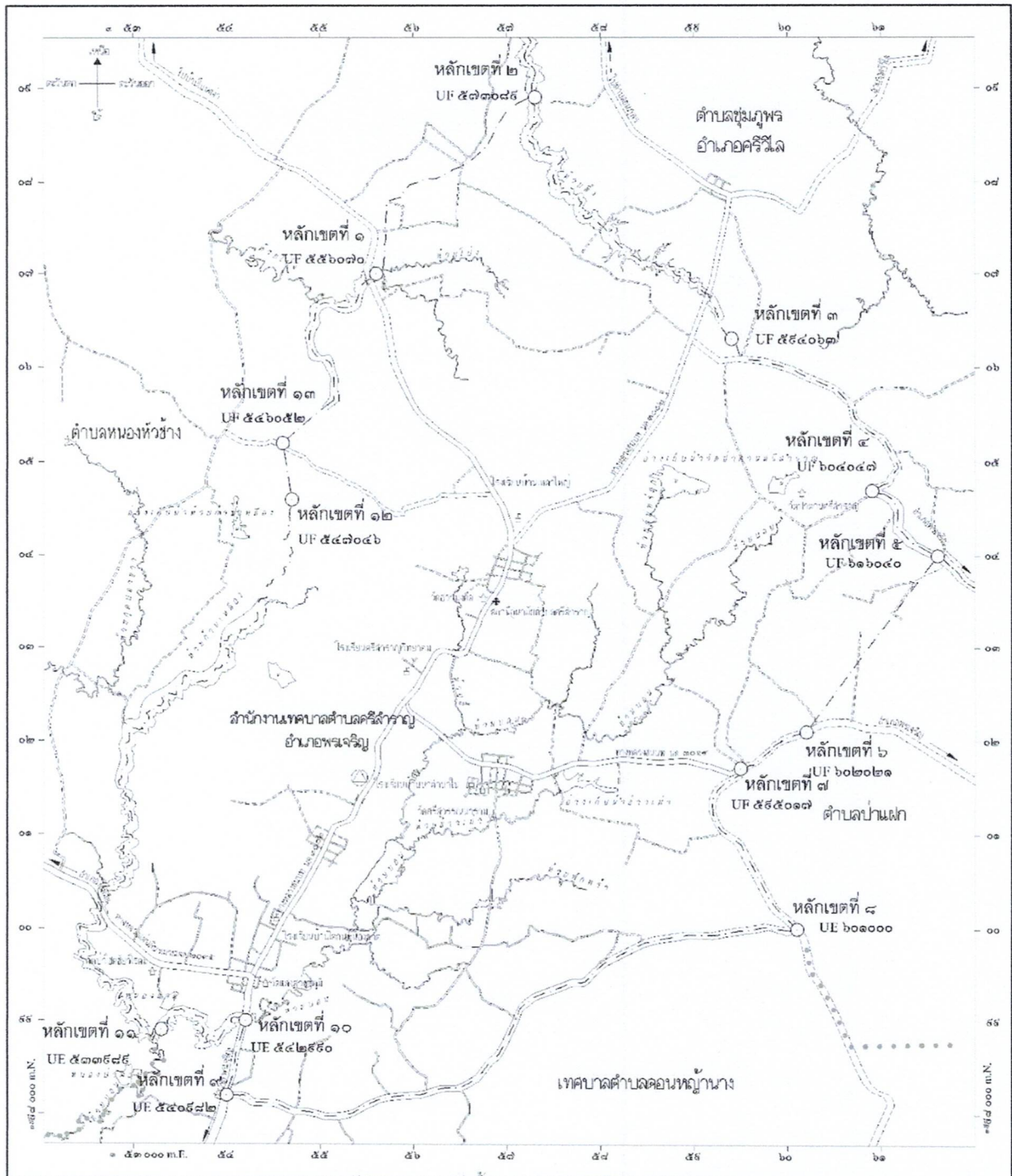
- เส้นทาง ๒๒๒	ระยะทาง	๖๕ กิโลเมตร
- เส้นทาง ๒๒๒ และเส้นทาง ๒๐๙๕	ระยะทาง	๗๑.๔๐ กิโลเมตร
- เส้นทาง รพช. นค ๓๑๑๓	ระยะทาง	๓๘.๒๐ กิโลเมตร

มีพื้นที่ประมาณ ๘๗.๐๑ ตารางกิโลเมตร หรือ ประมาณ ๕๔,๓๘๐ ไร่ โทรศัพท์ ๐๘๔ - ๔๑๘ ๔๔๔๖ จำนวนหมู่บ้านในเขตเทศบาลตำบลศรีสำราญ มีทั้งหมด ๗ หมู่บ้าน ดังนี้

หมู่ที่ ๑ บ้านนาคำ	หมู่บ้าน อ.พ.ป.
หมู่ที่ ๒ บ้านเหล่าใหญ่	หมู่บ้าน อ.พ.ป.
หมู่ที่ ๓ บ้านหนองลาด	หมู่บ้าน อ.พ.ป.
หมู่ที่ ๔ บ้านโนนสว่าง	หมู่บ้าน อ.พ.ป.
หมู่ที่ ๕ บ้านนางาม	
หมู่ที่ ๖ บ้านโชคชัย	
หมู่ที่ ๗ บ้านโนนสะอาด	



แผนที่เทศบาลตำบลศรีสำราญ  
อำเภอพรเจริญ จังหวัดบึงกาฬ



คำบรรยายแนวเขตเทศบาลตำบลศรีสำราญ อำเภอพรเจริญ จังหวัดบึงกาฬ ท้ายประกาศกระทรวงมหาดไทย เรื่อง จัดตั้งองค์การบริหารส่วนตำบลศรีสำราญ อำเภอพรเจริญ จังหวัดหนองคาย เป็นเทศบาลตำบลศรีสำราญ ลงวันที่ ๒๗ ตุลาคม พ.ศ. ๒๕๕๒ ให้กำหนดเขตเทศบาลตำบลศรีสำราญไว้ ดังนี้

หลักเขตที่ ๑ อยู่ตรงบริเวณสะพาน ห่างจากโรงเรียนบ้านเหล่าใหญ่ ไปทางทิศตะวันตกเฉียงเหนือ ประมาณ ๓ กิโลเมตร บริเวณพิกัด UF ๕๕๖๐๗๐

### ด้านทิศเหนือ

จากหลักเขตที่ ๑ เป็นเส้นเลียบไปทางทิศตะวันออกเฉียงเหนือตามแนวลำห้วยสาธารณะจดลำห้วยฝั่งจนถึงหลักเขตที่ ๒ บริเวณพิกัด UF ๕๗๓๐๘๙ ระยะทางประมาณ ๒,๘๐๐ เมตร

จากหลักเขตที่ ๒ เป็นเส้นเลียบไปทางทิศตะวันตกเฉียงใต้ตามแนวกิ่งกลางลำห้วยฝั่ง จนถึงหลักเขตที่ ๓ บริเวณพิกัด UF ๕๙๔๐๖๓ ระยะทางประมาณ ๔,๕๐๐ เมตร

จากหลักเขตที่ ๓ เป็นเส้นเลียบผ่านทุ่งนาไปตามถนนลูกรังเป็นแนวตรง ถึงริมถนนลูกรังห่างจากวัดป่าदानศรีสำราญ ทางทิศตะวันออกเฉียงใต้ ประมาณ ๐.๕ กิโลเมตร จนถึงหลักเขตที่ ๔ บริเวณพิกัด UF ๖๐๔๐๔๗ ระยะทางประมาณ ๒,๗๐๐ เมตร

จากหลักเขตที่ ๔ เป็นเส้นเลียบไปตามแนวถนนลูกรัง ประมาณ ๑.๕ กิโลเมตร จดริมถนนลูกรัง จนถึงหลักเขตที่ ๕ บริเวณพิกัด UF ๖๑๖๐๔๐ ระยะทางประมาณ ๑,๐๐๐ เมตร เป็นจุดสิ้นสุด รวมระยะทางด้านทิศเหนือประมาณ ๑๑ กิโลเมตร

### ด้านทิศตะวันออก

จากหลักเขตที่ ๕ เป็นเส้นเลียบไปทางทิศตะวันออกเฉียงใต้ ผ่านทุ่งนาเป็นแนวตรง ถึงริมถนนลูกรังบริเวณลำห้วยसान จนถึงหลักเขตที่ ๖ บริเวณพิกัด UF ๖๐๒๐๒๑ ระยะทางประมาณ ๒,๓๐๐ เมตร

จากหลักเขตที่ ๖ เป็นเส้นเลียบไปทางทิศตะวันตก ตามแนวถนนลูกรัง ถึงทางสามแยก จนถึงหลักเขตที่ ๗ บริเวณพิกัด UF ๕๙๕๐๑๗ ระยะทางประมาณ ๙๐๐ เมตร

จากหลักเขตที่ ๗ เป็นเส้นเลียบไปทางทิศใต้ ตามแนวถนนลูกรัง ถึงทางสามแยกคอกวัว จนถึงหลักเขตที่ ๘ บริเวณพิกัด UE ๖๐๑๐๐๐ ระยะทางประมาณ ๒,๑๐๐ เมตร เป็นจุดสิ้นสุด รวมระยะทางด้านทิศตะวันออกประมาณ ๕.๓ กิโลเมตร

### ด้านทิศใต้

จากหลักเขตที่ ๘ เป็นเส้นเลียบไปทางทิศตะวันตก ตามแนวถนนลูกรัง จดทางสามแยก ถนนทางหลวงแผ่นดินหมายเลข ๒๐๙๕ อยู่ห่างจากวัดอรัญญานี ทางทิศเหนือประมาณ ๑.๓ กิโลเมตร จนถึงหลักเขตที่ ๙ บริเวณพิกัด UE ๕๔๐๙๘๒ ระยะทางประมาณ ๖,๘๐๐ เมตร

จากหลักเขตที่ ๙ เป็นเส้นเลียบไปทางทิศเหนือ ตามแนวถนนทางหลวงแผ่นดินหมายเลข ๒๐๙๕ ถึงสะพานข้ามลำห้วยบอน จนถึงหลักเขตที่ ๑๐ บริเวณพิกัด UE ๕๔๒๙๙๐ ระยะทางประมาณ ๘๐๐ เมตร

จากหลักเขตที่ ๑๐ เป็นเส้นเลียบไปทางทิศตะวันตก ตามแนวกิ่งกลางลำห้วยบอน จดลำห้วยก้านเหลือง จนถึงหลักเขตที่ ๑๑ บริเวณพิกัด UE ๕๓๓๙๘๙ ระยะทางประมาณ ๑,๗๐๐ เมตร เป็นจุดสิ้นสุด รวมระยะทางด้านทิศใต้ประมาณ ๙.๓ กิโลเมตร

### ด้านทิศตะวันตก



จากหลักเขตที่ ๑๑ เป็นเส้นเลียบบไปทางทิศเหนือ ตามแนวกิ่งกลางลำห้วยก้านเหลือง จนถึงหลักเขตที่ ๑๒ บริเวณพิกัด UF ๕๔๗๐๔๖ ระยะทางประมาณ ๑๐,๐๐๐ เมตร

จากหลักเขตที่ ๑๒ เป็นเส้นเลียบบผ่านสวนยางพารา จดริมถนนลูกรังห่างจากโรงเรียนบ้านเหล่าใหญ่ ทางทิศตะวันตกประมาณ ๒.๕ กิโลเมตร จนถึงหลักเขตที่ ๑๓ บริเวณพิกัด UF ๕๔๖๐๕๒ ระยะทางประมาณ ๖๐๐ เมตร

จากหลักเขตที่ ๑๓ เป็นเส้นเลียบบไปตามแนวกิ่งกลางลำห้วยสาธารณะ สิ้นสุดที่สะพานห่างจากโรงเรียนบ้านเหล่าใหญ่ ทางทิศตะวันตกเฉียงเหนือ ประมาณ ๓ กิโลเมตร จนถึงหลักเขตที่ ๑ บริเวณพิกัด UF ๕๕๖๐๗๐ ระยะทางประมาณ ๒,๖๐๐ เมตร รวมระยะทางด้านทิศตะวันตกประมาณ ๑๓.๒ กิโลเมตร

## ๑.๒ ลักษณะภูมิประเทศ

โดยทั่วไปของตำบลศรีสำราญ พื้นที่ส่วนใหญ่เป็นที่ราบลุ่ม และที่ราบปานกลาง

## ๑.๓ ลักษณะภูมิอากาศ

มีลักษณะอากาศจัดอยู่ในจำพวกฝนแล้งร้อนและแห้งแล้ง (ธันวาคม – มกราคม) ในฤดูมรสุมตะวันออกเฉียงเหนือ อุณหภูมิจะเริ่มลดในเดือนพฤศจิกายน และต่ำสุดในเดือนช่วงธันวาคมถึงเดือนมกราคม ในช่วงเดือนมีนาคมถึงเดือนพฤษภาคมเป็นฤดูเปลี่ยนมรสุมเหนือ อุณหภูมิจะสูงขึ้นอย่างรวดเร็วในเดือนมีนาคม และร้อนจัดในเดือนเมษายน ในฤดูมรสุมตะวันตกเฉียงใต้ (มิถุนายน – กรกฎาคม) อุณหภูมิโดยทั่วไปจะลดลง ในเดือนตุลาคมเป็นฤดูเปลี่ยนมรสุมใต้ อุณหภูมิจะเริ่มลดลงจนอากาศหนาวเย็น

## ๑.๔ ลักษณะของดิน

- ทรัพยากรดิน เป็นที่ราบลุ่มและที่ราบปานกลาง

- คุณภาพของดิน

๑. ไม่มีปัญหาคุณภาพดิน ๓ หมู่บ้าน ร้อยละ ๔๒.๘๖
๒. มีปัญหาเรื่องดินตื้น หน้าดินถูกชะล้าง ดินจืด ๑ หมู่บ้าน ร้อยละ ๑๔.๒๙
๓. มีปัญหาเรื่องดินมีกรวดทราย ดินดาน ดินเค็ม ดินเปรี้ยว ๓ หมู่บ้าน ร้อยละ ๔๒.๘๖

- การใช้ประโยชน์ที่ดิน

๑. พื้นที่ทำการเกษตรทั้งหมด จำนวน ๑๒,๘๕๔ ไร่
๒. การใช้ประโยชน์ที่ดินทำการเพาะปลูกหรือเลี้ยงสัตว์
 

- ใช้มากกว่าร้อยละ ๙๐	๑	หมู่บ้าน
- ใช้ระหว่างร้อยละ ๗๕ - ๙๐	๒	หมู่บ้าน
- ใช้ระหว่างร้อยละ ๕๐ - ๗๔	๒	หมู่บ้าน
- ใช้น้อยกว่าร้อยละ ๕๐	๒	หมู่บ้าน

## ๒. ด้านการเมือง/การปกครอง

### ๒.๑ เขตการปกครอง

อาณาเขตของเทศบาลตำบลศรีสำราญ

ทิศเหนือ	ติดกับตำบลชุมภูพร	อำเภอศรีวิไล
ทิศใต้	ติดกับตำบลดอนหญ้านาง	อำเภอพรเจริญ

ทิศตะวันออก ติดกับตำบลป่าแฝก อำเภอพรเจริญ

ทิศตะวันตก ติดกับตำบลหนองหัวช้าง อำเภอพรเจริญ

**เทศบาลตำบลศรีสำราญ แบ่งการปกครองออกเป็น ๗ หมู่บ้าน ได้แก่**

หมู่ที่ ๑ บ้านนาคำ หมู่บ้าน อ.พ.ป.

หมู่ที่ ๒ บ้านเหล่าใหญ่ หมู่บ้าน อ.พ.ป.

หมู่ที่ ๓ บ้านหนองลาด หมู่บ้าน อ.พ.ป.

หมู่ที่ ๔ บ้านโนนสว่าง หมู่บ้าน อ.พ.ป.

หมู่ที่ ๕ บ้านนางาม

หมู่ที่ ๖ บ้านโชคชัย

หมู่ที่ ๗ บ้านโนนสะอาด

## ๒.๒ การเลือกตั้ง

เทศบาลตำบลศรีสำราญ ได้แบ่งเขตการเลือกตั้งสมาชิกสภาเทศบาลตำบลศรีสำราญ เป็น ๒ เขตเลือกตั้ง และนายกเทศมนตรีตำบลศรีสำราญ เป็น ๑ เขต (ทุกหมู่บ้านทั้งตำบล) ดังนี้

เขตเลือกตั้งที่ ๑ คือ หมู่ที่ ๒ บ้านเหล่าใหญ่

เขตเลือกตั้งที่ ๑ คือ หมู่ที่ ๔ บ้านโนนสว่าง

เขตเลือกตั้งที่ ๑ คือ หมู่ที่ ๖ บ้านโชคชัย

เขตเลือกตั้งที่ ๑ คือ หมู่ที่ ๗ บ้านโนนสะอาด

เขตเลือกตั้งที่ ๒ คือ หมู่ที่ ๑ บ้านนาคำ

เขตเลือกตั้งที่ ๒ คือ หมู่ที่ ๓ บ้านหนองลาด

เขตเลือกตั้งที่ ๒ คือ หมู่ที่ ๕ บ้านนางาม

**จำนวนผู้มาใช้สิทธิเลือกตั้งครั้งล่าสุด (วันอาทิตย์ที่ ๒๘ มีนาคม พ.ศ. ๒๕๖๔)**

- จำนวนผู้มาใช้สิทธิเลือกตั้งนายกเทศมนตรี จำนวน ๒,๕๙๗ คน จากผู้มีสิทธิเลือกตั้งทั้งสิ้น ๓,๗๐๗ คน คิดเป็นร้อยละ ๗๐.๐๖

- จำนวนผู้มาใช้สิทธิเลือกตั้งสมาชิกสภาเทศบาล จำนวน ๒,๕๙๕ คน จากผู้มีสิทธิเลือกตั้งทั้งสิ้น ๓,๗๐๕ คน คิดเป็นร้อยละ ๗๐.๐๔

คณะผู้บริหารประกอบด้วย นายกเทศมนตรีตำบลศรีสำราญ ๑ คน รองนายกเทศมนตรีตำบลศรีสำราญ ๒ คน เลขานุการนายกเทศมนตรีตำบลศรีสำราญ ๑ คน และสมาชิกสภาเทศบาลตำบลศรีสำราญ จำนวน ๑๒ คน



### ๓.ประชากร

#### ๓.๑ ข้อมูลเกี่ยวกับจำนวนประชากร

ประชากรทั้งสิ้น ๔,๙๘๖ คน แยกเป็น ชาย ๒,๔๙๔ คน หญิง ๒,๔๙๒ คน มีความหนาแน่นเฉลี่ย ๕๗ คน/ตร.กม. ครั้วเรือนทั้งสิ้น ๑,๓๔๘ ครั้วเรือน (ข้อมูล ณ วันที่ ๒๓ กรกฎาคม ๒๕๖๔)

ตำบล/หมู่บ้าน	จำนวนครั้วเรือน	ประชากร (เพศ)		
		ชาย	หญิง	รวม
ตำบลศรีสำราญ	๑,๓๔๘	๒,๔๙๔	๒,๔๙๒	๔,๙๘๖
หมู่ที่ ๑	๒๓๙	๓๙๙	๔๑๔	๘๑๓
หมู่ที่ ๒	๑๘๘	๓๖๗	๓๕๒	๗๑๙
หมู่ที่ ๓	๒๐๗	๓๗๐	๓๔๖	๗๑๖
หมู่ที่ ๔	๒๐๗	๔๒๔	๔๕๑	๘๗๕
หมู่ที่ ๕	๒๒๕	๔๗๕	๔๔๘	๙๒๓
หมู่ที่ ๖	๑๔๐	๒๑๐	๒๐๘	๔๑๘
หมู่ที่ ๗	๑๔๒	๒๔๙	๒๗๓	๕๒๒

(ที่มา : สำนักบริหารการทะเบียน กรมการปกครอง อ.พรเจริญ จ.บึงกาฬ)

ปี	ประชากร (เพศ)		ประชากร	หมายเหตุ
	ชาย	หญิง	รวม	
๒๕๖๐	๒,๔๔๔	๒,๔๗๘	๔,๙๒๒	
๒๕๖๑	๒,๔๘๓	๒,๔๙๐	๔,๙๗๓	
๒๕๖๒	๒,๔๘๔	๒,๔๘๖	๔,๙๗๐	
๒๕๖๓	๒,๔๘๑	๒,๔๙๔	๔,๙๗๕	
๒๕๖๔	๒,๔๙๔	๒,๔๙๒	๔,๙๘๖	
๒๕๖๕ (คาดการณ์)	๒,๕๐๖	๒,๕๐๔	๕,๐๑๐	อัตรา ๐.๕๐% / ปี

(ที่มา : สำนักบริหารการทะเบียน กรมการปกครอง อ.พรเจริญ จ.บึงกาฬ)

### ๓.๒ ช่วงอายุและจำนวนประชากร

ช่วงอายุ	ประชากร (เพศ)		
	ชาย	หญิง	รวม
เด็ก (ทารก - ๑๗ ปี)	๓๐๖	๕๖๖	๑,๑๖๙
วัยรุ่น (๑๘ - ๒๕ ปี)	๒๗๗	๒๘๑	๕๕๘
ผู้ใหญ่ (๒๖ - ๖๐ ปี)	๑,๓๓๑	๑,๓๒๙	๒,๖๖๐
คนชรา (๖๐ ปี ขึ้นไป)	๓๐๔	๓๔๖	๖๕๐

(ข้อมูล ณ กันยายน ๒๕๖๔ ที่มา : สำนักบริหารการทะเบียน กรมการปกครอง อ.พรเจริญ จ.บึงกาฬ)

### ๔. สภาพทางสังคม

#### ๔.๑ การศึกษา

- ศูนย์พัฒนาเด็กเล็ก จำนวน ๒ แห่ง

๑. ศูนย์พัฒนาเด็กเล็กเทศบาลตำบลศรีสำราญ

๒. ศูนย์พัฒนาเด็กเล็กวัดแสงสว่างภูมิ

ที่	ชื่อศูนย์พัฒนาเด็กเล็ก	จำนวนนักเรียน ณ ปีการศึกษา ๒๕๖๔		
		ชาย	หญิง	รวม
๑	ศูนย์พัฒนาเด็กเล็กเทศบาลตำบลศรีสำราญ	๓๕	๒๙	๖๔
๒	ศูนย์พัฒนาเด็กเล็กวัดแสงสว่างภูมิ	๑๒	๑๓	๒๕
รวม		๔๗	๔๒	๘๙

- โรงเรียนประถมศึกษา จำนวน ๓ แห่ง

๑. โรงเรียนบ้านนาค่านาใน

๒. โรงเรียนบ้านเหล่าใหญ่

๓. โรงเรียนบ้านโคกหนองลาด



ที่	ชื่อโรงเรียนประถมศึกษา	จำนวนนักเรียน ณ ปีการศึกษา ๒๕๖๔		
		ชาย	หญิง	รวม
๑	โรงเรียนบ้านนาคำนาโน	๘๒	๖๘	๑๕๐
๒	โรงเรียนบ้านเหล่าใหญ่	๒๗	๒๘	๕๕
๓	โรงเรียนบ้านโคกหนองลาด	๘๖	๑๐๐	๑๘๖
รวม		๑๙๕	๑๙๖	๓๙๑

- โรงเรียนมัธยมศึกษา จำนวน ๑ แห่ง

๑. โรงเรียนศรีสำราญวิทยาคม

ที่	ชื่อโรงเรียนมัธยมศึกษา	จำนวนนักเรียน ณ ปีการศึกษา ๒๕๖๔		
		ชาย	หญิง	รวม
๑	โรงเรียนศรีสำราญวิทยาคม	๗๑	๖๕	๑๓๖

#### ๔.๒ สาธารณสุข

จากการสำรวจข้อมูลพื้นฐานพบว่า ประชาชนมีสุขภาพที่ดี มีการคัดกรองสุขภาพให้กับประชาชนกลุ่มเสี่ยง โรคที่มักเกิดแก่ประชากรในชุมชน ได้แก่ โรคความดันโลหิตสูง โรคเบาหวาน โรคหลอดเลือด โรคไข้เลือดออก โรคมือ-ปาก-เท้าในเด็ก และโรคอื่น ๆ ตำบลศรีสำราญมีโรงพยาบาลส่งเสริมสุขภาพประจำตำบลศรีสำราญ ๑ แห่ง ตั้งอยู่ที่ หมู่ที่ ๒ บ้านเหล่าใหญ่

#### ๔.๓ อาชญากรรม

ตำบลศรีสำราญ ไม่มีเหตุอาชญากรรมร้ายแรงเกิดขึ้น แต่มีเหตุการณ์ลักขโมยทรัพย์สินประชาชนบ้าง ซึ่งทางเทศบาลตำบลศรีสำราญก็ได้ดำเนินการป้องกันการเกิดเหตุดังกล่าว คือการติดตั้งกล้องวงจรปิดในจุดที่เป็นที่สาธารณะ ติดตั้งสัญญาณไฟกระพริบทางร่วมทางแยก รวมทั้งได้ตั้งจุดตรวจ จุดสกัด จุดบริการ ในช่วง

เทศกาลที่มีวันหยุดหลายวันเพื่ออำนวยความสะดวกให้กับประชาชน จากการสำรวจข้อมูลพื้นฐานพบว่าประชาชนส่วนใหญ่มีการป้องกันอุบัติเหตุอย่างถูกวิธี มีความปลอดภัยในชีวิตและทรัพย์สิน

#### ๔.๔ ยาเสพติด

ปัญหาเสพติดในพื้นที่ตำบลศรีสำราญ จากการที่ทางสถานีตำรวจภูธรดอนหญ้านาง ได้แจ้งให้กับเทศบาลตำบลศรีสำราญทราบนั้น พบว่าในเขตพื้นที่มีผู้ที่ติดยาเสพติดแต่เมื่อเทียบกับพื้นที่อื่นถือว่าน้อย และยังไม่พบผู้ค้า เหตุผลก็เนื่องมาจากว่าได้รับความร่วมมือกับทางผู้นำ ประชาชน ที่ช่วยสอดส่องดูแลอยู่เป็นประจำ

#### ๔.๕ การสังคมสงเคราะห์

เทศบาลตำบลศรีสำราญ ได้ดำเนินการด้านสังคมสงเคราะห์ ดังนี้

๑. ดำเนินการจ่ายเบี้ยยังชีพให้กับผู้สูงอายุ ผู้พิการ และผู้ป่วยเอดส์
๒. รับลงทะเบียนและประสานโครงการเงินอุดหนุนเพื่อการเลี้ยงดูเด็กแรกเกิด
๓. ประสานการทำบัตรผู้พิการ
๔. โครงการช่วยเหลือผู้ยากจน ยากไร้ รายได้น้อย และผู้ด้อยโอกาสไร้ที่พึ่ง
๕. ดำเนินการโครงการฝึกอบรมทักษะอาชีพให้กับประชาชนทั่วไป
๖. ดำเนินการช่วยเหลือ เยียวยา พิ้นฟู การส่งเสริมและพัฒนาคุณภาพชีวิตประชาชนกรณีเกิดสาธารณภัยในพื้นที่
๗. การดูแลผู้สูงอายุที่มีภาวะพึ่งพิง
๘. อุดหนุนกองทุนสวัสดิการชุมชน
๙. ประสานการให้ความช่วยเหลือของจังหวัด อำเภอ หน่วยงานต่าง ๆ ที่ให้การสนับสนุน

### ๕. ระบบบริการพื้นฐาน

#### ๕.๑ การคมนาคมขนส่ง

- ถนนลาดยาง ทางหลวงแผ่นดิน หมายเลข ๒๐๙๕ สายโซ่พิสัย - พรเจริญ จากอำเภอพรเจริญมาแยกเข้าทางหลวงแผ่นดินหมายเลข ๓๐๐๒ สายหนองลาด - กำแพงเพชร ระยะทางรวม ๑๙ กิโลเมตร
- ถนนลาดยางนาคำ - ป่าแฝก ผ่านหมู่ที่ ๕ บ้านนางาม ระยะทางรวม ๑๒ กิโลเมตร
- ถนนคอนกรีตรอบหมู่บ้าน หมู่ ๑ - ๗ เต็มพื้นที่บางส่วน



## ๕.๒ การไฟฟ้า

ไฟฟ้าในครัวเรือน มีไฟฟ้าเข้าถึงทุกหมู่บ้าน จำนวน ๗ หมู่บ้าน แต่ยังไม่ครอบคลุมทุกครัวเรือน ราษฎรมีไฟฟ้าใช้ประมาณร้อยละ ๙๕ ของครัวเรือนในหมู่บ้าน

## ๕.๓ การประปา

ในพื้นที่ตำบลศรีสำราญ ใช้น้ำประปาจากระบบประปาของเทศบาลตำบลศรีสำราญ และประปาหมู่บ้าน โดยมีผู้ใช้ประปาของเทศบาลทั้งหมด ๔๖๖ มิเตอร์ มีการบริหารจัดการระบบประปา จำนวน ๗ หมู่บ้าน ดังนี้

๑. หมู่ที่ ๑ บ้านนาคำ	จำนวน ๙๖	มิเตอร์
๒. หมู่ที่ ๒ บ้านเหล่าใหญ่	จำนวน ๑๗	มิเตอร์
๓. หมู่ที่ ๓ บ้านหนองลาด	จำนวน ๑๐๗	มิเตอร์
๔. หมู่ที่ ๔ บ้านโนนสว่าง	จำนวน ๘๕	มิเตอร์
๕. หมู่ที่ ๕ บ้านนางาม	จำนวน ๑๒๓	มิเตอร์
๖. หมู่ที่ ๖ บ้านโชคชัย	จำนวน ๒๔	มิเตอร์
๗. หมู่ที่ ๗ บ้านโนนสะอาด	จำนวน ๑๔	มิเตอร์

## ๕.๔ โทรศัพท์

ปัจจุบันในพื้นที่เทศบาลตำบลศรีสำราญ ไม่มีโทรศัพท์สาธารณะ เนื่องจากประชาชนได้นิยมใช้โทรศัพท์ส่วนบุคคลแทน ซึ่งสามารถติดต่อสื่อสารได้รวดเร็ว และสามารถใช้บริการอินเทอร์เน็ตได้ เช่น โทรศัพท์มือถือ สำหรับหน่วยงานราชการ ยังคงใช้ระบบโทรศัพท์พื้นฐานในการติดต่อสื่อสารอยู่

## ๕.๕ ระบบโลจิสติกส์ (Logistics) หรือการขนส่ง

ในพื้นที่ตำบลศรีสำราญ ไม่มีบริษัทขนส่งของเอกชน ในการขนส่งส่วนมากจะเป็นการขนส่งพืชผลทางการเกษตร โดยรถรับจ้าง และรถส่วนตัว ซึ่งได้แก่ รถอีแต่น รถบรรทุก รถพ่วง รถกระบะ สำหรับการส่งของพัสดุจะไปส่งที่ไปรษณีย์ประจำอำเภอ ซึ่งมี จำนวน ๑ แห่ง ให้บริการ เวลา ๐๘.๐๐ - ๑๖.๐๐ น. ในวันจันทร์ - เสาร์ (วันเสาร์ครึ่งวัน) หยุดวันอาทิตย์

## ๖. สภาพเศรษฐกิจ

### ๖.๑ การเกษตร

ประชากรส่วนใหญ่ประกอบอาชีพทางด้านเกษตรกรรม คิดเป็นร้อยละ ๘๐ ของจำนวนประชากร ผลผลิตที่สำคัญ ได้แก่ การทำนาข้าว การทำสวนยางพารา การทำสวนมันสำปะหลัง กล้าพันธุ์ยางพารา ซึ่งเป็นรายได้หลักของประชาชนในตำบลศรีสำราญ โดยมีพ่อค้าคนกลางรับซื้อในหมู่บ้าน ประชากรนอกนั้นประกอบอาชีพนอกภาคเกษตรกรรม ได้แก่ รับจ้าง ค้าขาย การบริการ และรับราชการ

### ด้านการเกษตร

- ปลูกยางพารา ข้าว มันสำปะหลัง ฯลฯ
- ครัวเรือนที่ประกอบอาชีพเกษตร ๘๘๖ แห่ง
- ครัวเรือนที่ประกอบอาชีพเพาะปลูก ๗๘๖ แห่ง
- ครัวเรือนที่ประกอบอาชีพการเกษตร เพื่อบริโภคและมีบางส่วนเหลือขาย ๕๕๗ แห่ง
- ครัวเรือนที่ประกอบอาชีพการเกษตรแบบผสมผสานหรือตามแนวพระราชดำริ ๑๒๑ แห่ง
- ครัวเรือนที่ทำการเกษตรปลอดสารพิษหรือเกษตรอินทรีย์ ๑๕๗ แห่ง

### การทำนา

- มีพื้นที่ทำนาทั้งหมด จำนวน ๗,๗๒๕ ไร่
- ครัวเรือนที่ทำนา จำนวน ๗๐๔ ครัวเรือน
- ครัวเรือนทำนาปีละ
  - หนึ่งครั้ง จำนวน ๖๘๓ ครัวเรือน
  - มากกว่าหนึ่งครั้ง จำนวน ๒๑ ครัวเรือน
- ครัวเรือนที่ทำนา มีพื้นที่นา
  - ไม่เกิน ๕ ไร่ จำนวน ๑๒๔ ครัวเรือน
  - มากกว่า ๕-๑๐ ไร่ จำนวน ๓๔๗ ครัวเรือน
  - มากกว่า ๑๐-๒๐ ไร่ จำนวน ๑๖๒ ครัวเรือน
  - มากกว่า ๒๐ ไร่ขึ้นไป จำนวน ๗๑ ครัวเรือน
- ครัวเรือนที่ทำนา ทำนาแยกตามประเภท
  - นาดำ จำนวน ๔๗ ครัวเรือน
  - นาหว่าน จำนวน ๖๒๗ ครัวเรือน
  - นาหว่านน้ำตม จำนวน ๓๐ ครัวเรือน

### การมีที่ทำกิน

- มีที่ดินทำกินของตนเอง และไม่ต้องเช่า จำนวน ๘๒๘ ครัวเรือน
- ครัวเรือนมีที่ดินทำกินของตนเอง แต่เช่าเพิ่มบางส่วน จำนวน ๓๑ ครัวเรือน
- ครัวเรือนที่ไม่มีที่ดินทำกินของตนเอง ต้องเช่าทั้งหมด จำนวน ๑๗ ครัวเรือน



- ครัวเรือนที่รัฐจัดสรรที่ดินให้	จำนวน ๔๗๓ ครัวเรือน
- ในหมู่บ้าน/ชุมชน มีพื้นที่รวมทั้งหมด	จำนวน ๒๓,๗๗๐ ไร่
- พื้นที่ทั้งหมดของหมู่บ้าน แยกตามเอกสารสิทธิ์ ดังนี้	
- โฉนด, น.ส.๓, น.ส.๓ก, น.ส.๓ข	จำนวน ๓๓๗ ครัวเรือน
- ใบจอง, ส.ค.๑, ส.ค.๒, ส.ค.๓, นค.๓, กสน.๕	จำนวน ๑๐ ครัวเรือน
- สทก. ๑ก, ส.ป.ก. ๔-๐๑	จำนวน ๖๕๙ ครัวเรือน
- ไม่มีเอกสารสิทธิ์	จำนวน ๖๒ ครัวเรือน

## ๖.๒ การประมง

โดยทั่วไปตำบลศรีสำราญเป็นพื้นที่ความเหมาะสมศักยภาพด้านการประมงยังไม่ค่อยจะดีนัก ประกอบกับเกษตรกรไม่ค่อยมีเงินทุนในการเลี้ยงแต่ก็มีเกษตรกรจำนวนน้อยเลี้ยงปลานิล, ปลาตะเพียน, ปลาดุก เพื่อบริโภคในครัวเรือน แต่โดยทั่วไปเกษตรกรจำทำการประมงจากแหล่งหาปลาตามธรรมชาติ ตามไร่นา ห้วย หนอง คลอง บึง ใกล้เคียง หมู่บ้าน

## ๖.๓ การปศุสัตว์

ส่วนใหญ่เป็นการประกอบการในลักษณะเลี้ยงในครัวเรือนเป็นอาชีพหลัก และอาชีพเสริม เช่น การเลี้ยงไก่ เป็ด สุกร โคเนื้อ กระบือ เป็นต้น

## ๖.๔ การบริการ

ร้านจำหน่ายหรือซ่อมรถยนต์ รถจักรยานยนต์ รถจักรยาน	๖	แห่ง
ร้านจำหน่ายหรือซ่อมเครื่องใช้ไฟฟ้า วิทยุ โทรทัศน์ คอมพิวเตอร์	๑	แห่ง
ร้านซ่อม-กลึงโลหะ	๑	แห่ง
ร้านซ่อมเครื่องมือและอุปกรณ์ทางการเกษตร	๑	แห่ง
ร้านสถานบริการน้ำมันเชื้อเพลิง	๑๓	แห่ง
โรงสี	๑๑	แห่ง

## ๖.๕ การท่องเที่ยว

แหล่งท่องเที่ยวทางธรรมชาติ (เชิงเกษตร) ฤดูฝน เป็นฤดูการที่เกษตรกรทำไร่ ทำนา ปลูกพืช เลี้ยงสัตว์ ทำประมงพื้นบ้าน เป็นบรรยากาศ ที่สดชื่นแจ่มใส อากาศบริสุทธิ์ ท้องนาเขียวชอุ่ม ตัวเกษตรกรเองมีรอยยิ้มที่มีความหวังในอนาคต ในบริเวณวัดป่าदानศรีสำราญ มีพื้นที่ที่เป็นป่าธรรมชาติที่ยังสมบูรณ์ มีสัตว์ป่าหลายชนิดอาศัยเป็นเขตที่มีสิ่งแวดล้อมเป็นธรรมชาติมาก นำท่องเที่ยว นำพักผ่อน และสงบเงียบสมเป็นวัดป่า

## ๖.๖ อุตสาหกรรม

ในเขตพื้นที่ของเทศบาลตำบลศรีสำราญ ไม่มีโรงงานอุตสาหกรรม

### ๖.๗ การพาณิชย์และกลุ่มอาชีพ

ร้านค้าขายของชำ/เบ็ดเตล็ด/ผลิตภัณฑ์ชุมชน	๑๘	แห่ง
ร้านสะดวกซื้อ	๑	แห่ง
ร้านขายของปัจจัยการผลิต	๔	แห่ง
ร้านจำหน่ายวัสดุก่อสร้าง	๒	แห่ง
ร้านค้าที่ประชาชนร่วมกันลงทุน	๑	แห่ง

### ๖.๘ แรงงาน

แรงงานรับจ้างส่วนใหญ่เป็นแรงงานมาจากต่างจังหวัด และเป็นแรงงานต่างด้าว ซึ่งจะเป็นลูกจ้างในภาคเกษตรกรรมเป็นส่วนใหญ่ เนื่องจากไม่มีโรงงานอุตสาหกรรมในพื้นที่

## ๗. ศาสนา ประเพณี วัฒนธรรม

### ๗.๑ การนับถือศาสนา

ประชากรส่วนใหญ่นับถือศาสนาพุทธ และเป็นผู้นับถือศาสนาอื่น ๆ เล็กน้อย เช่น ศาสนาคริสต์ ศาสนาอิสลาม เป็นต้น ในเขตเทศบาลตำบลศรีสำราญ มีวัดในสังกัดสำนักงานพระพุทธศาสนาแห่งชาติ จำนวน ๕ แห่ง และสำนักสงฆ์ (ยังไม่ได้ประกาศจัดตั้งเป็นวัด) จำนวน ๓ แห่ง ดังนี้

ที่	ชื่อ	ประเภท	สถานที่ตั้ง
๑	วัดป่าदानศรีสำราญ	วัด	หมู่ที่ ๕
๒	วัดศรีสว่าง	วัด	หมู่ที่ ๔
๓	วัดแสงสว่างภูมิ	วัด	หมู่ที่ ๓
๔	วัดศรีสุวรรณาราม	วัด	หมู่ที่ ๑
๕	วัดธรรมมงคล	วัด	หมู่ที่ ๒
๖	วัดป่าโชคอำนวย	สำนักสงฆ์	หมู่ที่ ๓
๗	วัดป่าธรรมโชติ	สำนักสงฆ์	หมู่ที่ ๖
๘	วัดป่าแต่เทพนิมิตร	สำนักสงฆ์	หมู่ที่ ๕

### ๗.๒ ประเพณีและงานประจำปี

- ประเพณีวันขึ้นปีใหม่	ประมาณเดือน	มกราคม
- ประเพณีวันสงกรานต์	ประมาณเดือน	เมษายน
- ประเพณีลอยกระทง	ประมาณเดือน	พฤศจิกายน
- ประเพณีวันเข้าพรรษา ออกพรรษา	ประมาณเดือน	กรกฎาคม ตุลาคม



### ๗.๓ ภูมิปัญญาท้องถิ่น ภาษาถิ่น

ภูมิปัญญาท้องถิ่น มีประชาชนในเขตเทศบาลตำบลศรีสำราญ ซึ่งเป็นผู้รู้ภูมิปัญญาท้องถิ่น / ภูมิปัญญาชาวบ้าน / ปราชญ์ชาวบ้าน จำนวน ๓๗๔ คน

ภาษาถิ่น ประชาชนส่วนมากร้อยละ ๙๕ ใช้ภาษาไทยอีสานซึ่งเป็นภาษาประจำถิ่น มีบางส่วนประมาณร้อยละ ๕ ใช้ภาษาไทยกลาง

### ๗.๔ OTOP สินค้าพื้นเมืองและของที่ระลึก

- ผ้าขาวม้า, ผ้าฝ้ายย้อมสีธรรมชาติ สินค้าสุดยอดหนึ่งตำบล หนึ่งผลิตภัณฑ์ ๒๕๕๒ สถานที่จำหน่าย กลุ่มทอผ้าฝ้ายย้อมสีธรรมชาติ ๑๒๖ หมู่ ๓ บ้านหนองลาด ต.ศรีสำราญ อ.พรเจริญ จ.บึงกาฬ ๓๘๑๘๐

- ภาพเขียนลายเส้น สินค้าสุดยอดหนึ่งตำบล หนึ่งผลิตภัณฑ์ ๒๕๕๒ สถานที่จำหน่าย กลุ่มภาพเขียนลายเส้น ๑๓๖ หนองลาด หมู่ ๓ ต.ศรีสำราญ อ.พรเจริญ จ.บึงกาฬ ๓๘๑๘๐

### ๘. ทรัพยากรธรรมชาติ

#### ๘.๑ น้ำ

ทรัพยากรน้ำ ลักษณะเป็นลำห้วย หนอง สระ ลำห้วย ดังนี้

- ลำห้วย

๑. ลำห้วยโป่ง	๖. ลำห้วยก้านเหลือง	๑๑. ลำห้วยเอื้อง
๒. ลำห้วยบอน	๗. ลำห้วยหอย	๑๒. ลำห้วยโสกเมย
๓. ลำห้วยไฮ	๘. ลำห้วยจันทร์สุก	๑๓. ลำห้วยส้มจ้อย
๔. ลำห้วยข้าวเม่า	๙. ลำห้วยพอง	๑๔. ลำห้วยปลาเชื่อม
๕. ลำห้วยถ้ำมันปลา	๑๐. ลำห้วยบักบ้า	๑๕. ลำห้วยปลุกคล้า

- หนอง, บึง

๑. หนองน้ำเที่ยง	๒. หนองกุง			
- บ่อน้ำตื้น ส่วนตัว	รวม	๑๕	บ่อ	ใช้การได้รวม ๑๕ บ่อ
- บ่อน้ำตื้น สาธารณะ	รวม	๑๓	บ่อ	ใช้การได้รวม ๑๒ บ่อ
- บ่อบาดาล ส่วนตัว	รวม	๗๓	บ่อ	ใช้การได้รวม ๕๗ บ่อ
- บ่อบาดาล สาธารณะ	รวม	๕	บ่อ	ใช้การได้รวม ๕ บ่อ

#### ๘.๒ ป่าไม้

ทรัพยากรป่าไม้ ลักษณะเป็นป่าไม้ผลัดใบ

- มีพื้นที่ปลูกป่าหรือไม้ยืนต้น	๒	หมู่บ้าน	รวม	๘๐	ไร่
- มีป่าหรือไม้ยืนต้นแล้ว	๒	หมู่บ้าน	รวม	๗๖	ไร่
- มีพื้นที่ป่าชุมชน	๒	หมู่บ้าน	รวม	๑๐๔	ไร่

## บทที่ ๓

### แนวทางการบริหารจัดการความเสี่ยงของเทศบาลตำบลศรีสำราญ

#### ๓.๑ แนวทางการดำเนินการบริหารจัดการความเสี่ยง

เทศบาลตำบลศรีสำราญได้แต่งตั้งคณะกรรมการบริหารจัดการความเสี่ยงของเทศบาลตำบลศรีสำราญ โดยมีขั้นตอนการดำเนินการ หลักเกณฑ์ในการวิเคราะห์ ประเมินผล และการจัดการความเสี่ยงอย่างเหมาะสม ตามกระบวนการบริหารจัดการความเสี่ยงตามมาตรฐาน COSO (Committee of Sponsoring Organization of the Tread Way Commission) ดังนี้

๑. การกำหนดเป้าหมายการบริหารจัดการความเสี่ยง (Objective Setting)
๒. การระบุความเสี่ยงต่างๆ (Event identification)
๓. การประเมินความเสี่ยง (Risk Assessment)
๔. กลยุทธ์ที่ใช้ในการจัดการกับแต่ละความเสี่ยง (Risk Response)
๕. กิจกรรมการบริหารจัดการความเสี่ยง (Control Activities)
๖. ข้อมูลและการสื่อสารด้านการบริหารจัดการความเสี่ยง (Information and Communication)
๗. การติดตามผลและเฝ้าระวังความเสี่ยงต่างๆ (Monitoring)

รวมทั้ง เทศบาลตำบลศรีสำราญได้พิจารณาปัจจัยเสี่ยงจากด้านต่างๆ โดยนำแนวคิดเรื่องธรรมาภิบาลที่เกี่ยวข้องในแต่ละด้านมาเป็นปัจจัยในการวิเคราะห์ความเสี่ยงด้วย ซึ่งความเสี่ยงเรื่องธรรมาภิบาลที่อาจเกิดขึ้นจากการดำเนินแผนงาน/โครงการ เพื่อให้เป็นไปตามหลักธรรมาภิบาล (Good Governance) ได้แก่

๑. หลักประสิทธิผล (Effectiveness)
๒. หลักประสิทธิภาพ (Efficiency)
๓. หลักการมีส่วนร่วม (Participation)
๔. หลักความโปร่งใส (Transparency)
๕. หลักการตอบสนอง (Responsiveness)
๖. หลักการรับผิดชอบ (Accountability)
๗. หลักนิติธรรม (Rule of Law)
๘. หลักการกระจายอำนาจ (Decentralization)
๙. หลักความเสมอภาค (Equity)
๑๐. หลักมุ่งเน้นฉันทามติ (Consensus Oriented)

#### ๓.๒ โครงสร้างการบริหารจัดการความเสี่ยง (Risk Management organization)

เพื่อให้การบริหารจัดการความเสี่ยงของเทศบาลตำบลศรีสำราญบรรลุวัตถุประสงค์ของหน่วยงาน รวมถึงเพื่อเพิ่มศักยภาพ และขีดความสามารถให้เทศบาลตำบลศรีสำราญ ได้ดำเนินการไปด้วยความเรียบร้อย ถูกต้อง และเกิดประโยชน์สูงสุดในการบริหารจัดการ จึงได้แต่งตั้งคณะกรรมการบริหารจัดการความเสี่ยงของเทศบาลตำบลศรีสำราญดังนี้

- |                  |           |                                   |               |
|------------------|-----------|-----------------------------------|---------------|
| ๑. นายภทรวรรธ    | นามนิลธรา | รักษาการแทนปลัดเทศบาลตำบลศรีสำราญ | ประธานกรรมการ |
| ๒. นางพัชรินทร์  | ไวแสน     | ผู้อำนวยการกองคลัง                | กรรมการ       |
| ๓. นายธนากร      | ศรีสุพรรณ | ผู้อำนวยการกองช่าง                | กรรมการ       |
| ๔. นางสาวศศิวิมล | แสงบงบาล  | นิติกร                            | กรรมการ       |
| ๕. นายพิทยพัฒน์  | สาลี      | นักวิเคราะห์นโยบายและแผน          | เลขานุการ     |

โดยให้คณะกรรมการบริหารจัดการความเสี่ยงของเทศบาลตำบลศรีสำราญมีหน้าที่ ดังนี้

- (๑) จัดทำแผนการบริหารจัดการความเสี่ยง



- (๒) ติดตามประเมินผลการบริหารจัดการความเสี่ยง
- (๓) จัดทำรายงานผลตามแผนการบริหารจัดการความเสี่ยง
- (๔) พิจารณาทบทวนแผนการบริหารจัดการความเสี่ยง

### ๓.๓ นโยบาย วัตถุประสงค์การบริหารจัดการความเสี่ยง

เพื่อให้เทศบาลตำบลศรีสำราญมีระบบในการบริหารจัดการความเสี่ยง โดยการบริหารปัจจัยและควบคุมกิจกรรมรวมทั้งกระบวนการดำเนินงานต่างๆ เพื่อลดมูลเหตุผลของแต่ละโอกาสที่เทศบาลตำบลศรีสำราญเกิดความเสียหาย ให้ระดับความเสี่ยงและขนาดความเสี่ยงที่จะเกิดขึ้นในอนาคตอยู่ในระดับที่ยอมรับได้ โดยคำนึงถึงการบรรลุเป้าหมายของเทศบาลตำบลศรีสำราญตามยุทธศาสตร์ที่สำคัญ โดยมีการแต่งตั้งคณะกรรมการบริหารจัดการความเสี่ยงของเทศบาลตำบลศรีสำราญเพื่อวางระบบการควบคุมภายในของเทศบาลตำบลศรีสำราญและได้กำหนดนโยบายการบริหารจัดการ ความเสี่ยง ดังนี้

๑. ให้มีระบบและกระบวนการบริหารจัดการความเสี่ยง โดยมีเอกสารแสดงแนวทางและระบุปัจจัยความเสี่ยงให้ทราบทุกหน่วยงานในเทศบาลตำบลศรีสำราญ

๒. การบริหารความเสี่ยงจะต้องครอบคลุมทุกระดับ และทุกหน่วยงานในเทศบาลตำบลศรีสำราญทั้งที่มีสาเหตุจากปัจจัยภายในและภายนอกเพื่อช่วยให้องค์กรสามารถดำเนินงานอย่างมีประสิทธิภาพและประสิทธิผล

๓. ให้ทุกหน่วยงานในเทศบาลตำบลศรีสำราญรวมทั้งผู้บริหารทุกระดับเข้าใจ และให้ความสำคัญกับการบ่งชี้และการควบคุมความเสี่ยงมีวิธีการและแนวทางการปฏิบัติที่เป็นแนวทางเดียวกันในการระบุประเมินและจัดการความเสี่ยง

๔. ให้มีการกำหนดกระบวนการบริหารจัดการความเสี่ยงให้เป็นมาตรฐานเดียวกันทั้งองค์กร

๕. ให้มีการนำเทคโนโลยีสารสนเทศมาใช้เพื่อการจัดการที่ดี

๖. ให้นำระบบการบริหารจัดการความเสี่ยงไปปฏิบัติเป็นส่วนหนึ่งของงานจนเกิดเป็นนวัตกรรมองค์กร และเป็นส่วนหนึ่งของการดำเนินงานตามปกติ

๗. ให้มีการติดตามและประเมินผลการบริหารจัดการความเสี่ยง มีการทบทวน และปรับปรุงอย่างสม่ำเสมอ

### ๓.๔ บทบาทหน้าที่ของผู้เกี่ยวข้องกับการบริหารจัดการความเสี่ยง

๑. ผู้บริหารเทศบาล ทำหน้าที่กำหนดนโยบายและแต่งตั้งคณะกรรมการบริหารจัดการความเสี่ยงและกำกับดูแลให้มีการดำเนินการตามแผนบริหารจัดการความเสี่ยง

๒. คณะกรรมการบริหารจัดการความเสี่ยง ทำหน้าที่จัดเตรียมข้อมูล/เอกสารเพื่อทบทวนแผนงาน/โครงการที่สอดคล้องกับประเด็นยุทธศาสตร์ คัดเลือกโครงการ จัดทำแผนบริหารจัดการความเสี่ยง รวมทั้งติดตามความก้าวหน้าของการดำเนินการและรายงานสรุปผลการดำเนินงานตามแผนการบริหารจัดการความเสี่ยงต่อผู้บริหารเทศบาล

๓. ผู้บริหารระดับสำนัก/กอง/ฝ่าย/งาน ทำหน้าที่ศึกษาทำความเข้าใจเกี่ยวกับการบริหารความเสี่ยง ให้มีความรู้กับบุคลากรในหน่วยงาน และจัดให้มีการบริหารจัดการความเสี่ยงในหน่วยงาน รวมทั้งติดตามและประเมินผลอย่างต่อเนื่องและสม่ำเสมอ

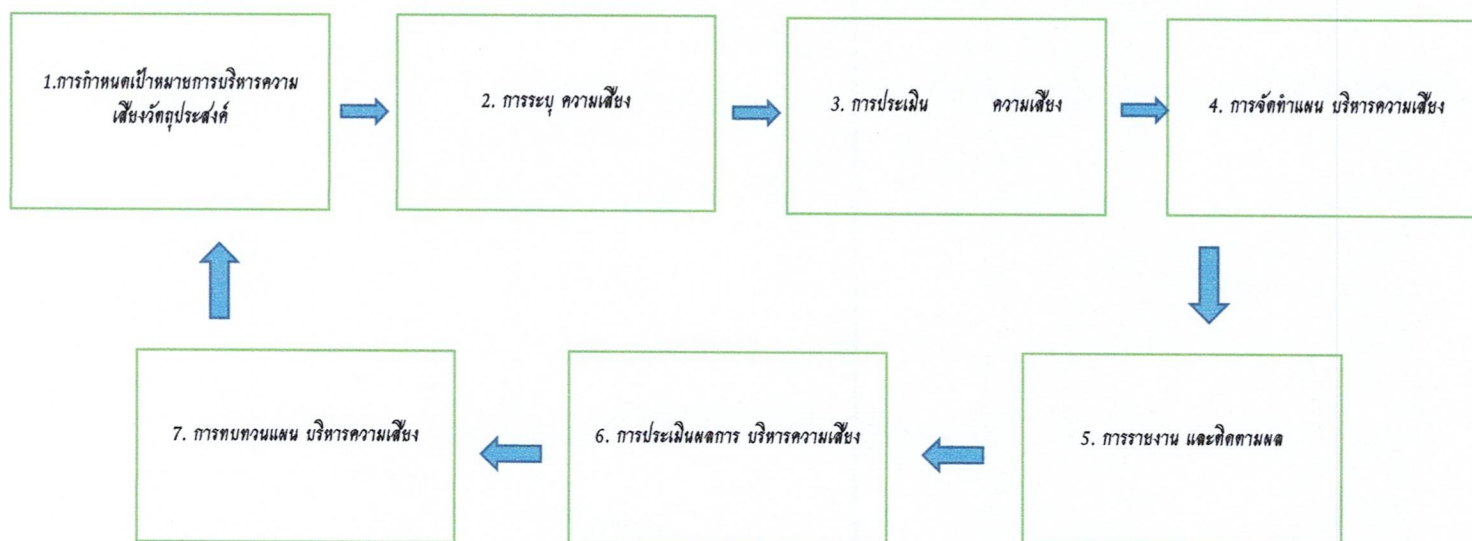
๔. บุคลากรในหน่วยงาน ทำหน้าที่ทำความเข้าใจ และดำเนินการตามแผนการบริหารจัดการความเสี่ยง

## บทที่ ๔ กระบวนการบริหารจัดการความเสี่ยง

เทศบาลตำบลศรีสำราญใช้กระบวนการบริหารความเสี่ยงมาตรฐาน COSO (Committee of Sponsoring Organization of the Tread Way Commission) ที่มีขั้นตอนดำเนินการ หลักเกณฑ์ในการวิเคราะห์ ประเมิน และจัดการความเสี่ยงอย่างเหมาะสมโดยกำหนดแนวทางการควบคุมเพื่อป้องกัน/ลดความเสี่ยงให้อยู่ในระดับที่ยอมรับได้กระบวนการดังกล่าวจะสำเร็จได้ต้องมีการสื่อสารให้กับบุคลากรในองค์กรได้มีความรู้ความเข้าใจในเรื่องการบริหารความเสี่ยงในทิศทางเดียว และควรจัดทำระบบสารสนเทศเพื่อการวิเคราะห์ประเมินความเสี่ยงกระบวนการและขั้นตอนการบริหารจัดการความเสี่ยงของเทศบาลตำบลศรีสำราญที่ได้ดำเนินการตามมาตรฐาน COSO มี ๗ ขั้นตอน ดังนี้

๑. การกำหนดเป้าหมายการบริหารความเสี่ยง (Objective Setting)
๒. การระบุความเสี่ยงต่าง ๆ
๓. การประเมินความเสี่ยง
๔. กลยุทธ์ที่ใช้ในการจัดการกับแต่ละความเสี่ยง
๕. กิจกรรมการบริหารจัดการความเสี่ยง (Control Activities)
๖. ข้อมูลและการสื่อสารด้านการบริหารจัดการความเสี่ยง (Information and Communication)
๗. การติดตามผลและเฝ้าระวังความเสี่ยงต่าง ๆ (Monitoring)

### แผนภาพกระบวนการบริหารจัดการความเสี่ยงของเทศบาลตำบลศรีสำราญ





## ๔.๑ การกำหนดเป้าหมายการบริหารความเสี่ยง (Objective Setting)

### ๑) จัดวางระบบควบคุมภายในและติดตามประเมินผล

- ๑) ปรับปรุงคำสั่งแต่งตั้งคณะกรรมการติดตามประเมินระบบการควบคุมภายในเขตเทศบาล
- ๒) รายงานติดตามประเมินระบบการควบคุมภายในระดับหน่วยงานย่อยและระดับองค์กร
- ๓) รายงานผลการติดตามประเมินระบบการควบคุมภายในให้ผู้ตรวจสอบภายในสอบทาน

### ๒) การบริหารและจัดการความเสี่ยง

- ๑) จัดทำแผนการบริหารจัดการความเสี่ยง
- ๒) ติดตามและประเมินผลการบริหารจัดการความเสี่ยง
- ๓) จัดทำรายงานผลตามแผนการบริหารจัดการความเสี่ยง
- ๔) พิจารณาทบทวนแผนการบริหารจัดการความเสี่ยง

## ๔.๒ การระบุความเสี่ยง (Event identification)

ความเสี่ยง (Risk) หมายถึง โอกาสที่จะเกิดความผิดพลาด ความเสียหาย การรั่วไหลความสูญเปล่า หรือเหตุการณ์ที่ไม่พึงประสงค์ ซึ่งอาจเกิดขึ้นในอนาคต และมีผลกระทบหรือทำให้การดำเนินงานไม่ประสบความสำเร็จตามวัตถุประสงค์และเป้าหมายขององค์กร ทั้งในด้านกลยุทธ์การปฏิบัติงาน การเงิน เวลา และการบริหาร โดยความเสี่ยงนี้จะถูกวัดด้วยผลกระทบ (Impact) ที่ได้รับและโอกาสที่จะเกิด (Likelihood) ของเหตุการณ์ซึ่งเป็นความเสี่ยงตามความหมายทั่วไป

สำหรับความเสี่ยงของเทศบาลนั้น หมายถึง เหตุการณ์/การกระทำใด ๆ ที่อาจจะเกิดขึ้นภายในสถานการณ์ที่ไม่แน่นอน และจะส่งผลกระทบหรือสร้างความเสียหาย (ทั้งที่เป็นตัวเงิน และไม่เป็นตัวเงิน) หรือก่อให้เกิดความล้มเหลวหรือลดโอกาสที่จะบรรลุเป้าหมายของแผนงาน/โครงการที่สำคัญในแต่ละประเด็น ยุทธศาสตร์ตามที่ระบุในเทศบัญญัติงบประมาณรายจ่ายประจำปี

ปัจจัยเสี่ยง (Risk Factor) หมายถึง ต้นเหตุหรือสาเหตุที่มาของความเสี่ยงที่จะทำให้ไม่บรรลุวัตถุประสงค์ที่กำหนดไว้โดยต้องระบุได้ด้วยว่าเหตุการณ์นั้นจะเกิดที่ไหน เมื่อใด และเกิดขึ้นได้อย่างไรและทำไม ทั้งนี้ สาเหตุของความเสี่ยงที่ระบุควรเป็นสาเหตุที่แท้จริง เพื่อจะได้วิเคราะห์และกำหนดมาตรการลดความเสี่ยงในภายหลังได้อย่างถูกต้อง ในการวิเคราะห์ความเสี่ยงนั้น เทศบาลจะพิจารณาปัจจัยเสี่ยงจากด้านต่าง ๆ โดยนำแนวคิดเรื่องธรรมาภิบาลที่เกี่ยวข้องในแต่ละด้านมาเป็นปัจจัยในการวิเคราะห์ความเสี่ยงด้วย ทั้งนี้ความเสี่ยงเรื่องธรรมาภิบาลที่อาจเกิดขึ้น

จากการดำเนินแผนงาน/โครงการ เพื่อให้เป็นไปตามหลักธรรมาภิบาล (Good Governance) ได้แก่

๑. ประสิทธิภาพ (Effectiveness)
๒. ประสิทธิภาพ (Efficiency)
๓. การมีส่วนร่วม (Participation)
๔. ความโปร่งใส (Transparency)

๕. การตอบสนอง (Responsiveness)
๖. ภาระรับผิดชอบ (Accountability)
๗. นิติธรรม (Rule of Law)
๘. การกระจายอำนาจ (Decentralization)
๙. ความเสมอภาค (Equity)
๑๐. หลักมุ่งเน้นฉันทามติ (Consensus Oriented)

#### ความหมายองค์ประกอบตามหลักธรรมาภิบาล

**หลักประสิทธิผล (Effectiveness) :** ผลการปฏิบัติราชการที่บรรลุวัตถุประสงค์และเป้าหมายของแผนปฏิบัติราชการตามที่ได้รับงบประมาณมาดำเนินการ รวมถึงความสามารถเทียบเคียงกับส่วนราชการหรือหน่วยงานที่มีการกิจคล้ายคลึงกัน และมีผลการปฏิบัติงานในระดับชั้นนำของประเทศ เพื่อให้เกิดประโยชน์สุขต่อประชาชน โดยการปฏิบัติราชการจะต้องมีทิศทาง ยุทธศาสตร์ และเป้าประสงค์ที่ชัดเจน มีกระบวนการปฏิบัติงานและระบบงานที่เป็นมาตรฐาน รวมถึงมีการติดตาม ประเมินผล และพัฒนาปรับปรุงอย่างต่อเนื่องและเป็นระบบ

**ประสิทธิภาพ (Efficiency) :** การบริหารราชการตามแนวทางการกำกับดูแลที่ดีที่มีการออกแบบกระบวนการปฏิบัติงาน โดยการใช้เทคนิคและเครื่องมือการบริหารจัดการที่เหมาะสมให้องค์กรสามารถใช้ทรัพยากรทั้งด้านต้นทุน แรงงาน และระยะเวลาให้เกิดประโยชน์สูงสุดต่อการพัฒนาขีดความสามารถในการปฏิบัติราชการตามภารกิจ เพื่อตอบสนองต่อความต้องการของประชาชน และผู้มีส่วนได้ส่วนเสียทุกกลุ่ม

**หลักการมีส่วนร่วม (Participation) :** กระบวนการที่ข้าราชการประชาชนและผู้มีส่วนได้ส่วนเสียทุกกลุ่มมีโอกาสได้เข้าร่วมในการรับรู้ เรียนรู้ ทำความเข้าใจ ร่วมแสดงทัศนะ ร่วมเสนอปัญหา/ประเด็นที่สำคัญที่เกี่ยวข้องร่วมคิด ร่วมแก้ไขปัญหา ร่วมในกระบวนการตัดสินใจ และร่วมกระบวนการพัฒนาในฐานะหุ้นส่วนการพัฒนา

**หลักความโปร่งใส (Transparency) :** กระบวนการเปิดเผยอย่างตรงไปตรงมา ชี้แจงได้เมื่อมีข้อสงสัย และสามารถเข้าถึงข้อมูลข่าวสารอันไม่ต้องห้ามตามกฎหมายได้อย่างเสรี โดยประชาชนสามารถรู้ทุกขั้นตอนในการดำเนินกิจกรรมหรือกระบวนการต่าง ๆ และสามารถตรวจสอบได้

**หลักการตอบสนอง (Responsiveness) :** การให้บริการที่สามารถดำเนินการได้ภายในระยะเวลาที่กำหนดและสร้างความเชื่อมั่น ความไว้วางใจ รวมถึงตอบสนองความคาดหวัง/ความต้องการของประชาชน ผู้รับบริการและผู้มีส่วนได้ส่วนเสียที่มีความหลากหลายและมีความแตกต่าง

**หลักภาระรับผิดชอบ (Accountability) :** การแสดงความรับผิดชอบในการปฏิบัติหน้าที่และผลงานต่อเป้าหมายที่กำหนดไว้โดยความรับผิดชอบนั้น ควรอยู่ในระดับที่สนองต่อความคาดหวังของสาธารณะ รวมทั้งการแสดงให้เห็นความสำนึกในการรับผิดชอบต่อปัญหาสาธารณะ

**หลักนิติธรรม (Rule of Law) :** การใช้อำนาจของกฎหมาย กฎระเบียบ ข้อบังคับในการบริหารราชการด้วยความเป็นธรรม ไม่เลือกปฏิบัติและคำนึงถึงสิทธิเสรีภาพของผู้มีส่วนได้ส่วนเสีย

**หลักการกระจายอำนาจ (Decentralization) :** การถ่ายโอนอำนาจการตัดสินใจ ทรัพยากร และภารกิจจากส่วนราชการส่วนกลางให้แก่หน่วยการปกครองอื่น (ราชการบริหารส่วนท้องถิ่น) และภาคประชาชนดำเนินการโดยมีอิสระตามสมควร รวมถึงการมอบอำนาจและความรับผิดชอบในการตัดสินใจและการดำเนินการให้แก่บุคลากรโดยมุ่งเน้นการสร้างควมพึงพอใจในการให้บริการต่อผู้รับบริการและผู้มีส่วนได้ส่วนเสีย การปรับปรุงกระบวนการและเพิ่มผลผลิตภาพเพื่อผลการดำเนินงานที่ดีของส่วนราชการ ทั้งนี้ การกระจายอำนาจ การตัดสินใจที่ดีบุคลากรต้องมีความรู้ความสามารถ และมีข้อมูลสนับสนุนเพื่อให้เกิดการตัดสินใจที่เหมาะสม



**หลักความเสมอภาค (Equity) :** การได้รับการปฏิบัติและได้รับบริการอย่างเท่าเทียมกัน โดยไม่มีการแบ่งแยกด้านชาย/หญิง ถิ่นกำเนิด เชื้อชาติ ภาษา เพศ อายุ ความพิการ สภาพทางกายและสุขภาพ สถานะของบุคคล ฐานะทางเศรษฐกิจและสังคม ความเชื่อทางศาสนา การศึกษา การฝึกอบรม และอื่น ๆ

**หลักมุ่งเน้นฉันทามติ (Consensus Oriented) :** คือ การหาข้อตกลงทั่วไปภายในกลุ่มผู้มีส่วนได้ส่วนเสียที่เกี่ยวข้อง ซึ่งเป็นข้อตกลงที่เกิดจากการใช้กระบวนการเพื่อหาข้อคิดเห็นจากกลุ่มบุคคลที่ได้รับประโยชน์และเสียประโยชน์ โดยเฉพาะกลุ่มที่ได้รับผลกระทบโดยตรงซึ่งต้องไม่มีข้อคัดค้านที่ยุติไม่ได้ในประเด็นสำคัญ โดยฉันทามติไม่จำเป็นต้องหมายความว่าเห็นพ้องโดยเอกฉันท์

### การระบุความเสี่ยง

ผู้บริหารและผู้ปฏิบัติงานร่วมกันระบุความเสี่ยงและปัจจัยเสี่ยง โดยคำนึงถึงปัจจัยภายในและภายนอกที่มีผลกระทบต่อวัตถุประสงค์และเป้าหมายขององค์กรหรือผลการปฏิบัติงานในระดับองค์กรหรือผลการปฏิบัติงานในระดับองค์กรและกิจกรรม พิจารณามีเหตุการณ์ใดหรือกิจกรรมใดของกระบวนการปฏิบัติงานที่อาจเกิดความผิดพลาด ความเสียหาย ไม่บรรลุวัตถุประสงค์ที่กำหนด มีทรัพย์สินใดที่ต้องดูแลป้องกันรักษา

การระบุปัจจัยเสี่ยงเริ่มต้นจากการแจกแจงกระบวนการปฏิบัติงานที่จะทำให้บรรลุวัตถุประสงค์ที่กำหนดไว้แล้วจึงระบุปัจจัยเสี่ยงที่มีผลกระทบต่อกระบวนการปฏิบัติงานนั้น ๆ โดยเทศบาลได้นำแนวคิดเรื่องหลักธรรมาภิบาลที่เกี่ยวข้องในแต่ละด้านมาเป็นปัจจัยในการวิเคราะห์ด้วย

**ประเภทความเสี่ยง พิจารณาความเสี่ยงในแต่ละประเภทของความเสี่ยงที่เกี่ยวข้อง ดังนี้**

๑) **ความเสี่ยงด้านกลยุทธ์ (Strategic Risk: S)** เกี่ยวข้องกับการบรรลุเป้าหมาย และพันธกิจในภาพรวม โดยความเสี่ยงที่อาจเกิดขึ้นเป็นความเสี่ยงเนื่องจากการเปลี่ยนแปลงของสถานการณ์ และเหตุการณ์ภายนอกส่งผลกระทบต่อกลยุทธ์ที่กำหนดไว้ไม่สอดคล้องกับประเด็นยุทธศาสตร์/วิสัยทัศน์หรือเกิดจากการกำหนดกลยุทธ์ที่ขาดการมีส่วนร่วมจากภาคประชาชนหรือการมีส่วนร่วมกับองค์กรอิสระ ทำให้โครงการขาดการยอมรับและโครงการไม่ได้นำไปสู่การแก้ไขปัญหาหรือการตอบสนองต่อความต้องการของผู้บริหารหรือผู้มีส่วนได้ส่วนเสียอย่างแท้จริงหรือเป็นความเสี่ยงที่เกิดขึ้นจากการตัดสินใจผิดพลาดหรือนำการตัดสินใจนั้นมาใช้อย่างไม่ถูกต้อง

๒) **ความเสี่ยงด้านการดำเนินงาน (Operational Risk: O)** เกี่ยวข้องกับประสิทธิภาพและประสิทธิผลหรือผลการปฏิบัติงานโดยความเสี่ยงอาจเกิดขึ้นเป็นความเสี่ยงเนื่องจากระบบภายในขององค์กร/กระบวนการ/เทคโนโลยีหรือนวัตกรรมที่ใช้/บุคลากร/ความเพียงพอของข้อมูลส่งผลกระทบต่อประสิทธิภาพและประสิทธิผลในการดำเนินโครงการ และรวมถึงการบริหารงบประมาณและการเงิน เช่น การบริหารการเงินไม่ถูกต้องไม่เหมาะสม ทำให้ขาดประสิทธิภาพและไม่ทันต่อสถานการณ์หรือเป็นความเสี่ยงที่เกี่ยวข้องกับการเงินขององค์กร เช่น การประมาณการงบประมาณไม่เพียงพอและไม่สอดคล้องกับขั้นตอนการดำเนินการ เป็นต้น

๓) **ความเสี่ยงด้านการเงิน (Financial Risk: F)** เป็นความเสี่ยงอันเนื่องมาจากกระบวนการบริหารงบประมาณ และการเงินจนส่งผลกระทบต่อการบริหารงบประมาณและการเงิน

๔) **ความเสี่ยงด้านการปฏิบัติตามกฎหมาย และกฎระเบียบข้อบังคับต่างๆ (Compliance Risk: C)** เกี่ยวข้องกับการปฏิบัติตามกฎระเบียบต่าง ๆ โดยความเสี่ยงที่อาจเกิดขึ้นเป็นความเสี่ยงเนื่องจากความไม่ชัดเจน ความไม่ทันสมัยหรือความไม่ครอบคลุมของกฎหมาย กฎระเบียบ ข้อบังคับต่าง ๆ รวมถึงการทำนิติกรรมสัญญา การร่างสัญญาที่ไม่ครอบคลุมการดำเนินงาน

### ๔.๓ การประเมินความเสี่ยง (Risk Assessment )

การกำหนดเกณฑ์การประเมินมาตรฐาน เป็นการกำหนดเกณฑ์ที่จะใช้ในการประเมินความเสี่ยง ได้แก่ ระดับโอกาสที่จะเกิดความเสี่ยง (Likelihood) ระดับความรุนแรงของผลกระทบ (Impact) และระดับของความเสี่ยง (Degree of Risk) โดยคณะทำงานบริหารจัดการความเสี่ยงของแต่ละกองงานจะต้องกำหนดเกณฑ์ของหน่วยงานขึ้นซึ่งสามารถกำหนดเกณฑ์ได้ทั้งเกณฑ์ในเชิงปริมาณและเชิงคุณภาพ ทั้งนี้ขึ้นอยู่กับข้อมูลสภาพแวดล้อมในหน่วยงานและดุลยพินิจการตัดสินใจของคณะทำงานฯ โดยเกณฑ์ในเชิงปริมาณจะเหมาะกับหน่วยงานที่มีข้อมูลตัวเลขหรือจำนวนเงินมาใช้ในการวิเคราะห์อย่างเพียงพอ สำหรับหน่วยงานที่มีข้อมูลเชิงพรรณนาไม่สามารถระบุเป็นตัวเลขหรือจำนวนเงินที่ชัดเจนได้ ก็ให้กำหนดเกณฑ์ในเชิงคุณภาพ

**การจัดลำดับความเสี่ยง (Prioritize)** เมื่อได้ค่าระดับความเสี่ยงแล้ว จะต้องนำมาจัดลำดับความรุนแรงของความเสี่ยงที่มีผลต่อการปฏิบัติงาน/โครงการที่หน่วยงานรับผิดชอบ เพื่อกำหนดกิจกรรมการควบคุมแต่ละสาเหตุของความเสี่ยงที่สำคัญให้เหมาะสม โดยพิจารณาจากระดับความเสี่ยงที่เกิดจากความสัมพันธ์ระหว่างโอกาสที่จะเกิด ความเสี่ยง (Likelihood) และผลกระทบของความเสี่ยง (Impact) ที่ประเมินได้ตามตารางวิเคราะห์ความเสี่ยง โดยจัดเรียงลำดับจากระดับสูงมาก สูง ปานกลาง ต่ำ และเลือกความเสี่ยงสูง และสูงมาก มาจัดทำแผนการบริหารจัดการความเสี่ยง

กลยุทธ์ในการจัดการความเสี่ยงมี ๔ ประการ ได้แก่

#### (๑) การหลีกเลี่ยงความเสี่ยง (Risk Avoidance)

การหลีกเลี่ยงเหตุการณ์ที่ก่อให้เกิดความเสี่ยง เช่น หยุดดำเนินกิจกรรม การเปลี่ยนวัตถุประสงค์หรือเปลี่ยนแปลงกิจกรรมที่เป็นความเสี่ยง การปรับเปลี่ยนรูปแบบการทำงาน การลดขนาดของงานหรือกิจกรรมที่จะดำเนินการลงหรือเลือกกิจกรรมที่สามารถยอมรับได้มากกว่า เป็นต้น

#### (๒) การยอมรับความเสี่ยง (Risk Acceptance)

การไม่ต้องการดำเนินการเพิ่มเติมเพื่อลดโอกาสหรือผลกระทบที่อาจเกิดขึ้นอีกกรณีนี้ใช้กับความเสี่ยงที่มีน้อยความน่าจะเป็นหรือว่ามีต้นทุนในการบริหารความเสี่ยงสูง

#### (๓) การลดความเสี่ยง (Risk Reduction) หรือควบคุมความเสี่ยง (Risk control)

หมายถึง การลดโอกาสความน่าจะเป็นหรือลดความเสียหายโดยการจัดระบบการควบคุมเพื่อป้องกันการปรับปรุงแก้ไขกระบวนการรวมกับกำหนดแผนสำรองในเหตุฉุกเฉิน

#### (๔) การกระจาย (Risk Sharing) หรือโอนความเสี่ยง (Risk Spreading)

หมายถึง การกระจายหรือถ่ายโอนความเสี่ยงให้หน่วยงานอื่นช่วยแบ่งความรับผิดชอบไป เช่น การทำการประกันภัยองค์กรภายนอกหรือการจ้างบุคคลภายนอกดำเนินการแทน (Outsource)



การประเมินความเสี่ยงการทุจริต (ประเด็นสินบน) ของเทศบาลตำบลศรีสำราญ  
อำเภอพรเจริญ จังหวัดบึงกาฬ ประจำปีงบประมาณ พ.ศ. ๒๕๖๗

ลำดับ	ประเด็นความเสี่ยงการทุจริต	เหตุการณ์ความเสี่ยงการทุจริต	โอกาสเกิด	ผลกระทบ/ความรุนแรง	ระดับความเสี่ยง	มาตรการในการบริหารจัดการความเสี่ยง	ผู้รับผิดชอบ
๑	การอนุมัติ อนุญาตตามพรบ.การอำนวยความสะดวกในการพิจารณาอนุญาตของทางราชการ พ.ศ. ๒๕๕๘	เหตุการณความเสี่ยงการทุจริต ๑.เจ้าหน้าที่เรียกรับผลประโยชน์ระหว่างการทำงานตรวจสอบเอกสารหลักฐานประกอบการพิจารณาขออนุมัติ/อนุญาต	๓	๓	ความเสี่ยงสูง ระดับปานกลาง	มาตรการตรวจสอบการใช้ดุลยพินิจ ๑.จัดทำคู่มือสำหรับประชาชน ประกอบด้วยหลักเกณฑ์ วิธีการ และเงื่อนไข (ถ้ามี) ในการยื่นคำขอขึ้นตอนและระยะเวลาในการพิจารณาอนุญาตและการเอกสารหรือหลักฐานที่ผู้ขออนุญาตจะต้องยื่นมาพร้อม กับคำขอ ๒.ปิดประกาศคู่มือสำหรับประชาชน ไว้ ณ สถานที่ที่กำหนดให้ยื่นคำขอและเผยแพร่ทางสื่อต่างๆ เช่น ประชาสัมพันธ์ผ่านเว็บไซต์	สำนักปลัด กองช่าง

ลำดับ	ประเด็นความเสี่ยง การทุจริต	เหตุการณ์ความเสี่ยง การทุจริต	โอกาสเกิด	ผลกระทบ/ ความรุนแรง	ระดับความเสี่ยง	มาตรการในการบริหาร จัดการความเสี่ยง	ผู้รับผิดชอบ
๒	การใช้อำนาจตาม กฎหมาย/การให้ บริการตามภารกิจ	<p>๑. เจ้าหน้าที่ใช้อำนาจ ในทางมิชอบ เพื่อเรียกรับผลประโยชน์เพื่อให้เกิดผล ต่อการสนับสนุนแผนงาน หรือโครงการ</p> <p>๒. การรับของขวัญจากบุคคลอื่น เพื่อช่วยให้บุคคลนั้นได้ผลประโยชน์จากองค์กร</p> <p>๓. การเลือกปฏิบัติในการให้บริการกา ผู้รับบริการโดยไม่เสมอภาคเนื่องจาก ความสัมพันธ์หรือผลประโยชน์ส่วนตัว</p> <p>๔. การใช้อำนาจหน้าที่เรียกรับทรัพย์สินหรือ ประโยชน์อื่นใดเพื่อความสะดวก สบาย รวดเร็วในการให้บริการ</p>	๓	๓	ความเสียหายสูง ระดับปานกลาง	<p><b>มาตรการป้องกันการรับสินบน</b></p> <p>๑. จัดทำประกาศ มาตรการป้องกัน การเรียกรับสินบน</p> <p>๒. เจ้าหน้าที่จัดทำรายงานผลในการ จัดทำโครงการ</p> <p>๓. ผู้บริหาร ติดตามผลการ ดำเนินงานโครงการอย่างต่อเนื่อง</p> <p>๔. เผยแพร่ความรู้เกี่ยวกับกฎหมาย ในการปฏิบัติงานให้กับบุคลากรและ เจ้าหน้าที่</p> <p>๕. หากมีสถานการณ์การให้ของขวัญ ค่าตอบแทนการรับของขวัญ ของก่า นับ โดยอธิบายว่าเป็นการขัดต่อ กฎหมาย นโยบายของรัฐ</p>	ทุกส่วนงาน



ลำดับ	ประเด็นความเสี่ยง การทุจริต	เหตุการณ์ความเสี่ยง การทุจริต	โอกาสเกิด	ผลกระทบ/ ความรุนแรง	ระดับความเสี่ยง	มาตรการในการบริหาร จัดการความเสี่ยง	ผู้รับผิดชอบ
๓	การจัดซื้อจัดจ้าง	<p>๑. การรับผลประโยชน์เพื่อเอื้อให้เกิดการกำหนดคุณลักษณะเฉพาะให้กับผู้ประกอบกรผู้มีส่วนได้ส่วนเสีย</p> <p>๒. มีการรับสินบน/เรียกรับเงิน/ของขวัญ/สินน้ำใจ/การเลี้ยงรับรอง ซึ่งนำไปสู่การเอื้อประโยชน์ให้กับคู่สัญญา</p>	๓	๓	ความเสี่ยงสูง ระดับปานกลาง	<p><b>มาตรการส่งเสริมความโปร่งใสในการจัดซื้อจัดจ้าง</b></p> <p>๑. ผู้บังคับบัญชามีการควบคุมและติดตามการทำงานอย่างใกล้ชิดมีการสอบทานและกำกับให้เจ้าหน้าที่ปฏิบัติตามระเบียบอย่างเคร่งครัด</p> <p>๒. จัดทำและเผยแพร่แผนปฏิบัติการจัดซื้อจัดจ้าง</p> <p>๓. รายงานผลการจัดซื้อจัดจ้างต่อผู้บริหาร</p> <p>๔. มีขั้นตอนเสนอการเห็นชอบผ่านสายงานตามลำดับ และมีกรกำหนดอำนาจอนุมัติตามวงเงินที่เหมาะสม</p> <p>๕. โครงการฝึกอบรมให้ความรู้แก่คณะกรรมการจัดซื้อจัดจ้างและผู้ปฏิบัติงานด้านพัสดุ ประจำปี</p>	กองคลัง

ลำดับ	ประเด็นความเสี่ยง การทุจริต	เหตุการณ์ความเสี่ยง การทุจริต	โอกาสเกิด	ผลกระทบ/ ความรุนแรง	ระดับความเสี่ยง	มาตรการในการบริหาร จัดการความเสี่ยง	ผู้รับผิดชอบ
๔	การบริหารงานบุคคล	๑. การประเมินผลการเลื่อนขั้นเงินเดือนไม่เป็นธรรม ๒. ช่วยเหลือญาติพี่น้องหรือพวกพ้องในการสอบเข้ารับรรจุ ๓. การเรียกรับเงิน ผลประโยชน์ เพื่อพนักงานเข้าทำงาน/การเรียกเงินค่าแรกเข้า ๔. การโยกย้ายอย่างไม่เป็นธรรม	๓	๓	ความเสี่ยงสีเหลือง ระดับปานกลาง	มาตรการป้องกันการรับสินบน ๑. การกำหนดหลักเกณฑ์ในการบริหารงานบุคคลที่ชัดเจนและเป็นรูปธรรม ๒. มาตรการแสดงเจตนาารมณ์ในการนำหลักคุณธรรมมาใช้ในการบริหารงานของผู้บริหาร	ทุกส่วนงาน

หมายเหตุ \*ระดับความรุนแรงของความเสี่ยงการทุจริต

สีเขียว = ไม่มีความเสี่ยง/ความเสี่ยงต่ำ (ไม่จำเป็นต้องจัดทำมาตรการ

๑)

สีส้ม = ความเสี่ยงระดับสูง

สีเหลือง = ความเสี่ยงระดับปานกลาง

สีแดง = ความเสี่ยงระดับสูงมาก



การจัดการความเสี่ยงการทุจริตและประพฤติมิชอบ (ปีงบประมาณ ๒๕๖๓)

เทศบาลตำบลศรีสำราญ

อำเภอพรเจริญ จังหวัดบึงกาฬ ประจำปีงบประมาณ พ.ศ. ๒๕๖๓

ความเสี่ยง	วิธีจัดการความเสี่ยง	รายละเอียดการจัดการ	ทางเลือกที่เหมาะสม	ผู้รับผิดชอบ
ความเสี่ยงด้านการปฏิบัติงาน (Operational Risk)				
การจัดซื้อจัดจ้างและการจัดหาพัสดุ	๑.กำกับติดตามตรวจสอบการทำงานของบุคลากร ๒.มีการติดตามตรวจสอบให้บุคลากรทำงานตามขั้นตอน	ตรวจสอบเอกสารโดยผู้อำนวยความสะดวกหรือเจ้าหน้าที่ตรวจสอบภายใน ทั้งก่อนของอนุมัติเบิกจ่ายและหลังการเบิกจ่าย และลงชื่อกำกับเมื่อตรวจสอบแล้วว่าเป็นจ่ายถูกต้องจนจัดเก็บเข้าแฟ้ม	การลดหรือควบคุมความเสี่ยง	กองคลัง
การบริหารงานบุคคล	กำกับ กำกับ ดูแล เจ้าหน้าที่ผู้ปฏิบัติหน้าที่งานบุคลากรให้ปฏิบัติตามระเบียบ กฎหมาย	ให้มีการประกาศรับสมัครและดำเนินการคัดเลือกอย่างโปร่งใสและตรวจสอบได้ตามระเบียบราชการ	การลดหรือควบคุมความเสี่ยง	สำนักปลัด
การอนุมัติ อนุญาต ตามพรบ. การอำนวยความสะดวกของทางราชการ พ.ศ.๒๕๕๘	กำกับ กำกับ ดูแล เจ้าหน้าที่ผู้รับผิดชอบการออกใบอนุญาต/อนุญาติ	แต่งตั้งเจ้าหน้าที่ในการกำกับติดตามตรวจสอบการทำงานของบุคลากรให้ทำงานตามขั้นตอน	การลดหรือควบคุมความเสี่ยง	สำนักปลัด/กองช่าง
การใช้อำนาจตามกฎหมาย	๑.เจ้าหน้าที่ใช้อำนาจ ในทางมิชอบ เพื่อเรียกรับผลประโยชน์เพื่อให้เกิดผลต่อการสนับสนุนแผนงาน หรือโครงการ ๒. การรับของขวัญจากบุคคลอื่น เพื่อช่วยให้บุคคลนั้นได้ผลประโยชน์จากองค์กร	เจ้าหน้าที่จัดทำรายงานผลในการจัดทำโครงการผู้บริหาร ติดตามผลการดำเนินงานในโครงการอย่างต่อเนื่องเผยแพร่ความรู้เกี่ยวกับกฎหมายในการปฏิบัติงานให้กับบุคลากรและเจ้าหน้าที่	การลดหรือควบคุมความเสี่ยง	ทุกส่วนงาน



#### ๔.๔ การจัดทำแผนการบริหารจัดการความเสี่ยง

โดยการนำกลยุทธ์ มาตรการหรือแผนงานมาใช้ปฏิบัติในทุกหน่วยงานของเทศบาลตำบลศรีสำราญเพื่อลดโอกาสที่จะเกิดความเสี่ยงหรือลดความเสียหายของผลกระทบที่อาจเกิดขึ้นจากความเสี่ยงในการดำเนินงานตามภารกิจต่าง ๆ รวมทั้งโครงการ/กิจกรรม ที่ยังไม่มีกิจกรรมควบคุมความเสี่ยงหรือที่มีอยู่แต่ยังไม่เพียงพอและนำมาวางแผนจัดการ ความเสี่ยง โดยมีเป้าหมายการวางแผนจัดการความเสี่ยง คือ

- ๑) ลดโอกาสที่จะเกิดความเสี่ยง
- ๒) ลดความรุนแรงของผลกระทบจากความเสี่ยงนั้น ในกรณีที่ความเสี่ยงนั้นเกิดขึ้น
- ๓) เปลี่ยนลักษณะของผลลัพธ์ที่จะเกิดขึ้นของความเสี่ยงให้เป็นไปในรูปที่องค์กรหรือหน่วยงานต้องการหรือยอมรับได้

##### ทางเลือกในการจัดการความเสี่ยง

แนวทางการจัดการความเสี่ยงมีหลายวิธี และสามารถปรับเปลี่ยนให้เหมาะสมกับสถานการณ์ขึ้นอยู่กับดุลยพินิจของผู้รับผิดชอบ แต่อย่างไรก็ตาม แนวทางการบริหารจัดการความเสี่ยงต้องคุ้มค่างับการลดระดับผลกระทบความเสี่ยง

การจัดทำแผนบริหารจัดการความเสี่ยงเพื่อกำหนดมาตรการหรือแผนปฏิบัติการในการจัดการและควบคุมความเสี่ยงที่สูง (High) และสูงมาก (Extreme) นั้น ให้ลดลงให้อยู่ในระดับที่ยอมรับได้สามารถปฏิบัติได้จริง และให้สามารถติดตามและประเมินผลการจัดการความเสี่ยงนั้นได้ พิจารณาถึงความคุ้มค่าในด้านค่าใช้จ่ายและต้นทุนที่ต้องใช้ลงทุนในการกำหนดมาตรการหรือแผนปฏิบัติการนั้นกับประโยชน์ที่จะได้รับด้วย

หลังจากได้ประเมินความเสี่ยงและกำหนดกลยุทธ์ในการจัดการความเสี่ยงแล้ว จึงดำเนินการกำหนดกิจกรรมหรือมาตรการในการจัดการความเสี่ยงให้หมดไปหรือลดลงในระดับที่ยอมรับได้ โดยกิจกรรมที่กำหนดต้องเป็นกิจกรรมที่หน่วยงานยังไม่เคยปฏิบัติหรือเป็นกิจกรรมที่กำหนดเพิ่มเติมจากกิจกรรมเดิมที่เคยปฏิบัติอยู่แล้ว แต่ไม่สามารถควบคุมความเสี่ยงได้ นอกจากนี้ ยังต้องกำหนดระยะเวลาที่ใช้ในการดำเนินการแต่ละกิจกรรม ตลอดจนหน่วยงาน/บุคลากรผู้รับผิดชอบ และงบประมาณที่ใช้ในแผนการบริหารจัดการความเสี่ยงของหน่วยงาน

หลังจากที่มีการจัดทำแผนการบริหารจัดการความเสี่ยงแล้ว เทศบาลตำบลศรีสำราญจะมีการเผยแพร่ข้อมูลและการสื่อสารแผนการบริหารจัดการความเสี่ยงประจำปีงบประมาณ ด้วยการกำหนดช่องทางการสื่อสาร ข้อมูลการบริหารจัดการความเสี่ยงให้กลุ่มเป้าหมาย ตั้งแต่ผู้บริหาร คณะทำงานจัดทำแผนบริหารจัดการความเสี่ยงหน่วยงาน/บุคลากรในสังกัดได้รับทราบ ผ่านช่องทางการสื่อสารต่าง ๆ หรือไปพบผู้รับผิดชอบโดยตรง เพื่อร่วมคิดร่วมทำและร่วมเสนอแนะแนวทางในการดำเนินการร่วมกัน และผู้รับผิดชอบจะได้นำไปดำเนินการตามแผนการบริหารจัดการความเสี่ยงต่อไป

#### ๔.๕ การรายงานและติดตามผล

จะต้องมีการรายงานและติดตามผลเป็นระยะ เพื่อให้เกิดความมั่นใจว่าได้มีการดำเนินงานไปอย่างถูกต้องและเหมาะสม โดยมีเป้าหมายในการติดตาม คือ เป็นการประเมินคุณภาพและความเหมาะสมของวิธีการจัดการความเสี่ยงรวมทั้งติดตามผลการจัดการความเสี่ยงที่ได้มีการดำเนินการไปแล้วว่าบรรลุผลตามวัตถุประสงค์ของการบริหารจัดการความเสี่ยงหรือไม่โดยหน่วยงานต้องสอบถามดูว่าวิธีการบริหารจัดการความเสี่ยงใดมีประสิทธิภาพดีก็ให้ดำเนินการต่อไปหรือวิธีการบริหารจัดการความเสี่ยงใดควรปรับเปลี่ยนและนำ ผลการติดตามไปรายงานให้ฝ่ายบริหารทราบตามแบบรายงานที่ได้กล่าวไว้ข้างต้น ทั้งนี้ กระบวนการสอบถาม หน่วยงานอาจกำหนดข้อมูล



ต้องติดตามหรืออาจทำ Check List การติดตาม พร้อมทั้งกำหนดความถี่ในการติดตามผล โดยสามารถติดตามผลได้ใน ๒ ลักษณะ คือ

(๑) การติดตามอย่างต่อเนื่อง เป็นการดำเนินการอย่างสม่ำเสมอ เพื่อให้สามารถตอบสนองต่อการเปลี่ยนแปลงอย่างทันท่วงทีและถือเป็นส่วนหนึ่งของการปฏิบัติงาน

(๒) การติดตามเป็นรายครั้งเป็นการดำเนินการภายหลังจากเหตุการณ์ ดังนั้น ปัญหาที่เกิดขึ้นจะได้รับการแก้ไขอย่างรวดเร็วหากองค์กรมีการจัดทำรายงานความเสี่ยง เพื่อให้การติดตามแผนการบริหารจัดการความเสี่ยงเป็นไปอย่างมีประสิทธิภาพ และประสิทธิผล

#### ๔.๖ การประเมินผลการบริหารจัดการความเสี่ยง

คณะทำงานจัดทำแผนบริหารจัดการความเสี่ยงจะต้องทำสรุปรายงานผลและประเมินผลการบริหารจัดการความเสี่ยงประจำปีต่อคณะกรรมการบริหารจัดการความเสี่ยงของเทศบาลตำบลศรีสำราญเพื่อให้มั่นใจว่าเทศบาลตำบลศรีสำราญมีการบริหารจัดการความเสี่ยงเป็นไปอย่างเหมาะสม เพียงพอ ถูกต้อง และมีประสิทธิผล มาตรการหรือกลไกการควบคุมความเสี่ยง (Control Activity) ที่ดำเนินการสามารถลดและควบคุมความเสี่ยงที่เกิดขึ้นได้จริงและอยู่ในระดับที่ยอมรับได้หรือต้องจัดทำมาตรการหรือตัวควบคุมอื่นเพิ่มเติมเพื่อให้ความเสี่ยงที่ยังเหลืออยู่หลังมีการจัดการ(Residual Risk) อยู่ในระดับที่ยอมรับได้และให้มีการบริหารจัดการความเสี่ยงอย่างต่อเนื่องจนเป็นวัฒนธรรมในการดำเนินงาน

#### ๔.๗ การทบทวนแผนการบริหารจัดการความเสี่ยง

การทบทวนแผนการบริหารจัดการความเสี่ยงเป็นการทบทวนประสิทธิภาพของแนวทางการบริหารจัดการความเสี่ยงในทุกชั้นตอน เพื่อการปรับปรุงและพัฒนาแผนงานในการบริหารจัดการความเสี่ยงให้ทันสมัย และเหมาะสมกับการปฏิบัติงานจริงเป็นประจำทุกปี



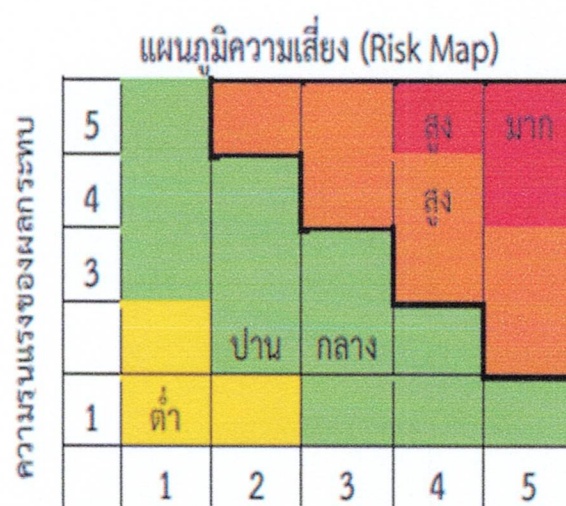


## บทที่ ๕

### แผนการบริหารจัดการความเสี่ยง

เทศบาลตำบลศรีสำราญได้กำหนดระดับความเสี่ยง โดยจัดเรียงลำดับจากระดับสูงมาก สูง ปานกลาง ต่ำ และเลือกระดับความเสี่ยงสูง และสูงมาก มาจัดทำแผนการบริหารจัดการความเสี่ยง โดยใช้เกณฑ์ในการแบ่งดังนี้

ระดับคะแนน ความเสี่ยง	ระดับ ความเสี่ยง	เขตสี (zone)	กลยุทธ์ในการจัดการความเสี่ยง
๑ - ๒	ต่ำ	●	ยอมรับความเสี่ยง
๓ - ๙	ปานกลาง	●	ยอมรับความเสี่ยง (มีมาตรการติดตาม)
๑๐ - ๑๖	สูง	●	ควบคุมความเสี่ยง (มีแผนควบคุมความเสี่ยง)
๑๗ - ๒๕	สูงมาก	●	ควบคุมความเสี่ยง (มีแผนควบคุมความเสี่ยง) , ถ่ายโอนความเสี่ยง



#### โอกาสที่จะเกิดความเสียหาย

และได้กำหนดระดับความรุนแรงที่ยอมรับได้เป็น ๒ ระดับ ตามประเภทของปัจจัยเสี่ยง ดังนี้

ปัจจัยเสี่ยงจากภายใน กำหนดระดับความรุนแรงที่ยอมรับได้อยู่ที่ระดับ น้อยกว่าหรือเท่ากับ ๙

ปัจจัยเสี่ยงจากภายนอก กำหนดระดับความรุนแรงที่ยอมรับได้อยู่ที่ระดับ น้อยกว่าหรือเท่ากับ ๑๖

ผลการประเมินและกำหนดกลยุทธ์ในการจัดการความเสี่ยงตามแผนงาน / โครงการ ของเทศบาลตำบลศรีสำราญ

โครงการ / กิจกรรม	กิจกรรม	ปัจจัยเสี่ยง	มาตรการจัดการความเสี่ยงในปัจจุบัน	โอกาส (L)	ผลกระทบ (I)	ระดับความรุนแรง (L x I)	กลยุทธ์ในการจัดการความเสี่ยง (๔ T)	หน่วยงานผู้รับผิดชอบ
๑. อดทนแผนการไฟฟ้าส่วนภูมิภาคสำหรับบริการขยายเขตไฟฟ้า	ขยายเขตไฟฟ้าภายในตำบล	- อาจจะทำให้งบประมาณน้อยลง(O)	- สอบถามไปยังการไฟฟ้าว่ามีโครงการขยายเขตไฟฟ้าในพื้นที่ตำบลศรีสำราญหรือไม่	๒	๕	๑๐	ควบคุมความเสี่ยง	กองช่าง
๒. โครงการอบรมอาสาจราจรสถานีตำรวจภูธรดอนหญ้างาง	จัดกิจกรรมอาสาจราจรสถานีตำรวจภูธรดอนหญ้างาง	การให้ความร่วมมือของประชาชนในชุมชนในการร่วมกิจกรรม(O)	การขอความร่วมมือโดยการลงพื้นที่เข้าหา กลุ่มเป้าหมายในการเข้าร่วมกิจกรรม	๒	๑	๒	ยอมรับความเสี่ยง	สำนักปลัด
๓. โครงการป้องกันและแก้ไขปัญหายาเสพติด	การป้องกันและแก้ไขปัญหายาเสพติด	การให้ความร่วมมือของประชาชนในชุมชนในการร่วมกิจกรรม (S)	การขอความร่วมมือโดยการลงพื้นที่เข้าหา กลุ่มเป้าหมายในการเข้าร่วมกิจกรรม	๑	๒	๒	ยอมรับความเสี่ยง	สำนักปลัด
๔. โครงการจัดหาบริการปรับปรุงแผนที่ภาษีและทะเบียนทรัพย์สิน	การจัดโครงการอบรมแผนที่ภาษี	- บุคลากรผู้ปฏิบัติงานเพียงพอต่อการปฏิบัติงานขาดความเข้าใจ แนวทางการดำเนินงาน (O)	จัดหาบุคลากรทดแทนพื้นที่ที่ขาดแคลน	๑	๒	๒	ยอมรับความเสี่ยง	กองคลัง
๕. โครงการแข่งกีฬาเยาวชนและประชาชนทั่วไป	ดำเนินการตามโครงการ	ดำเนินการงบประมาณน้อย	- จัดทำรายการค่าใช้จ่ายและส่งคืนเทศบาล	๕	๒	๑๐	ควบคุมความเสี่ยง	กองการศึกษา



การประเมินความเสี่ยงการทุจริต ปีงบประมาณ พ.ศ. ๒๕๖๖๗

ขั้นตอนที่ ๑ การระบุความเสี่ยง Risk Identificati

๑. ความเสี่ยงการทุจริตที่เกี่ยวข้องกับการพิจารณาอนุญาต
๒. ความเสี่ยงความทุจริตในความโปร่งใสของการใช้อำนาจและตำแหน่งหน้าที่
๓. ความเสี่ยงการทุจริตในความโปร่งใสของการใช้จ่ายงบประมาณและการบริหารจัดการ

ทรัพยากรภาครัฐ

ขั้นตอนที่ ๑ ตารางระบุความเสี่ยงการทุจริต (know factor และ Unknow factor)

ตารางระบุความเสี่ยง

โอกาส/ความเสี่ยงต่อการทุจริต	ประเภทความเสี่ยงการทุจริต	
	know factor ความเสี่ยงที่เคยเกิด	Unknow factor ความเสี่ยงที่ไม่เคยเกิด
<p>การใช้ทรัพย์สินของทางราชการเพื่อประโยชน์ธุรกิจส่วนตัว</p> <p>- นำรถยนต์ของเทศบาลไปใช้ในกิจกรรมของตนเอง นอกเหนือจากงานของเทศบาลบ่อยครั้งซึ่งต้องรับผิดชอบจ่ายค่าน้ำมันด้วยตนเองแต่กลับมีการเบิกค่าน้ำมันเชื้อเพลิงและทำการเบิกกว่าความเป็นจริง</p>		✓
<p>การรับผลประโยชน์ต่าง ๆ หรือรับสินบน</p> <p>- การรับของขวัญจากบุคคลอื่นเพื่อช่วยให้บุคคลนั้นได้ผลประโยชน์จากองค์กร</p>		✓
<p>การทำธุรกิจส่วนตัว</p> <p>- เจ้าหน้าที่เกี่ยวข้องกับกระบวนการจัดซื้อจัดจ้างทำสัญญาซื้อของจากร้านหรือบริษัทของครอบครัวตนเองหรือบริษัทที่ตนเองมีส่วนอยู่</p>		✓
<p>การทำงานพิเศษ</p> <p>- การที่เจ้าหน้าที่ไม่ทำงานที่ได้รับมอบหมายจากเทศบาลอย่างเต็มที่แต่เผลอเวลาไปรับงานพิเศษอื่นๆที่อยู่เหนืออำนาจหน้าที่ที่ได้รับมอบหมายจากหน่วยงาน</p>		✓

<p><b>การจัดซื้อจัดจ้าง</b></p> <ul style="list-style-type: none"> <li>- การกำหนดคุณลักษณะเฉพาะของวัสดุและครุภัณฑ์ที่จัดซื้อจัดจ้างให้พวกพ้องได้เปรียบหรือชนะการประมูล</li> <li>- การปกปิดข้อมูลการจัดซื้อจัดจ้างต่อสาธารณะ เช่น การปิดประกาศการจัดซื้อจัดจ้างหรือเผยแพร่ข้อมูลข่าวสารล่าช้า</li> </ul>		✓
---	--	---

## ขั้นตอนที่ ๒ การวิเคราะห์สถานะความเสี่ยง

วิเคราะห์เพื่อแสดงสถานะความเสี่ยงของแต่ละโอกาส/ความเสี่ยงการทุจริต แบ่งออกเป็น

**สถานะสีเขียว** → เป็นความเสี่ยงระดับต่ำ

**สถานะสีเหลือง** → เป็นความเสี่ยงระดับปานกลางและสามารถใช้ความรอบคอบระมัดระวังในระหว่างปฏิบัติงานตามปกติการควบคุมดูแล

**สถานะสีแดง** → เป็นกระบวนการความเสี่ยงระดับสูงเป็นกระบวนการที่มีผู้มาเกี่ยวข้องหลายคน หลายหน่วยงานภายในองค์กรมีหลายขั้นตอน จนยากต่อการควบคุมหรือไม่มีอำนาจควบคุมข้ามหน่วยงานตามหน้าที่ปกติ

**สถานะสีส้ม** → เป็นความเสี่ยงระดับสูง เป็นกระบวนการที่เกี่ยวข้องกับบุคคลภายนอก คนที่ไม่รู้จักไม่สามารถตรวจสอบได้ชัดเจน ไม่สามารถกำกับติดตามได้อย่างใกล้ชิดหรือสม่ำเสมอ

### ตารางการวิเคราะห์ความเสี่ยง

โอกาส/ความเสี่ยงการทุจริต	สีเขียว	สีเหลือง		สีส้ม	
<p><b>การใช้ทรัพย์สินของทางราชการเพื่อประโยชน์ธุรกิจส่วนตัว</b></p> <ul style="list-style-type: none"> <li>- นำรถยนต์ของเทศบาลไปใช้ในกิจกรรมของตนเองนอกเหนือจากงานของเทศบาลบ่อยครั้งซึ่งต้องรับผิดชอบจ่ายค่าน้ำมันด้วยตนเองแต่กลับมีการเบิกค่าน้ำมันเชื้อเพลิงและทำการเบิกกว่าความเป็นจริง</li> </ul>		✓			
<p><b>การรับผลประโยชน์ต่าง ๆ หรือรับสินบน</b></p> <ul style="list-style-type: none"> <li>- การรับของขวัญจากบุคคลอื่นเพื่อช่วยให้บุคคลนั้นได้ผลประโยชน์จากองค์กร</li> </ul>		✓			



<b>การจัดซื้อจัดจ้าง</b> - การกำหนดคุณลักษณะเฉพาะของวัสดุและครุภัณฑ์ที่จัดซื้อจัดจ้างให้พวกพ้องได้เปรียบหรือชนะการประมูล - การปกปิดข้อมูลการจัดซื้อจัดจ้างต่อสาธารณะ เช่น การปิดประกาศการจัดซื้อจัดจ้าง หรือเผยแพร่ข้อมูลข่าวสารล่าช้า		✓  ✓			
- เจ้าหน้าที่ของรัฐมีการปลอมแปลงเอกสารการเบิกจ่ายเงิน เช่น ปลอมลายมือ แกะไขใบสำคัญรับเงิน		✓			
-มีการรับสินบน/เรียกรับเงิน/สินน้ำใจ /เลี้ยงรับรอง ซึ่งจะนำไปสู่การเอื้อประโยชน์ให้กับคู่สัญญา		✓			
-กรรมกรที่เกี่ยวข้องกับการจัดซื้อจัดจ้างมีส่วนได้ส่วนเสีย		✓			
-การตั้งใจในการจัดทำ TOR ที่มีจุดประสงค์เพื่อประโยชน์ต่อตนเองและพวกพ้อง แต่องค์กรเสียประโยชน์ เช่น การลือคสเปค หรือการกำหนด		✓			
-เจ้าหน้าที่มีเจตนาปิดบังข้อมูลและเบิกเงินราชการตามสิทธิเป็นเท็จ เช่น ค่าล่วงเวลา ค่าเช่าบ้าน ค่าเบี้ยเลี้ยง ค่าพาหนะ ค่าที่พัก		✓			

### ขั้นตอนที่ ๓ ระดับความเสี่ยง

#### ตารางระดับความเสี่ยง

โอกาส/ความเสี่ยงการทุจริต	ระดับความจำเป็นของการระวัง	ระดับความรุนแรงของผลกระทบ	ค่าความเสี่ยงรวมจำเป็น x รุนแรง
<b>การใช้ทรัพย์สินของทางราชการเพื่อประโยชน์ธุรกิจส่วนตัว</b> - นำรถยนต์ของเทศบาลไปใช้ในกิจกรรมของตนเองนอกเหนือจากงานของเทศบาลบ่อยครั้งซึ่งต้องรับผิดชอบจ่ายค่าน้ำมันด้วยตนเองแต่กลับมีการเบิกค่าน้ำมันเชื้อเพลิงและทำการเบิกกว่าความเป็นจริง	๓	๓	๙

<p><b>การจัดซื้อจัดจ้าง</b></p> <p>-การกำหนดคุณลักษณะเฉพาะของวัสดุและครุภัณฑ์ที่จัดซื้อจัดจ้างให้พวกพ้องได้เปรียบหรือชนะการประมูล</p> <p>- การปกปิดข้อมูลการจัดซื้อจัดจ้างต่อสาธารณะ เช่น การปิดประกาศการจัดซื้อจัดจ้าง หรือการเผยแพร่ข้อมูลข่าวสารล่าช้า</p>	๓	๓	๖
<p>- เจ้าหน้าที่ของรัฐมีการปลอมแปลงเอกสารการเบิกจ่ายเงิน เช่น ปลอมลายมือ แก้วไขใบสำคัญรับเงิน</p>	๓	๓	๖
<p>- มีการรับสินบน/เรียกรับเงิน/สินน้ำใจ / เลี้ยงรับรอง ซึ่งจะนำไปสู่การเอื้อประโยชน์ให้กับคู่สัญญา</p>	๓	๓	๙
<p>- กรรมการที่เกี่ยวข้องกับการจัดซื้อจัดจ้างมีส่วนได้ส่วนเสีย</p>	๓	๓	๙
<p>- การตั้งใจในการจัดทำ TOR ที่มีจุดประสงค์เพื่อประโยชน์ต่อตนเองและพวกพ้องแต่องค์กรเสียประโยชน์ เช่น การลือคสเปคหรือการกำหนด</p>	๒	๒	๙
<p>- เจ้าหน้าที่มีเจตนาปิดบังข้อมูลและเบิกเงินราชการตามสิทธิเป็นเท็จ เช่น ค่าล่วงเวลา ค่าเช่าบ้าน ค่าเบี้ยเลี้ยง ค่าพาหนะ ค่าที่พัก</p>	๓	๒	๓

#### ขั้นตอนที่ ๔ การประเมินการควบคุมความเสี่ยง

เทศบาลตำบลศรีสำราญได้นำค่าความเสี่ยงรวม (ความจำเป็นxความรุนแรง) จากตารางที่ ๓ มาทำการประเมินการควบคุมการทุจริต ว่ามีระดับการควบคุมความเสี่ยงการทุจริตอยู่ในระดับใด เมื่อเทียบกับคุณภาพการจัดการ (คุณภาพการจัดการ สอดส่อง เฝ้าระวังในงานปกติ) โดยเกณฑ์คุณภาพการจัดการ จะแบ่งเป็น ๓ ระดับ คือ

**ระดับดี :** จัดการได้ทันทีทุกครั้งที่เกิดความเสี่ยงไม่กระทบถึงผู้ใช้บริการ/ผู้รับมอบผลงาน องค์กรไม่มี ผลเสียหายทางการเงิน



**ระดับพอใช้ :** จัดการได้โดยส่วนใหญ่ มีบางครั้งที่ยังจัดการไม่ได้กระทบถึงผู้ใช้บริการ/ผู้รับมอบผลงานองค์กร แต่ยอมรับได้มีความเข้าใจ

**ระดับอ่อน :** จัดการไม่ได้ หรือได้เพียงส่วนน้อยการจัดการเพิ่มเกิดจากรายจ่ายมีผลกระทบต่อผู้ใช้บริการ /ผู้รับ มอบผลงานและยอมรับไม่ได้ ไม่มีความเข้าใจ

#### ตารางการประเมินการควบคุมความเสี่ยง

โอกาส/ความเสี่ยงการทุจริต	คุณภาพการ จัดการ	ค่าประเมินการควบคุมความเสี่ยงการทุจริต		
		ค่าความ เสี่ยงระดับ ต่ำ	ค่าความเสี่ยง ระดับปานกลาง	ค่าความเสี่ยง ระดับสูง
<p>การใช้ทรัพย์สินของทางราชการเพื่อประโยชน์ธุรกิจส่วนตัว</p> <p>- นำรถยนต์ของเทศบาลไปใช้ในกิจกรรมของตนเองนอกเหนือจากงานของเทศบาลบ่อยครั้งซึ่งต้องรับผิดชอบจ่ายค่าน้ำมันด้วยตนเอง แต่กลับมีการเบิกค่าน้ำมันเชื้อเพลิงและทำการเบิกกว่าความเป็นจริง</p>	ปานกลาง		✓	
<p>การจัดซื้อจัดจ้าง</p> <p>- การกำหนดคุณลักษณะเฉพาะของวัสดุและครุภัณฑ์ที่จัดซื้อจัดจ้างให้พวกพ้องได้เปรียบหรือชนะการประมูล</p> <p>- การปกปิดข้อมูลการจัดซื้อจัดจ้างต่อสาธารณะ เช่น การปิดประกาศการจัดซื้อจัดจ้าง หรือเผยแพร่ข้อมูลข่าวสารล่าช้า</p>	ปานกลาง		✓	
<p>- เจ้าหน้าที่ของรัฐมีการปลอมแปลงเอกสารการเบิกจ่ายเงิน เช่น ปลอมลายมือ แก้วไขใบสำคัญรับเงิน</p>	ปานกลาง		✓	

- มีการรับสินบน/เรียกรับเงิน/ สินน้ำใจ/เลี้ยงรับรอง ซึ่งจะนำไปสู่ การเอื้อประโยชน์ให้กับคู่สัญญา	ปานกลาง		✓	
- กรรมการที่เกี่ยวข้องกับการจัดซื้อ จัดจ้างมีส่วนได้ส่วนเสีย	ปานกลาง		✓	

### ขั้นตอนที่ ๕ แผนบริหารความเสี่ยง

กรณีที่หน่วยงานทำการประเมินการควบคุมความเสี่ยงในตารางที่ ๔ ไม่พบว่าความเสี่ยงอยู่ในระดับสูง ค่อนข้างสูง ปานกลาง เลย แต่พบว่าความเสี่ยงการทุจริตอยู่ในระดับต่ำ หรือ ค่อนข้างต่ำ ให้ทำการจัดทำแผนบริหารความเสี่ยงในเชิงเฝ้าระวังความเสี่ยงการทุจริต

#### ตารางแผนบริหารความเสี่ยงในเชิงเฝ้าระวังความเสี่ยงการทุจริต

ที่	รูปแบบ พฤติการณ์ความเสี่ยงการทุจริต	มาตรการป้องกันความเสี่ยงผลประโยชน์ทับซ้อน
๑	การพิจารณาตรวจสอบและเสนอความเห็นของการอนุมัติ อนุญาต ไม่ดำเนินการตามลำดับคำขอ	- จัดทำคู่มือการปฏิบัติงานแผนผังขั้นตอนการปฏิบัติงานให้ละเอียดชัดเจนและเผยแพร่ให้เจ้าหน้าที่ในหน่วยงานได้รับทราบและถือปฏิบัติให้เป็นแนวเดียวกัน  - กำชับให้เจ้าหน้าที่ผู้รับผิดชอบเสนอเรื่องตามลำดับคำขอ
๒	ความโปร่งใสในการบริหารงานบุคคล เช่น การประเมินความดีความชอบการแต่งตั้งโยกย้าย การดำเนินการทางวินัย เป็นต้น	- จัดกิจกรรมฝึกอบรมส่งเสริมด้านคุณธรรมจริยธรรม กิจกรรมให้ความรู้เกี่ยวกับระเบียบกฎหมาย หนังสือสั่งการที่เกี่ยวข้องกับการบริหารงานบุคคลกิจกรรมให้ความรู้เกี่ยวกับวินัยพนักงานส่วนท้องถิ่นและเจ้าหน้าที่ในหน่วยงาน
๓	เบิกเงินราชการตามสิทธิเป็นเท็จ เช่น ค่าเช่าบ้าน ค่าเบี้ยเลี้ยง ค่าพาหนะ ค่าเช่าที่พัก	- จัดกิจกรรมฝึกอบรม ส่งเสริมด้านคุณธรรมจริยธรรม กิจกรรมให้ความรู้เกี่ยวกับระเบียบกฎหมายหนังสือสั่งการที่เกี่ยวข้องและกิจกรรมให้ความรู้เกี่ยวกับวินัยพนักงานส่วนท้องถิ่น สมาชิกสภาท้องถิ่น และเจ้าหน้าที่ในหน่วยงาน



ขั้นตอนที่ ๖ การจัดทำรายงานผลการเฝ้าระวังความเสี่ยง

ตารางการจัดรายงานผลการเฝ้าระวังความเสี่ยง

ที่	มาตรการป้องกันความเสี่ยง ผลประโยชน์ทับซ้อน	โอกาส/ความเสี่ยงการ ทุจริต	สถานะความเสี่ยง		
			เขียว	เหลือง	แดง
๑	- จัดกิจกรรมอบรมส่งเสริมด้าน คุณธรรม จริยธรรม กิจกรรมให้ ความรู้เกี่ยวกับระเบียบกฎหมาย หนังสือสั่งการที่เกี่ยวข้องกับการ บริหารงานบุคคล กิจกรรมให้ ความรู้เกี่ยวกับวินัยพนักงานส่วน ท้องถิ่น และเจ้าหน้าที่ใน หน่วยงาน	ความไม่โปร่งใสในการ บริหารงานบุคคล เช่น การ ประเมินความดี ความชอบ การแต่งตั้งโยกย้าย การ ดำเนินการทางวินัย		✓	
๒	- จัดกิจกรรมฝึกอบรมส่งเสริม ด้านคุณธรรม จริยธรรม กิจกรรม ให้ความรู้เกี่ยวกับระเบียบ กฎหมาย หนังสือสั่งการที่ เกี่ยวข้องและกิจกรรมให้ความรู้ เกี่ยวกับวินัยพนักงานส่วน ท้องถิ่นให้กับผู้บริหารท้องถิ่น สมาชิกสภาท้องถิ่น และ เจ้าหน้าที่ในหน่วยงาน	เบิกเงินราชการตามสิทธิเป็น เท็จซึ่งเสี่ยงต่อการทุจริต เช่น ค่าเช่าบ้าน ค่าเบี้ยเลี้ยง ค่า พาหนะ  และค่าที่พัก		✓	
๓	- การจัดทำคู่มือการปฏิบัติงาน แผนผังขั้นตอนการปฏิบัติงานให้ ละเอียดชัดเจน และเผยแพร่ให้ เจ้าหน้าที่ในหน่วยงานได้รับ ทราบและถือปฏิบัติให้เป็น แนวทางเดียวกัน  - กำชับให้เจ้าหน้าที่ผู้รับผิดชอบ เสนอเรื่องตามลำดับคำขอ	การพิจารณาตรวจสอบและ เสนอความเห็นของการอนุมัติ อนุญาตไม่ดำเนินการ ตามลำดับคำขอ		✓	

เพื่อติดตามการเฝ้าระวัง เป็นการประเมินการบริหารความเสี่ยงการทุจริตในกิจกรรมตามแผน  
บริหารความเสี่ยงของขั้นตอนที่ ๕ ซึ่งเปรียบเสมือนเป็นการสร้างตะแกรงดัก เพื่อเป็นการยืนยันผลการป้องกัน

หรือแก้ไขปัญหาก็มีประสิทธิภาพมากขึ้นเพียงใด โดยการแยกสถานะของการเฝ้าระวังความเสี่ยงการทุจริตต่อไป ออกเป็น ๓ สี ได้แก่ สีเขียว สีเหลือง สีแดง ดังนี้

**สถานะสีเขียว (ยังไม่เกิดการเฝ้าระวังต่อเนื่อง)**

: ไม่เกิดกรณีที่อยู่ในข่ายความเสี่ยง ยังไม่ต้องทำกิจกรรมเพิ่ม

**สถานะสีเหลือง (เกิดขึ้นแล้วแต่ยอมรับได้)**

: เกิดกรณีที่อยู่ในข่ายความเสี่ยงแต่แก้ไขได้ทันทีตามมาตรการ/นโยบาย/โครงการ/กิจกรรมที่เตรียมไว้แผนใช้ได้ผล ความเสี่ยงการทุจริตลดลง ระดับความรุนแรง น้อยลงกว่าระดับ ๓

**สถานะสีแดง (เกินกว่าการยอมรับ)**

: เกิดกรณีที่อยู่ในข่ายแก้ไขไม่ได้ควรมีมาตรการ/นโยบาย/โครงการ/กิจกรรมเพิ่มขึ้นแผนใช้ไม่ได้ผล ความเสี่ยงการทุจริตลดลง ระดับความรุนแรงน้อยกว่าระดับ ๓

**ขั้นตอนที่ ๗ จัดทำระบบการบริหารความเสี่ยง**

**ตารางจัดทำระบบความเสี่ยง**

โอกาส/ความเสี่ยงการทุจริต	มาตรการป้องกันการทุจริต	สถานะความเสี่ยง		
		เขียว	เหลือง	แดง
<b>การใช้ทรัพย์สินของทางราชการเพื่อประโยชน์ธุรกิจส่วนตัว</b> -นำรถยนต์ของเทศบาลไปใช้ในกิจกรรมของตนเองนอกเหนือจากงานของเทศบาลบ่อยครั้งซึ่งต้องรับผิดชอบจ่ายค่าน้ำมันด้วยตนเองแต่กลับมีการเบิกค่าน้ำมันเชื้อเพลิงและทำการเบิกกว่าความเป็นจริง	กำกับดูแลตรวจสอบไม่ให้ข้าราชการนำทรัพย์สินของทางราชการไปใช้ส่วนตัว		✓	
<b>การจัดซื้อจัดจ้าง</b> - การกำหนดคุณลักษณะเฉพาะของวัสดุและครุภัณฑ์ที่จัดซื้อจัดจ้างให้พวกพ้องได้เปรียบหรือชนะการประมูล	กำกับเจ้าหน้าที่ที่เกี่ยวข้องไม่ให้ปฏิบัติหน้าที่ที่เห็นแก่เงินหรือพวกพ้องของตนไม่ปิดบังซ่อนเร้นข้อมูลใดๆ ปฏิบัติหน้าที่อย่างเปิดเผยตามระเบียบที่กำหนด		✓	



- การปกปิดข้อมูลการจัดซื้อจัดจ้างต่อสาธารณชน เช่น การปิดประกาศการจัดซื้อจัดจ้าง หรือเผยแพร่ข้อมูลข่าวสารล่าช้า				
- เจ้าหน้าที่ของรัฐมีการปลอมแปลงเอกสารการเบิกจ่ายเงิน เช่น ปลอมลายมือ แก้วไขใบสำคัญรับเงิน	การชี้แจงให้เข้าใจในการเป็นข้าราชการที่ดีทำงานที่ไม่ผิดระเบียบและมีวินัย		✓	
- มีการรับสินบน/เรียกรับเงิน/สินน้ำใจ/เลี้ยงรับรอง ซึ่งจะนำไปสู่การเอื้อประโยชน์ให้กับคู่สัญญา	กำกับดูแลให้บุคลากรปฏิบัติตามและให้ตระหนักถึงการเป็นข้าราชการที่ดี		✓	
- เจ้าหน้าที่ที่มีเจตนาปิดบังข้อมูลและเบิกเงินราชการตามสิทธิเป็นเท็จ เช่น ค่าล่วงเวลา ค่าเช่าบ้าน ค่าเบี้ยเลี้ยง ค่าพาหนะ ค่าที่พัก	ควบคุมกำกับดูแลการใช้จ่ายชี้แจงให้เข้าใจในระเบียบและการละเว้นการปฏิบัติหน้าที่และประพฤตินิยมชอบของการเป็นข้าราชการที่ดี		✓	

#### ขั้นตอนที่ ๘ การจัดทำรายงานการบริหารความเสี่ยง

##### ตารางการจัดทำรายงานการบริหารความเสี่ยง

ที่			
	สีเขียว	สีเหลือง	สีแดง
๑	-	การพิจารณาตรวจสอบและเสนอความเห็นของการอนุมัติอนุญาตไม่ดำเนินการตามลำดับคำขอ	-
๒	-	ความไม่โปร่งใสในการบริหารงานบุคคล เช่น การประเมินความดีความชอบ การแต่งตั้งโยกย้าย การดำเนินการทางวินัย	-
๓	-	เบิกเงินราชการตามสิทธิเป็นเท็จ เช่น ค่าเช่าบ้าน ค่าเบี้ยเลี้ยง ค่าพาหนะ ค่าที่พัก	-

ขั้นตอนที่ ๙ การรายงานผลการดำเนินงานตามแผนบริหารความเสี่ยง

ตารางแบบรายงานผลการดำเนินงานตามแผนบริหารความเสี่ยง

แบบรายงานสถานะแผนบริหารความเสี่ยงการทุจริต หน่วยงาน เทศบาลตำบลศรีสำราญ	
โอกาส/ ความเสี่ยง	การพิจารณาตรวจสอบและเสนอความเห็นของการอนุมัติ อนุญาตไม่ดำเนินการตามลำดับคำขอ
	ความไม่โปร่งใสในการบริหารงานบุคคล เช่น การประเมินความดีความชอบ การแต่งตั้งโยกย้าย การดำเนินการทางวินัย
	เบิกเงินราชการตามสิทธิเป็นเท็จ เช่น ค่าเช่าบ้าน ค่าเบี้ยเลี้ยง ค่าพาหนะ ค่าที่พัก
สถานะของการดำเนินการจัดการความเสี่ยง	<input type="checkbox"/> ยังไม่ได้ดำเนินการ <input checked="" type="checkbox"/> เฝ้าระวังและติดตามต่อเนื่อง <input type="checkbox"/> เริ่มดำเนินการไปบ้าง แต่ยังไม่ครบถ้วน <input type="checkbox"/> ต้องการปรับปรุงแผนบริหารความเสี่ยงใหม่ให้เหมาะสม <input type="checkbox"/> เหตุผลอื่น (โปรดระบุ)  <hr/> <hr/>



แบบรายงานสถานะแผนบริหารความเสี่ยงการทุจริต	
หน่วยงาน เทศบาลตำบลศรีสำราญ	
ผลการดำเนินงาน	<p>สถานะความเสี่ยงการทุจริตของเทศบาลตำบลศรีสำราญประจำปีงบประมาณ ๒๕๖๗ สถานะความเสี่ยง สีเหลือง หมายถึง เป็นความเสี่ยงระดับปานกลางและสามารถใช้ความรอบคอบระมัดระวังในระหว่างปฏิบัติงานตามปกติการควบคุมดูแล</p> <p>- มีการเน้นย้ำในการประชุมประจำเดือนพนักงานเป็นประจำทุกเดือน</p>

แผนบริหารความเสี่ยงเทศบาลตำบลศรีสำราญได้กำหนดมาตรการภายในเพื่อส่งเสริมความโปร่งใสและป้องกันการทุจริตประจำปี ๒๕๖๗ จำนวน ๙ มาตรการ ประกอบด้วย

๑. มาตรการเผยแพร่ข้อมูลข่าวสารต่อสาธารณะ
๒. มาตรการให้มีผู้มีส่วนได้ส่วนเสียร่วมในการดำเนินการ
๓. มาตรการป้องกันการรับสินบน
๔. มาตรการส่งเสริมความโปร่งใสในการจัดซื้อจัดจ้าง
๕. มาตรการตรวจสอบการใช้ดุลพินิจ
๖. มาตรการการจัดซื้อร้องเรียนกรณีเกิดการทุจริตและประพฤติมิชอบของเจ้าหน้าที่
๗. มาตรการป้องกันการขัดกันระหว่างผลประโยชน์ส่วนตนกับผลประโยชน์ส่วนรวม
๘. เจตจำนงสุจริตในการบริหาร
๙. เจตจำนงสุจริตเพื่อพัฒนาให้มีคุณธรรมและความโปร่งใส

ภาคผนวก





คำสั่งเทศบาลตำบลศรีสำราญ

ที่ ๕๕๑/๒๕๖๖

เรื่อง แต่งตั้งคณะกรรมการบริหารจัดการความเสี่ยงเทศบาลตำบลศรีสำราญ

\*\*\*\*\*

อาศัยอำนาจตามพระราชบัญญัติวินัยการเงินการคลังของรัฐ พ.ศ. ๒๕๖๑ มาตรา ๗๙ บัญญัติให้หน่วยงานของรัฐจัดให้มีการบริหารจัดการความเสี่ยงโดยให้ถือปฏิบัติตามมาตรฐานและหลักเกณฑ์ที่กระทรวงการคลังกำหนด ดังนั้นเพื่อให้การปฏิบัติตามพระราชบัญญัติวินัยการเงินการคลังของรัฐ พ.ศ. ๒๕๖๑ และหลักเกณฑ์ปฏิบัติการบริหารจัดการความเสี่ยงที่กระทรวงการคลังกำหนด เพื่อให้หน่วยงานของรัฐใช้เป็นกรอบแนวทางในการบริหารจัดการความเสี่ยง

เทศบาลตำบลศรีสำราญอำเภอโพธิ์ทอง จังหวัดอ่างทอง จึงแต่งตั้งคณะกรรมการบริหารจัดการความเสี่ยง เพื่อทำหน้าที่เกี่ยวกับการบริหารจัดการความเสี่ยงของหน่วยงานรัฐที่อยู่ภายใต้การบริหารจัดการของหัวหน้าหน่วยงานของรัฐ ดังนี้

๑. นายภทรวรรธ	นามนิลธรา	รักษาการแทนปลัดเทศบาลตำบลศรีสำราญ	ประธานกรรมการ
๒. นางพัชรินทร์	ไวแสน	ผู้อำนวยการกองคลัง	กรรมการ
๓. นายธนากร	ศรีสุพรรณ	ผู้อำนวยการกองช่าง	กรรมการ
๔. นางสาวศศิวิมล	แสงบาล	นิติกร	กรรมการ
๕. นายพิทยพัฒน์	สาลี	นักวิเคราะห์นโยบายและแผน	เลขานุการ

หน้าที่และความรับผิดชอบ

๑. กำหนดเกณฑ์วัดความเสี่ยงและเพดานความเสี่ยงที่เทศบาลตำบลศรีสำราญจะยอมรับได้
๒. กำหนดมาตรการที่จะใช้ในการจัดการความเสี่ยงให้เหมาะสมต่อสถานการณ์
๓. ทบทวนความเพียงพอของนโยบายและระบบการบริหารความเสี่ยง โดยรวมถึงความมีประสิทธิภาพของระบบและการปฏิบัติตามนโยบายที่กำหนด
๔. มีหน้าที่ในการพิจารณาและอนุมัตินโยบายและกรอบการบริหารความเสี่ยง
๕. ติดตามการพัฒนากรอบการบริหารความเสี่ยง
๖. ติดตามกระบวนการบ่งชี้และการประเมินความเสี่ยง
๗. ประเมินและอนุมัติแผนการจัดการความเสี่ยง
๘. รายงานต่อคณะกรรมการเทศบาลตำบลศรีสำราญและการจัดการความเสี่ยง
๙. รายงานต่อคณะกรรมการเทศบาลตำบลศรีสำราญอย่างสม่ำเสมอเกี่ยวกับการบริหารการดำเนินงาน และสถานะความเสี่ยงของเทศบาลตำบลศรีสำราญและการเปลี่ยนแปลงต่างๆ รวมถึงสิ่งที่ต้องดำเนินการปรับปรุงแก้ไขเพื่อให้สอดคล้องกับนโยบายและกลยุทธ์ที่กำหนด

ทั้งนี้ ตั้งแต่บัดนี้เป็นต้นไป

สั่ง ณ วันที่ ๒๕ เดือน ธันวาคม พ.ศ. ๒๕๖๖

๒

(นายวิเศษ สุทวา)

นายกเทศมนตรีตำบลศรีสำราญ



ประกาศเทศบาลตำบลศรีสำราญ

เรื่อง ประกาศใช้แผนการประเมินความเสี่ยงการทุจริตของเทศบาลตำบลศรีสำราญ

\*\*\*\*\*

เทศบาลตำบลศรีสำราญได้จัดทำแผนการประเมินความเสี่ยงการทุจริตประจำปีงบประมาณ พ.ศ.๒๕๖๗ เพื่อให้หน่วยงานมีมาตรการ หรือแนวทางในการบริหารจัดการความเสี่ยงของการดำเนินงานที่อาจก่อให้เกิดการทุจริต ซึ่งเป็นการป้องกันการทุจริตเชิงรุกที่มีประสิทธิภาพ และเพื่อให้สอดคล้องกับการประเมินคุณธรรมและความโปร่งใสของการดำเนินงานของหน่วยงานภาครัฐ (ita) ประจำปีงบประมาณ พ.ศ.๒๕๖๗ และเพื่อให้การเปิดเผยข้อมูลของหน่วยงานเป็นไปอย่างถูกต้อง ครบถ้วน ชัดเจน และเป็นปัจจุบัน ประชาชนสามารถเข้าถึงข้อมูลข่าวสารได้ สะดวก สามารถตรวจสอบการดำเนินงานของเทศบาลตำบลศรีสำราญได้ นั้น

เทศบาลตำบลศรีสำราญ จึงประกาศใช้แผนการประเมินความเสี่ยงการทุจริตของเทศบาลตำบลศรีสำราญ ประจำปีงบประมาณ พ.ศ.๒๕๖๗

จึงประกาศให้ทราบโดยทั่วกัน

ประกาศ ณ วันที่ ๕ เดือน มกราคม พ.ศ. ๒๕๖๗

๒

(นายวิเศษ สุทวา)

นายกเทศมนตรีตำบลศรีสำราญ