

แผนดำเนินงาน

ประจำปีงบประมาณ 2566



เทศบาลตำบลศรีสำราญ

อำเภอพรเจริญ จังหวัดบึงกาฬ

คำนำ

เนื่องด้วย เทศบาลตำบลศรีสำราญ จะต้องดำเนินการจัดทำแผนการดำเนินงาน ประจำปีงบประมาณ พ.ศ. ๒๕๖๖ ตามระเบียบกระทรวงมหาดไทยว่าด้วยการจัดทำแผนพัฒนาขององค์กรปกครองส่วนท้องถิ่น พ.ศ. ๒๕๔๘ หมวด ๕ การนำแผนพัฒนาไปปฏิบัติ ข้อ ๒๗ ซึ่งแก้ไขเพิ่มเติมโดยระเบียบกระทรวงมหาดไทยว่าด้วยการจัดทำขององค์กรปกครองส่วนท้องถิ่น (ฉบับที่ ๒) พ.ศ. ๒๕๕๙ ข้อ ๑๒ และหนังสือกระทรวงมหาดไทยที่ มท ๐๘๑๐.๓/ว ๖๐๘๖ ลงวันที่ ๑๙ สิงหาคม ๒๕๖๕ เรื่อง ชักซ้อมแนวทางปฏิบัติการใช้แผนพัฒนาท้องถิ่นขององค์กรปกครองส่วนท้องถิ่นเพื่อจัดทำบริการสาธารณะหรือกิจกรรมบริการสาธารณะ โดย การจัดทำแผนการดำเนินงานขององค์กรปกครองส่วนท้องถิ่น ให้ดำเนินการตามแนวทางปฏิบัติการใช้แผนพัฒนาท้องถิ่นขององค์กรปกครองส่วนท้องถิ่นเพื่อจัดทำบริการสาธารณะหรือกิจกรรมบริการสาธารณะ ๑๐.๒ ขั้นตอนจัดทำแผนการดำเนินงานประจำปี โดยนำโครงการพัฒนา/กิจกรรม/ครุภัณฑ์/วัสดุ/งานต่างๆ ขององค์กรปกครองส่วนท้องถิ่นที่จัดทำบริการสาธารณะหรือกิจกรรมบริการสาธารณะและของหน่วยงานส่วนกลาง ส่วนภูมิภาค รัฐวิสาหกิจและหน่วยงานอื่นๆ ที่ดำเนินการในพื้นที่ขององค์กรปกครองส่วนท้องถิ่น ให้องค์กรปกครองส่วนท้องถิ่นจัดทำเป็นแผนการดำเนินงานประจำปี แผนการดำเนินงานให้จัดทำให้แล้วเสร็จภายในสามสิบวันนับแต่วันที่ประกาศใช้งบประมาณรายจ่ายประจำปี งบประมาณรายจ่ายเพิ่มเติม งบประมาณจากเงินสะสม หรือได้รับแจ้งแผนงานและโครงการจากหน่วยงาน แผนการดำเนินงานให้จัดทำให้แล้วเสร็จภายในสามสิบวันนับแต่วันที่ประกาศใช้งบประมาณรายจ่ายประจำปี งบประมาณรายจ่ายเพิ่มเติม งบประมาณจากเงินสะสม หรือได้รับแจ้งแผนงานและโครงการจากส่วนกลาง ส่วนภูมิภาค รัฐวิสาหกิจและหน่วยงานอื่นๆ ที่ต้องดำเนินการในพื้นที่ขององค์กรปกครองส่วนท้องถิ่น นั้น

ดังนั้น เพื่อให้เป็นไปตามระเบียบดังกล่าว เทศบาลตำบลศรีสำราญ จึงได้ดำเนินการจัดทำแผนการดำเนินงาน ประจำปีงบประมาณ พ.ศ. ๒๕๖๖ ขึ้น เพื่อให้ทราบถึงรายละเอียดแผนงาน โครงการพัฒนา/กิจกรรมฯ ที่ดำเนินการจริงทั้งหมดในพื้นที่ขององค์กรปกครองส่วนท้องถิ่น ประจำปีงบประมาณ ๒๖.๒ เพื่อใช้เป็นแนวทางในการดำเนินงานในปีงบประมาณ พ.ศ. ๒๕๖๖ ให้มีความชัดเจนในการปฏิบัติมากขึ้น ๒.๓ เพื่อให้มีการประสานและบูรณาการการทำงานกับหน่วยงานและการจำแนกรายละเอียดต่างๆ โครงการพัฒนา/กิจกรรมฯ ในแผนการดำเนินงาน ทำให้การติดตามและประเมินผลเมื่อสิ้นปีงบประมาณมีความสะดวกมากขึ้น และหวังเป็นอย่างยิ่งว่าแผนการดำเนินงานเทศบาลตำบลศรีสำราญ ประจำปีงบประมาณ พ.ศ. ๒๕๖๖ ฉบับนี้ จะสามารถใช้เป็นประโยชน์ต่อการดำเนินงานของเทศบาลตำบลศรีสำราญ และผู้ที่เกี่ยวข้องเป็นอย่างดี

โดยเทศบาลตำบลศรีสำราญ

สารบัญ

เรื่อง

หน้า

ส่วนที่ ๑ ที่มาของแผนการดำเนินงาน

- | | |
|-----------------------------------|-------|
| ๑. บทนำ | ๑ |
| ๒. วัตถุประสงค์ของแผนการดำเนินงาน | ๒ |
| ๓. ขั้นตอนการจัดทำแผนการดำเนินงาน | ๒ - ๔ |
| ๔. ประโยชน์ของแผนการดำเนินงาน | ๕ |

ส่วนที่ ๒ บัญชีโครงการพัฒนา/กิจกรรม/ครุภัณฑ์และงบประมาณ

- | | |
|--|---------|
| ๑. บัญชีสรุปโครงการพัฒนาท้องถิ่น กิจกรรม และงบประมาณ (แบบ ผด. ๐๑) | ๖ |
| ๒. บัญชีโครงการพัฒนาท้องถิ่น กิจกรรมและงบประมาณ (แบบ ผด. ๐๒) | ๘ - ๔๒ |
| ๓. บัญชีครุภัณฑ์ วัสดุ สำหรับที่ไม่ดำเนินการจัดทำเป็นโครงการพัฒนา (แบบ ผด. ๐๒/๑) | ๔๓ - ๗๔ |

ภาคผนวก

ประกาศใช้แผนการดำเนินงาน ประจำปีงบประมาณ พ.ศ. ๒๕๖๖

ส่วนที่ ๑

ที่มาของแผนการดำเนินงาน

๑. บทนำ

เนื่องด้วย เทศบาลตำบลศรีสำราญ จะต้องดำเนินการจัดทำแผนการดำเนินงาน ประจำปีงบประมาณ พ.ศ. ๒๕๖๖ ตามระเบียบกระทรวงมหาดไทยว่าด้วยการจัดทำแผนพัฒนาขององค์กรปกครองส่วนท้องถิ่น พ.ศ. ๒๕๔๘ หมวด ๕ การนำแผนพัฒนาไปปฏิบัติ ข้อ ๒๗ ซึ่งแก้ไขเพิ่มเติมโดยระเบียบกระทรวงมหาดไทยว่าด้วยการจัดทำขององค์กรปกครองส่วนท้องถิ่น (ฉบับที่ ๒) พ.ศ. ๒๕๕๙ ข้อ ๑๒ และหนังสือกระทรวงมหาดไทย ที่ มท ๐๘๑๐.๓/ว ๖๐๘๖ ลงวันที่ ๑๙ สิงหาคม ๒๕๖๕ เรื่อง ชักซ้อมแนวทางปฏิบัติการใช้แผนพัฒนาท้องถิ่นขององค์กรปกครองส่วนท้องถิ่นเพื่อจัดทำบริการสาธารณะหรือกิจกรรมบริการสาธารณะ โดยการจัดทำแผนการดำเนินงานขององค์กรปกครองส่วนท้องถิ่น ให้ดำเนินการตามแนวทางปฏิบัติการใช้แผนพัฒนาท้องถิ่นขององค์กรปกครองส่วนท้องถิ่นเพื่อจัดทำบริการสาธารณะหรือกิจกรรมบริการสาธารณะ โดยการจัดทำแผนการดำเนินงานขององค์กรปกครองส่วนท้องถิ่น ให้ดำเนินการตามแนวทางปฏิบัติการใช้แผนพัฒนาท้องถิ่นขององค์กรปกครองส่วนท้องถิ่นเพื่อจัดทำบริการสาธารณะหรือกิจกรรมบริการสาธารณะ ข้อ ๑๐ การจัดทำแผนการดำเนินงาน และ ข้อ ๑๐.๒ ขั้นตอนจัดทำแผนการดำเนินงานประจำปี โดยนำโครงการพัฒนา/กิจกรรม/ครุภัณฑ์/วัสดุ/งานต่างๆ ขององค์กรปกครองส่วนท้องถิ่นที่จัดทำบริการสาธารณะหรือกิจกรรมบริการสาธารณะ และของหน่วยงานส่วนกลาง ส่วนภูมิภาค รัฐวิสาหกิจและหน่วยงานอื่นๆ ที่ดำเนินการในพื้นที่ขององค์กรปกครองส่วนท้องถิ่น ให้องค์กรปกครองส่วนท้องถิ่นจัดทำเป็นแผนการดำเนินงานประจำปี ๑๐.๒.๑ ขั้นตอนการจัดทำแผนการดำเนินงานประจำปี ๑) คณะกรรมการสนับสนุนการจัดทำแผนพัฒนาท้องถิ่นรวบรวมแผนงานโครงการพัฒนาขององค์กรปกครองส่วนท้องถิ่น หน่วยราชการส่วนกลาง ส่วนภูมิภาค รัฐวิสาหกิจและหน่วยงานอื่นๆ ที่ดำเนินการในพื้นที่ขององค์กรปกครองส่วนท้องถิ่น แล้วจัดทำร่างแผนการดำเนินงาน เสนอคณะกรรมการพัฒนาท้องถิ่น ๒) คณะกรรมการพัฒนาท้องถิ่นพิจารณาร่างแผนการดำเนินงาน แล้วเสนอผู้บริหารท้องถิ่นประกาศเป็นแผนการดำเนินงาน ทั้งนี้ ให้ปิดประกาศแผนการดำเนินงานภายในสิบห้าวันนับแต่วันประกาศ เพื่อให้ประชาชนในท้องถิ่นทราบโดยทั่วไปและต้องปิดประกาศไว้อย่างน้อยสามสิบวัน ๑.๒.๒ ระยะเวลาการจัดทำแผนการดำเนินงาน ๑) แผนการดำเนินงานให้จัดทำให้แล้วเสร็จภายในสามสิบวันนับแต่วันที่ประกาศใช้งบประมาณรายจ่ายประจำปี งบประมาณรายจ่ายเพิ่มเติม งบประมาณจากเงินสะสม หรือได้รับแจ้งแผนงานแลโครงการจากหน่วยงาน แผนการดำเนินงานให้จัดทำให้แล้วเสร็จภายในสามสิบวันนับแต่วันที่ประกาศใช้งบประมาณรายจ่ายประจำปี งบประมาณรายจ่ายเพิ่มเติม งบประมาณจากเงินสะสม หรือได้รับแจ้งแผนงานและโครงการจากส่วนกลาง ส่วนภูมิภาค รัฐวิสาหกิจและหน่วยงานอื่นๆ ที่ต้องดำเนินการในพื้นที่ขององค์กรปกครองส่วนท้องถิ่น นั้น ๓) การขยายเวลาการจัดทำการดำเนินงานให้ถือปฏิบัติตามหนังสือกระทรวงมหาดไทย ที่ มท ๐๘๑๐.๓/ว ๑๒๓๙ ลงวันที่ ๒๑ กุมภาพันธ์ ๒๕๖๕ เรื่อง แนวทางปฏิบัติตามแผนพัฒนาขององค์กรปกครองส่วนท้องถิ่น โดยให้ปฏิบัติตามแนวทางการปฏิบัติตามแผนพัฒนาท้องถิ่นขององค์กรปกครองส่วนท้องถิ่นสำหรับแผนพัฒนาท้องถิ่น พ.ศ. ๒๕๖๑ - ๒๕๖๕ และแผนพัฒนาท้องถิ่น พ.ศ. ๒๕๖๖ - ๒๕๗๐ (หนังสือกระทรวงมหาดไทย ที่ มท ๐๘๑๐.๓/ว ๑๒๓๙ ลงวันที่ ๒๑ กุมภาพันธ์ ๒๕๖๕) ข้อ ๑๑. การใช้แผนพัฒนาท้องถิ่น ๑๑.๓ การจัดทำหรือทบทวนแผนพัฒนาท้องถิ่น การจัดทำแผนการดำเนินงาน การติดตามและประเมินผลพัฒนาท้องถิ่น องค์กรปกครองส่วนท้องถิ่นไม่อาจดำเนินการตามห้วงระยะเวลาที่กำหนดไว้ให้ขอขยายเวลากับผู้มีอำนาจ สำหรับการจัดทำหรือทบทวนแผนพัฒนาท้องถิ่น การจัดทำแผนการดำเนินงาน และขอผ่อนผันกับผู้มีอำนาจสำหรับการติดตามและประเมินแผนพัฒนาท้องถิ่น

ภายใต้ระเบียบและหนังสือดังกล่าว เทศบาลตำบลศรีสำราญ จึงได้ดำเนินการจัดทำแผนการดำเนินงาน ประจำปีงบประมาณ พ.ศ. ๒๕๖๖ ขึ้น เพื่อให้ทราบถึงรายละเอียดโครงการพัฒนา/กิจกรรม/ครุภัณฑ์/วัสดุ/งานต่างๆ ขององค์กรปกครองส่วนท้องถิ่นที่จัดทำบริการสาธารณะหรือกิจกรรมบริการสาธารณะ และของหน่วยงานส่วนกลาง ส่วนภูมิภาค รัฐวิสาหกิจและหน่วยงานอื่นๆ ที่ดำเนินการในพื้นที่ขององค์กรปกครองส่วนท้องถิ่น ประจำปีงบประมาณนั้น และใช้เป็นแนวทางในการดำเนินงานในปีงบประมาณ พ.ศ. ๒๕๖๖ ของเทศบาลตำบลศรีสำราญ ให้มีความชัดเจนในการปฏิบัติมากขึ้น มีการประสานและบูรณาการการทำงานกับหน่วยงานและการจำแนกรายละเอียดต่างๆ โครงการพัฒนา/กิจกรรมฯ ทำให้การติดตามและประเมินผลเมื่อสิ้นปีงบประมาณมีความสะดวกมากขึ้น โดยการจัดทำแผนการดำเนินงาน ประจำปีงบประมาณ พ.ศ. ๒๕๖๖ มีวัตถุประสงค์ดังนี้

๒. วัตถุประสงค์ของแผนการดำเนินงาน

๒.๑ เพื่อให้ทราบถึงรายละเอียดแผนงาน โครงการพัฒนา/กิจกรรมฯ ที่ดำเนินการจริงทั้งหมดในพื้นที่ขององค์กรปกครองส่วนท้องถิ่นประจำปีงบประมาณ

๒.๒ เพื่อใช้เป็นแนวทางในการดำเนินงานในปีงบประมาณ พ.ศ. ๒๕๖๖ ให้มีความชัดเจนในการปฏิบัติมากขึ้น

๒.๓ เพื่อให้มีการประสานและบูรณาการการทำงานกับหน่วยงานและการจำแนกรายละเอียดต่างๆ โครงการพัฒนา/กิจกรรมฯ ในแผนการดำเนินงาน ทำให้การติดตามและประเมินผลเมื่อสิ้นปีงบประมาณมีความสะดวกมากขึ้น

๓. ขั้นตอนการจัดทำแผนการดำเนินงาน

๓.๑ คณะกรรมการสนับสนุนการจัดทำแผนพัฒนาท้องถิ่นรวบรวมแผนงานโครงการพัฒนาขององค์กรปกครองส่วนท้องถิ่น หน่วยราชการส่วนกลาง ส่วนภูมิภาค รัฐวิสาหกิจและหน่วยงานอื่นๆ ที่ดำเนินการในพื้นที่ขององค์กรปกครองส่วนท้องถิ่น แล้วจัดทำร่างแผนการดำเนินงาน เสนอคณะกรรมการพัฒนาท้องถิ่น

๓.๒ คณะกรรมการพัฒนาท้องถิ่นพิจารณาร่างแผนการดำเนินงาน แล้วเสนอผู้บริหารท้องถิ่นประกาศเป็นแผนการดำเนินงาน ทั้งนี้ ให้ปิดประกาศแผนการดำเนินงานภายในสิบห้าวันนับแต่วันประกาศ เพื่อให้ประชาชนในท้องถิ่นทราบโดยทั่วไปและต้องปิดประกาศไว้อย่างน้อยสามสิบวัน

๓.๓ การขยายเวลาการจัดทำการดำเนินงานให้ขอขยายเวลากับผู้มีอำนาจ โดยถือปฏิบัติตามหนังสือกระทรวงมหาดไทย ที่ มท ๐๘๑๐.๓/ว ๑๒๓๙ ลงวันที่ ๒๑ กุมภาพันธ์ ๒๕๖๕ เรื่อง แนวทางปฏิบัติตามแผนพัฒนาขององค์กรปกครองส่วนท้องถิ่น โดยให้ปฏิบัติตามแนวทางการปฏิบัติตามแผนพัฒนาท้องถิ่นขององค์กรปกครองส่วนท้องถิ่นสำหรับแผนพัฒนาท้องถิ่น พ.ศ. ๒๕๖๑ – ๒๕๖๕ และแผนพัฒนาท้องถิ่น พ.ศ. ๒๕๖๖ – ๒๕๗๐ (หนังสือกระทรวงมหาดไทย ที่ มท ๐๘๑๐.๓/ว ๑๒๓๙ ลงวันที่ ๒๑ กุมภาพันธ์ ๒๕๖๕)

แผนการดำเนินงาน ประจำปีงบประมาณ พ.ศ. ๒๕๖๖
มีรายละเอียดเค้าโครงการดังนี้

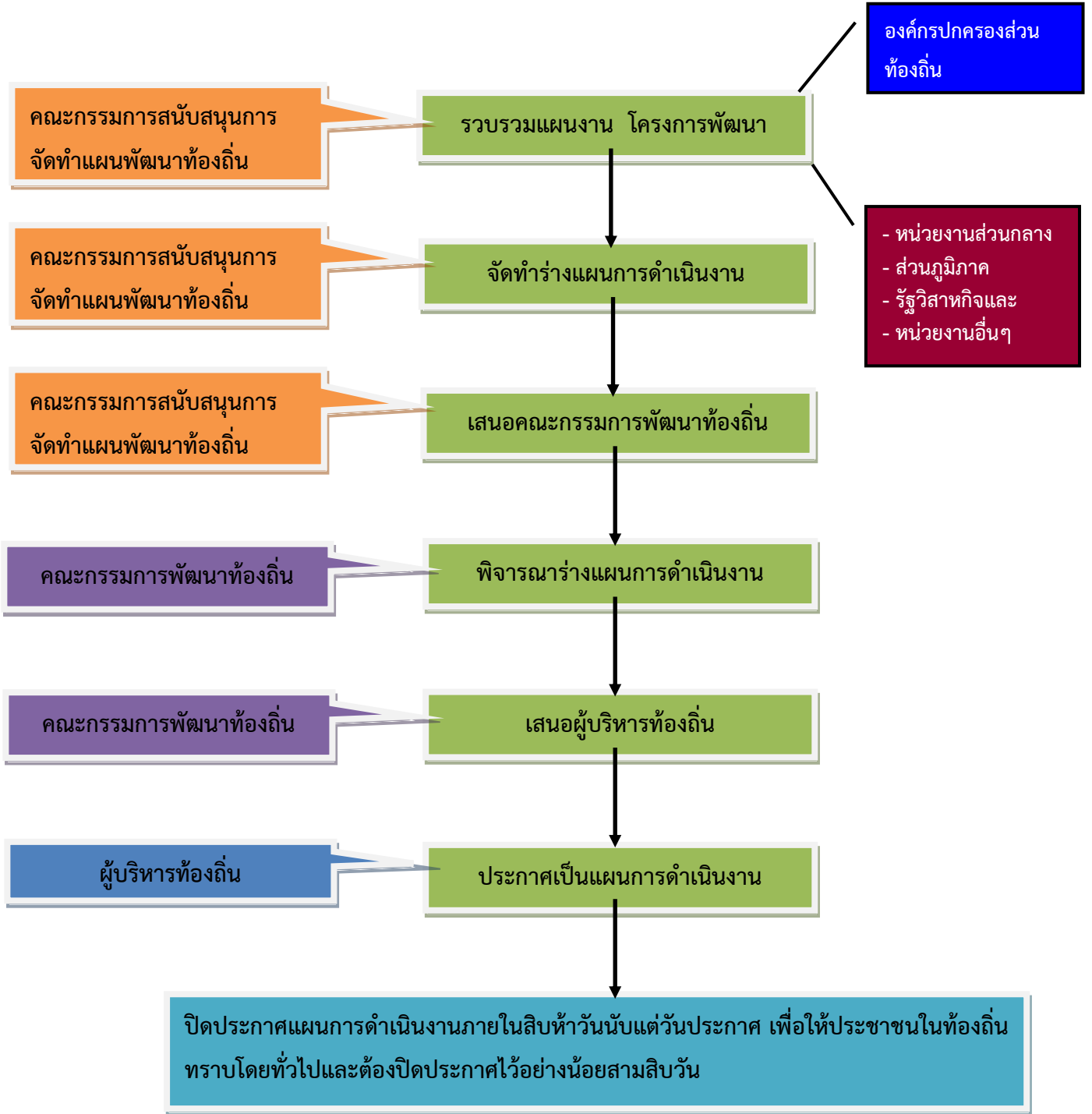
ส่วนที่ ๑ ที่มาของแผนการดำเนินงาน ประกอบด้วย

๑. บทนำ
๒. วัตถุประสงค์ของแผนการดำเนินงาน
๓. ขั้นตอนการจัดทำแผนการดำเนินงาน
๔. ประโยชน์ของแผนการดำเนินงาน

ส่วนที่ ๒ บัญชีโครงการพัฒนา/กิจกรรม/ครุภัณฑ์และงบประมาณ

๑. บัญชีสรุปโครงการพัฒนาท้องถิ่น กิจกรรม และงบประมาณ (แบบ ผด. ๐๑)
๒. บัญชีโครงการพัฒนาท้องถิ่น กิจกรรมและงบประมาณ (แบบ ผด. ๐๒)
๓. บัญชีครุภัณฑ์ วัสดุ สำหรับที่ไม่ดำเนินการจัดทำเป็นโครงการพัฒนา (แบบ ผด. ๐๒/๑)

ขั้นตอนการจัดทำแผนการดำเนินงาน



แผนภูมิ : แสดงขั้นตอนการจัดทำแผนการดำเนินงาน ประจำปีงบประมาณ พ.ศ. ๒๕๖๖

๔. ประโยชน์ของแผนการดำเนินงาน

๔.๑ ทำให้แนวทางในการดำเนินงานในปีงบประมาณขององค์กรปกครองส่วนท้องถิ่น มีความชัดเจนในการปฏิบัติมากขึ้นทำให้แนวทางในการดำเนินงานในปีงบประมาณมีความชัดเจนในการปฏิบัติมากขึ้น

๔.๒ ทำให้การใช้จ่ายงบประมาณเป็นไปอย่างมีประสิทธิภาพ

๔.๓ ใช้เป็นเครื่องมือในการติดตามการดำเนินงานและการประเมินผลทำให้การติดตามและประเมินผลเมื่อสิ้นปีมีความสะดวก รวดเร็วยิ่งขึ้น

๔.๔ ใช้เป็นเครื่องมือสำคัญในการบริหารงานของผู้บริหารท้องถิ่นเพื่อควบคุมการดำเนินงานให้เป็นไปอย่างเหมาะสมและมีประสิทธิภาพ

จำนวนโครงการพัฒนาท้องถิ่น กิจกรรมและงบประมาณ
แผนการดำเนินงาน ประจำปีงบประมาณ พ.ศ. ๒๕๖๖
เทศบาลตำบลศรีสำราญ อำเภอพรเจริญ จังหวัดบึงกาฬ

๒๙ก. ยุทธศาสตร์จังหวัดที่ ๒ การพัฒนาโครงสร้างพื้นฐานและเพิ่มขีดความสามารถในการแข่งขันด้านการค้าและการลงทุน
ข. ยุทธศาสตร์การพัฒนาของ อปท. ในเขตจังหวัดที่ ๑ การพัฒนาด้านโครงสร้างพื้นฐาน การผังเมือง การบริหารจัดการน้ำ และส่งเสริมพลังงานทดแทน
ยุทธศาสตร์การพัฒนาของ เทศบาลตำบลศรีสำราญ ที่ ๑ การพัฒนาด้านโครงสร้างพื้นฐาน

แบบ ผด. ๐๒

➔ แผนงานอุตสาหกรรมและการโยธา : งานอุตสาหกรรมและการโยธา

ลำดับที่	โครงการ	รายละเอียดของกิจกรรม ที่เกิดขึ้นจากโครงการ	งบประมาณ (บาท)	สถานที่ ดำเนินการ	หน่วยงาน รับผิดชอบ หลัก	ประจำปีงบประมาณ พ.ศ. ๒๕๖๖															
						พ.ศ. ๒๕๖๕			พ.ศ. ๒๕๖๖												
						ต.ค.	พ.ย.	ธ.ค.	ม.ค.	ก.พ.	มี.ค.	เม.ย.	พ.ค.	มิ.ย.	ก.ค.	ส.ค.	ก.ย.				
๑	โครงการก่อสร้างถนนคอนกรีตเสริมเหล็กซอยวัดศรีสว่าง หมู่ที่ ๔	เพื่อจ่ายเป็นค่าก่อสร้างถนนคอนกรีตเสริมเหล็กซอยวัดศรีสว่าง ขนาดกว้าง ๔.๐๐ เมตร ยาว ๑๔๕.๐๐ เมตร หนา ๐.๑๕ เมตร ไหล่ทางลูกรังกว้างเฉลี่ยข้างละ ๐.๕๐ เมตร หรือมีพื้นที่คอนกรีตเสริมเหล็กไม่น้อยกว่า ๕๘๐.๐๐ ตารางเมตร เป็นไปตามแผนพัฒนาท้องถิ่น(พ.ศ. ๒๕๖๖-๒๕๗๐) หน้าที่ ๑๐๓ ลำดับที่ ๑๔๖	๓๓๓๓,๐๐๐	เขตเทศบาลตำบลศรีสำราญ ซอยวัดศรีสว่าง หมู่ที่ ๔	กองช่าง																
๒	โครงการก่อสร้างถนนคอนกรีตเสริมเหล็กซอยวัดแสงสว่างภูมิ หมู่ที่ ๓	เพื่อจ่ายเป็นค่าก่อสร้างถนนคอนกรีตเสริมเหล็กซอยวัดแสงสว่างภูมิ ขนาดกว้าง ๔.๐๐ เมตร ยาว ๑๓๐.๐๐ เมตร หนา ๐.๑๕ เมตร ไหล่ทางลูกรังกว้างเฉลี่ยข้างละ ๐.๕๐ เมตร หรือมีพื้นที่คอนกรีตเสริมเหล็กไม่น้อยกว่า ๕๒๐.๐๐ ตารางเมตร เป็นไปตามแผนพัฒนาท้องถิ่น(พ.ศ. ๒๕๖๖-๒๕๗๐) หน้าที่ ๑๐๓ ลำดับที่ ๑๔๖	๒๙๙,๐๐๐	เขตเทศบาลตำบลศรีสำราญ ซอยวัดแสงสว่างภูมิ	กองช่าง																

จำนวนโครงการพัฒนาท้องถิ่น กิจกรรมและงบประมาณ
แผนการดำเนินงาน ประจำปีงบประมาณ พ.ศ. ๒๕๖๖
เทศบาลตำบลศรีสำราญ อำเภอพรเจริญ จังหวัดบึงกาฬ

- ก. ยุทธศาสตร์จังหวัดที่ ๒ การพัฒนาโครงสร้างพื้นฐานและเพิ่มขีดความสามารถในการแข่งขันด้านการค้าและการลงทุน
ข. ยุทธศาสตร์การพัฒนาของ อปท. ในเขตจังหวัดที่ ๑ การพัฒนาด้านโครงสร้างพื้นฐาน การผังเมือง การบริหารจัดการน้ำ และส่งเสริมพลังงานทดแทน
ยุทธศาสตร์การพัฒนาของ เทศบาลตำบลศรีสำราญ ที่ ๑ การพัฒนาด้านโครงสร้างพื้นฐาน

แบบ ผด. ๐๒

➔ แผนงานอุตสาหกรรมและการโยธา : งานอุตสาหกรรมและการโยธา

ลำดับที่	โครงการ	รายละเอียดของกิจกรรม ที่เกิดขึ้นจากโครงการ	งบประมาณ (บาท)	สถานที่ ดำเนินการ	หน่วยงาน รับผิดชอบ หลัก	ประจำปีงบประมาณ พ.ศ. ๒๕๖๖																
						พ.ศ. ๒๕๖๕			พ.ศ. ๒๕๖๖													
						ต.ค.	พ.ย.	ต.ค.	ม.ค.	ก.พ.	มี.ค.	เม.ย.	พ.ค.	มิ.ย.	ก.ค.	ต.ค.	ก.ย.					
๓	โครงการก่อสร้างถนนคอนกรีตเสริมเหล็กหลังฝายห้วยข้าวเม่า ถึงนายนายสุวรรณสมแก้ว หมู่ที่ ๕	เพื่อจ่ายเป็นค่าก่อสร้างถนนคอนกรีตเสริมเหล็กหลังฝายห้วยข้าวเม่า กว้าง ๕.๐๐ เมตร ยาว ๑๗๕.๐๐ เมตร หนา ๐.๑๕ เมตร ไหล่ทางลูกรังกว้างเฉลี่ยข้างละ ๐.๕๐ เมตร หรือมีพื้นที่คอนกรีตเสริมเหล็กไม่น้อยกว่า ๘๗๕.๐๐ ตารางเมตร เป็นไปตามแผนพัฒนาท้องถิ่น (พ.ศ. ๒๕๖๖-๒๕๗๐) หน้าที่ ๙๓ ลำดับที่ ๑๒๖ (กองช่าง)	๔๙๕,๐๐๐	เขตเทศบาลตำบลศรีสำราญจากสวนยาง นายไล ละบะเลีย ไปบะเนียม หมู่ที่ ๖	กองช่าง																	
๔	โครงการก่อสร้างถนนลูกรังจากสวนยาง นายไล ละบะเลีย ไปบะเนียม หมู่ที่ ๖	เพื่อจ่ายเป็นค่าก่อสร้างถนนลูกรังจากสวนยาง นายไล ละบะเลีย ไปบะเนียม หมู่ที่ ๖ ผิวจราจรลูกรังปรับเกลี่ยแต่งกว้าง ๖.๐๐ เมตร ยาว ๑,๒๕๐.๐๐ เมตร เฉลี่ย ๐.๒๐ เมตร หรือพื้นที่ผิวจราจรไม่น้อยกว่า ๗,๕๐๐ ตารางเมตร พร้อมวางท่อระบายน้ำคอนกรีตเสริมเหล็ก ขนาด ๐.๔๐*๑.๐๐ เมตร จำนวน ๗ ท่อน เป็นไปตามแผนพัฒนาท้องถิ่น(พ.ศ. ๒๕๖๖-๒๕๗๐) หน้าที่ ๖๑ ลำดับที่ ๓๗ (กองช่าง)	๔๕๐,๐๐๐	เขตเทศบาลตำบลศรีสำราญจากสวนยาง นายไล ละบะเลีย ไปบะเนียม หมู่ที่ ๖	กองช่าง																	

จำนวนโครงการพัฒนาท้องถิ่น กิจกรรมและงบประมาณ
แผนการดำเนินงาน ประจำปีงบประมาณ พ.ศ. ๒๕๖๖
เทศบาลตำบลศรีสำราญ อำเภอพรเจริญ จังหวัดบึงกาฬ

- ก. ยุทธศาสตร์จังหวัดที่ ๒ การพัฒนาโครงสร้างพื้นฐานและเพิ่มขีดความสามารถในการแข่งขันด้านการค้าและการลงทุน
ข. ยุทธศาสตร์การพัฒนาของ อปท. ในเขตจังหวัดที่ ๑ การพัฒนาด้านโครงสร้างพื้นฐาน การผังเมือง การบริหารจัดการน้ำ และส่งเสริมพลังงานทดแทน
ยุทธศาสตร์การพัฒนาของ เทศบาลตำบลศรีสำราญ ที่ ๑ การพัฒนาด้านโครงสร้างพื้นฐาน

แบบ ผด. ๐๒

➔ แผนงานอุตสาหกรรมและการโยธา : งานอุตสาหกรรมและการโยธา

ลำดับที่	โครงการ	รายละเอียดของกิจกรรม ที่เกิดขึ้นจากโครงการ	งบประมาณ (บาท)	สถานที่ ดำเนินการ	หน่วยงาน รับผิดชอบ หลัก	ประจำปีงบประมาณ พ.ศ. ๒๕๖๖																
						พ.ศ. ๒๕๖๕			พ.ศ. ๒๕๖๖													
						ต.ค.	พ.ย.	ต.ค.	ม.ค.	ก.พ.	มี.ค.	เม.ย.	พ.ค.	มิ.ย.	ก.ค.	ส.ค.	ก.ย.					
๕	โครงการ ก่อสร้างถนน ลูกรังซอยหลัง โรงเรียนบ้านนา คำนาใน	เพื่อจ่ายเป็นค่าก่อสร้างถนนลูกรังซอยหลังโรงเรียน บ้านนาคำนาใน หมู่ที่ ๕ ฝัวจจรลูกรังปรับเกลี่ย แฉ่งกว้าง ๕.๐๐ เมตร ยาว ๑๑๕.๐๐เมตร หนา เฉลี่ย ๐.๓๐ เมตร หรือพื้นที่ฝัวจจรไม่น้อยกว่า ๕๗๕.๐๐ ตารางเมตร เป็นไปตามแผนพัฒนา ท้องถิ่น (พ.ศ. ๒๕๖๖-๒๕๗๐) หน้าที่ ๖๑ ลำดับ ที่ ๓๗ (กองช่าง)	๒๗,๐๐๐	ซอยหลัง โรงเรียนบ้านนา คำนาใน หมู่ที่ ๕	กองช่าง																	
๖	เงินชดเชยตาม สัญญาแบบปรับ ราคาได้ (ค่า K)	เพื่อจ่ายเป็นค่าเงินชดเชยค่างานก่อสร้างตามสัญญา แบบปรับราคา(ค่า K)-ของเทศบาลตำบลศรีสำราญ และอื่นๆที่เข้ากับรายจ่ายนี้	๓๐,๐๐๐	ภายในเทศบาล ตำบลศรีสำราญ	กองช่าง																	
รวม ๖ โครงการ			๑,๖๓๔,๐๐๐																			
ยุทธศาสตร์ที่ ๑ รวมทั้งหมด จำนวน ๖ โครงการ			๑,๖๓๔,๐๐๐																			

จำนวนโครงการพัฒนาท้องถิ่น กิจกรรมและงบประมาณ
แผนการดำเนินงาน ประจำปีงบประมาณ พ.ศ. ๒๕๖๖
เทศบาลตำบลศรีสำราญ อำเภอพรเจริญ จังหวัดบึงกาฬ

- ก. ยุทธศาสตร์จังหวัดที่ ๔ การพัฒนาคน สังคม และความมั่นคงสู่สังคมสุข
ข. ยุทธศาสตร์การพัฒนาของ อปท. ในเขตจังหวัดที่ ๒ การส่งเสริมการเกษตร อาชีพ และคุณภาพชีวิตประชาชน
ยุทธศาสตร์การพัฒนาของ เทศบาลตำบลศรีสำราญ ที่ ๒ ด้านการพัฒนาด้านงานส่งเสริมคุณภาพชีวิต
➔ แผนงานการศึกษา : งานระดับก่อนวัยเรียนและประถมศึกษา

แบบ ผด. ๐๒

ลำดับที่	โครงการ	รายละเอียดของกิจกรรม ที่เกิดขึ้นจากโครงการ	งบประมาณ (บาท)	สถานที่ ดำเนินการ	หน่วยงาน รับผิดชอบ หลัก	ประจำปีงบประมาณ พ.ศ. ๒๕๖๖																
						พ.ศ. ๒๕๖๕			พ.ศ. ๒๕๖๖													
						ต.ค.	พ.ย.	ธ.ค.	ม.ค.	ก.พ.	มี.ค.	เม.ย.	พ.ค.	มิ.ย.	ก.ค.	ส.ค.	ก.ย.					
๑	โครงการวันเด็ก แห่งชาติ	เพื่อให้เด็กและเยาวชนได้ความรู้ความสนุกสนาน เพลิดเพลินเกิดการเรียนรู้และนำไปประยุกต์ใช้ใน อนาคต เป็นไปตามแผนพัฒนาท้องถิ่น(พ.ศ.๒๕๖๖- ๒๕๗๐)	๒๐,๐๐๐	ศูนย์พัฒนา เด็กเล็กใน สังกัด เทศบาล ตำบลศรี สำราญ	สำนักปลัด			↔														
๒	โครงการสนับสนุน กิจกรรมพัฒนาผู้เรียน (คำรายหัว)สำหรับ ศูนย์พัฒนาเด็กเล็กใน สังกัดเทศบาลตำบล ศรีสำราญ	เพื่อจ่ายเป็นค่าจัดการเรียนการสอน(รายหัว)สำหรับ จำนวน ๑๖๑,๕๐๐ บาท ศูนย์พัฒนาเด็กเล็กในสังกัด เทศบาลตำบลศรีสำราญให้เพียงพอให้กับศูนย์ พัฒนาเด็กเล็กในสังกัดเทศบาลตำบลศรีสำราญ จำนวนเด็ก ๙๕ คน ในอัตราคนละ ๑,๗๐๐ บาท/ปี ตามหนังสือกระทรวงมหาดไทย ด่วนที่สุด ที่ มท ๐๘๑๖.๒/ว ๕๐๔๑ ลงวันที่ ๑๘ กรกฎาคม ๒๕๖๕ เป็นไปตามแผนพัฒนาท้องถิ่น(พ.ศ.๒๕๖๖-๒๕๗๐) แก้ไขครั้งที่ ๑ ประจำปี ๒๕๖๕ หน้าที่ ๗ ลำดับที่ ๔	๑๖๑,๕๐๐	ศูนย์พัฒนา เด็กเล็กใน สังกัด เทศบาล ตำบลศรี สำราญ	สำนักปลัด	←																→

จำนวนโครงการพัฒนาท้องถิ่น กิจกรรมและงบประมาณ
แผนการดำเนินงาน ประจำปีงบประมาณ พ.ศ. ๒๕๖๖
เทศบาลตำบลศรีสำราญ อำเภอพรเจริญ จังหวัดบึงกาฬ

- ก. ยุทธศาสตร์จังหวัดที่ ๔ การพัฒนาคน สังคม และความมั่นคงสู่สังคมสุข
ข. ยุทธศาสตร์การพัฒนาของ อปท. ในเขตจังหวัดที่ ๒ การส่งเสริมการเกษตร อาชีพ และคุณภาพชีวิตประชาชน
ยุทธศาสตร์การพัฒนาของ เทศบาลตำบลศรีสำราญ ที่ ๒ ด้านการพัฒนาด้านงานส่งเสริมคุณภาพชีวิต
➔ แผนงานการศึกษา : งานระดับก่อนวัยเรียนและประถมศึกษา

แบบ ผด. ๐๒

ลำดับที่	โครงการ	รายละเอียดของกิจกรรม ที่เกิดขึ้นจากโครงการ	งบประมาณ (บาท)	สถานที่ ดำเนินการ	หน่วยงาน รับผิดชอบ หลัก	ประจำปีงบประมาณ พ.ศ. ๒๕๖๖																
						พ.ศ. ๒๕๖๕			พ.ศ. ๒๕๖๖													
						ต.ค.	พ.ย.	ธ.ค.	ม.ค.	ก.พ.	มี.ค.	เม.ย.	พ.ค.	มิ.ย.	ก.ค.	ส.ค.	ก.ย.					
๓	โครงการสนับสนุน กิจกรรมพัฒนา ผู้เรียนสำหรับศูนย์ พัฒนาเด็กเล็กใน สังกัดเทศบาล ตำบลศรีสำราญ	เพื่อจ่ายเป็นค่าใช้จ่ายในการจัดการเรียนการศึกษา จำนวน ๑๐๗,๓๕๐ บาท สำหรับศูนย์พัฒนาเด็กเล็กในสังกัดเทศบาลตำบลศรี สำราญ จำนวนเด็กเล็ก ๙๕ คน ๑.๓.๑ ค่าหนังสือเรียน อัตรา ๒๐๐ บาท/คน/ปี จำนวน ๑๙,๐๐๐ บาท ๑.๓.๒ ค่าอุปกรณ์การเรียน อัตรา ๒๐๐ บาท/คน/ปี จำนวน ๑๙,๐๐๐ บาท ๑.๓.๓ ค่าเครื่องแบบนักเรียน อัตรา ๓๐๐ บาท/คน/ปี จำนวน ๒๘,๕๐๐ บาท ๑.๓.๔ ค่ากิจกรรมพัฒนาผู้เรียน อัตรา ๔๓๐ บาท/คน/ปี จำนวน ๔๐,๘๕๐ บาท ตามหนังสือกระทรวงมหาดไทย ด่วนที่สุด ที่ มท ๐๘๑๖.๒/ว ๕๐๔๑ ลงวันที่ ๑๘ กรกฎาคม ๒๕๖๕ เป็นไปตามแผนพัฒนาท้องถิ่น (พ.ศ. ๒๕๖๖-๒๕๗๐)	๑๐๗,๓๕๐	ศูนย์พัฒนา เด็กเล็กใน สังกัด เทศบาล ตำบลศรี สำราญ	สำนักปลัด																	

จำนวนโครงการพัฒนาท้องถิ่น กิจกรรมและงบประมาณ
แผนการดำเนินงาน ประจำปีงบประมาณ พ.ศ. ๒๕๖๖
เทศบาลตำบลศรีสำราญ อำเภอพรเจริญ จังหวัดบึงกาฬ

- ก. ยุทธศาสตร์จังหวัดที่ ๔ การพัฒนาคน สังคม และความมั่นคงสู่สังคมสุข
ข. ยุทธศาสตร์การพัฒนาของ อปท. ในเขตจังหวัดที่ ๒ การส่งเสริมการเกษตร อาชีพ และคุณภาพชีวิตประชาชน
ยุทธศาสตร์การพัฒนาของ เทศบาลตำบลศรีสำราญ ที่ ๒ ด้านการพัฒนาด้านงานส่งเสริมคุณภาพชีวิต
➔ แผนงานการศึกษา : งานระดับก่อนวัยเรียนและประถมศึกษา

แบบ ผด. ๐๒

ลำดับที่	โครงการ	รายละเอียดของกิจกรรม ที่เกิดขึ้นจากโครงการ	งบประมาณ (บาท)	สถานที่ ดำเนินการ	หน่วยงาน รับผิดชอบ หลัก	ประจำปีงบประมาณ พ.ศ. ๒๕๖๖											
						พ.ศ. ๒๕๖๕			พ.ศ. ๒๕๖๖								
						ต.ค.	พ.ย.	ธ.ค.	ม.ค.	ก.พ.	มี.ค.	เม.ย.	พ.ค.	มิ.ย.	ก.ค.	ส.ค.	ก.ย.
๗	อุดหนุนโครงการ สนับสนุนค่าใช้จ่าย การบริหาร สถานศึกษา (อาหาร กลางวัน) โรงเรียน สังกัดสำนักงาน คณะกรรมการ การศึกษาขั้นพื้นฐาน (สพฐ.) (อุดหนุน โรงเรียนบ้านเหล่า ใหญ่)	เพื่อจ่ายเป็นเงินอุดหนุนให้กับ โรงเรียนบ้านเหล่าใหญ่ เพื่อเป็นค่าใช้จ่ายตามโครงการสนับสนุนค่าใช้จ่ายการ บริการสถานศึกษา (อาหารกลางวัน) สำหรับเด็ก อนุบาลและเด็ก ป.๑-ป.๖ จำนวน ๖๓ คน อัตราคนละ ๒๑ บาท/วัน จำนวน ๒๐๐ วัน เป็นเงินอุดหนุนจาก การส่งเสริมการปกครองส่วนท้องถิ่นสำหรับสนับสนุน ค่าอาหารกลางวันโรงเรียนสังกัดสำนักงาน คณะกรรมการ การศึกษาขั้นพื้นฐาน (สพฐ.) เป็นไป ตามระเบียบกระทรวงมหาดไทยว่าด้วยเงินอุดหนุน ขององค์กรปกครองส่วนท้องถิ่น พ.ศ. ๒๕๕๙ เป็นไป ตามแผนพัฒนาท้องถิ่น (พ.ศ. ๒๕๖๖- พ.ศ. ๒๕๗๐) แก้ไขครั้งที่ ๑ ประจำปี ๒๕๖๕ หน้าที่ ๖ ลำดับที่ ๒	๒๖๔,๖๐๐	โรงเรียน บ้านเหล่า ใหญ่	สำนักปลัด	←	→	←	→	←	→	←	→	←	→	←	→

จำนวนโครงการพัฒนาท้องถิ่น กิจกรรมและงบประมาณ
แผนการดำเนินงาน ประจำปีงบประมาณ พ.ศ. ๒๕๖๖
เทศบาลตำบลศรีสำราญ อำเภอพรเจริญ จังหวัดบึงกาฬ

- ก. ยุทธศาสตร์จังหวัดที่ ๔ การพัฒนาคน สังคม และความมั่นคงสู่สังคมสุข
ข. ยุทธศาสตร์การพัฒนาของ อปท. ในเขตจังหวัดที่ ๒ การส่งเสริมการเกษตร อาชีพ และคุณภาพชีวิตประชาชน
ยุทธศาสตร์การพัฒนาของ เทศบาลตำบลศรีสำราญ ที่ ๒ ด้านการพัฒนาดำเนินงานส่งเสริมคุณภาพชีวิต

แบบ ผด. ๐๒

➔ แผนงานการศึกษา : งานระดับก่อนวัยเรียนและประถมศึกษา

ลำดับที่	โครงการ	รายละเอียดของกิจกรรม ที่เกิดขึ้นจากโครงการ	งบประมาณ (บาท)	สถานที่ ดำเนินการ	หน่วยงาน รับผิดชอบ หลัก	ประจำปีงบประมาณ พ.ศ. ๒๕๖๖												
						พ.ศ. ๒๕๖๕			พ.ศ. ๒๕๖๖									
						ต.ค.	พ.ย.	ธ.ค.	ม.ค.	ก.พ.	มี.ค.	เม.ย.	พ.ค.	มิ.ย.	ก.ค.	ส.ค.	ก.ย.	
๘	อุดหนุนวัสดุงาน บ้านงานครัว	เพื่อจ่ายเป็นเงินอุดหนุนอาหารเสริมนมสำหรับศูนย์พัฒนา เด็กเล็กของเทศบาลตำบลศรีสำราญ โดยจ่ายเป็นค่าใช้จ่าย ในการซื้ออาหารเสริม (นม) เป็นเงินอุดหนุนจากกรม ส่งเสริมการปกครองท้องถิ่นสำหรับสนับสนุนอาหารเสริม (นม) ศูนย์พัฒนาเด็กเล็กของเทศบาลตำบลศรีสำราญ จำนวน ๒ แห่ง (ศูนย์พัฒนาเด็กเล็กเทศบาลตำบลศรี สำราญ, ศูนย์พัฒนาเด็กเล็กวัดแสงสว่างภูมิ) ๙๕ คน จำนวน ๒๖๐ วัน อัตรา ๗.๓๗ บาท/คน รวมทั้งสิ้น ๑๘๒,๒๐๐ บาท - อาหารเสริมนมสำหรับโรงเรียนสังกัด สพฐ. โดยจ่าย เป็นค่าใช้จ่ายในการซื้ออาหารเสริม (นม) เป็นเงินอุดหนุน จากกรมส่งเสริมการปกครองท้องถิ่นสำหรับสนับสนุน อาหารเสริม (นม) โรงเรียนสังกัดสำนักงานคณะกรรมการ การศึกษาขั้นพื้นฐาน (สพฐ.) จำนวน ๓ แห่ง ๔๐๖ คน จำนวน ๒๖๐ วัน อัตรา ๗.๓๗ บาท/คน รวมทั้งสิ้น ๗๗๘,๐๐๐ บาท เป็นไปตามแผนพัฒนาท้องถิ่น (พ.ศ. ๒๕๖๖-๒๕๗๐) แก้ไขครั้งที่ ๑ ประจำปี ๒๕๖๕ หน้า ๖ ลำดับที่ ๓	๙๖๐,๒๐๐	ศูนย์พัฒนา เด็กเล็กของ เทศบาล ตำบลศรี สำราญและ โรงเรียน สังกัด สพฐ.	สำนักปลัด	←	→		←	→		←	→		←	→		
รวมจำนวน ๘ โครงการ			๓,๔๔๖,๐๕๐															

จำนวนโครงการพัฒนาท้องถิ่น กิจกรรมและงบประมาณ
แผนการดำเนินงาน ประจำปีงบประมาณ พ.ศ. ๒๕๖๖
เทศบาลตำบลศรีสำราญ อำเภอพรเจริญ จังหวัดบึงกาฬ

ก. ยุทธศาสตร์จังหวัดที่ ๔ การพัฒนาคน สังคม และความมั่นคงสู่สังคมสุข

ข. ยุทธศาสตร์การพัฒนาของ อปท. ในเขตจังหวัดที่ ๒ การส่งเสริมการเกษตร อาชีพ และคุณภาพชีวิตประชาชน

ยุทธศาสตร์การพัฒนาของ เทศบาลตำบลศรีสำราญ ที่ ๒ ด้านการพัฒนาดำเนินงานส่งเสริมคุณภาพชีวิต

แบบ ผด. ๐๒

➔ แผนงานสาธารณสุขุ : งานบริการสาธารณสุขุและงานสาธารณสุขุอื่นๆ

ลำดับที่	โครงการ	รายละเอียดของกิจกรรม ที่เกิดขึ้นจากโครงการ	งบประมาณ (บาท)	สถานที่ ดำเนินการ	หน่วยงาน รับผิดชอบ หลัก	ประจำปีงบประมาณ พ.ศ. ๒๕๖๖																
						พ.ศ. ๒๕๖๕			พ.ศ. ๒๕๖๖													
						ต.ค.	พ.ย.	ธ.ค.	ม.ค.	ก.พ.	มี.ค.	เม.ย.	พ.ค.	มิ.ย.	ก.ค.	ส.ค.	ก.ย.					
๔	เงินอุดหนุนคณะกรรมการหมู่บ้าน หมู่ที่ ๓ บ้านหนองลาดเพื่อจ่ายเป็นเงินอุดหนุนให้กับคณะกรรมการหมู่บ้าน หมู่ที่ ๓ บ้านหนองลาด เพื่อดำเนินโครงการตามพระราชดำริด้านสาธารณสุข	๑. โครงการสืบสานพระราชปณิธานสมเด็จพระเจ้าตากสินมหาราช ด้านภัยมะเร็งเต้านม หมู่ที่ ๓ จำนวน ๖,๐๐๐ บาท ๒. โครงการสัปดาห์ปลอดโรคคนปลอดภัยจากโรคพิษสุนัขบ้า ตามพระปณิธานศาสตราจารย์ ดร. สมเด็จพระเจ้าลูกเธอ เจ้าฟ้าจุฬาภรณวลัยลักษณ์ อัครราชกุมารี หมู่ที่ ๓ จำนวน ๗,๔๐๐ บาท ๓. โครงการตรวจสุขภาพเคลื่อนที่ สมเด็จพระเจ้าลูกเธอเจ้าฟ้าจุฬาภรณวลัยลักษณ์ อัครราชกุมารี หมู่ที่ ๓ จำนวน ๖,๖๐๐ บาทเป็นไปตามระเบียบกระทรวงมหาดไทยว่าด้วยเงินอุดหนุนขององค์กรปกครองส่วนท้องถิ่น พ.ศ. ๒๕๕๙ และที่แก้ไขเพิ่มเติม และหนังสือกรมส่งเสริมการปกครองท้องถิ่น ด่วนที่สุด ที่ มท ๐๘๑๙.๒/ว ๑๕๐๔ ลงวันที่ ๒๒ พฤษภาคม ๒๕๖๓ เป็นไปตามแผนพัฒนาท้องถิ่น (พ.ศ. ๒๕๖๖ ถึง พ.ศ. ๒๕๗๐) หน้าที่ ๑๓๐ ลำดับที่ ๗,๘ และหน้า ๑๓๑ ลำดับที่ ๙	๒๐,๐๐๐	หมู่ที่ ๓ บ้านหนองลาด	สำนักปลัด																	

จำนวนโครงการพัฒนาท้องถิ่น กิจกรรมและงบประมาณ
แผนการดำเนินงาน ประจำปีงบประมาณ พ.ศ. ๒๕๖๖
เทศบาลตำบลศรีสำราญ อำเภอพรเจริญ จังหวัดบึงกาฬ

ก. ยุทธศาสตร์จังหวัดที่ ๔ การพัฒนาคน สังคม และความมั่นคงสู่สังคมสุข

ข. ยุทธศาสตร์การพัฒนาของ อปท. ในเขตจังหวัดที่ ๒ การส่งเสริมการเกษตร อาชีพ และคุณภาพชีวิตประชาชน

ยุทธศาสตร์การพัฒนาของ เทศบาลตำบลศรีสำราญ ที่ ๒ ด้านการพัฒนาดำเนินงานส่งเสริมคุณภาพชีวิต

แบบ ผด. ๐๒

➔ แผนงานสาธารณสุข : งานบริการสาธารณสุขและงานสาธารณสุขอื่นๆ

ลำดับที่	โครงการ	รายละเอียดของกิจกรรม ที่เกิดขึ้นจากโครงการ	งบประมาณ (บาท)	สถานที่ ดำเนินการ	หน่วยงาน รับผิดชอบ หลัก	ประจำปีงบประมาณ พ.ศ. ๒๕๖๖																	
						พ.ศ. ๒๕๖๕			พ.ศ. ๒๕๖๖														
						ต.ค.	พ.ย.	ธ.ค.	ม.ค.	ก.พ.	มี.ค.	เม.ย.	พ.ค.	มิ.ย.	ก.ค.	ส.ค.	ก.ย.						
๗	เงินอุดหนุนคณะกรรมการหมู่บ้าน หมู่ที่ ๖ บ้านโชคชัยเพื่อจ่ายเป็นเงินอุดหนุนให้กับคณะกรรมการหมู่บ้าน หมู่ที่ ๖ บ้านโชคชัย เพื่อดำเนินโครงการตามพระราชดำริด้านสาธารณสุข	๑. โครงการสืบสานพระราชปณิธานสมเด็จพระเจ้าพี่นางเธอ เจ้าฟ้ากัลยาณิวัฒนา กรมหลวงนราธิวาสราชนครินทร์ ด้านภัยมะเร็งเต้านม หมู่ที่ ๖ จำนวน ๖,๐๐๐ บาท ๒. โครงการสัตว์ปลอดโรคคนปลอดภัยจากโรคพิษสุนัขบ้า ตามพระปณิธานศาสตราจารย์ ดร.สมเด็จพระเจ้าลูกเธอ เจ้าฟ้าจุฬาภรณวลัยลักษณ์ อัครราชกุมารี หมู่ที่ ๖ จำนวน ๗,๔๐๐ บาท ๓. โครงการตรวจสุขภาพเคลื่อนที่ สมเด็จพระเจ้าลูกเธอเจ้าฟ้าจุฬาภรณวลัยลักษณ์ อัครราชกุมารี หมู่ที่ ๖ จำนวน ๖,๖๐๐ บาท เป็นไปตามระเบียบกระทรวงมหาดไทยว่าด้วยเงินอุดหนุนขององค์กรปกครองส่วนท้องถิ่น พ.ศ. ๒๕๕๕ และที่แก้ไขเพิ่มเติม และหนังสือกรมส่งเสริมการปกครองท้องถิ่น ด่วนที่สุด ที่ มท ๐๘๑๙.๒/ว ๑๕๐๔ ลงวันที่ ๒๒ พฤษภาคม ๒๕๖๓ เป็นไปตามแผนพัฒนาท้องถิ่น (พ.ศ. ๒๕๖๖ ถึง พ.ศ. ๒๕๗๐) หน้าที่ ๑๓๔ ลำดับที่ ๑๖,๑๗,๑๘	๒๐,๐๐๐	หมู่ที่ ๖ บ้านโชคชัย	สำนักปลัด																		

จำนวนโครงการพัฒนาท้องถิ่น กิจกรรมและงบประมาณ
แผนการดำเนินงาน ประจำปีงบประมาณ พ.ศ. ๒๕๖๖
เทศบาลตำบลศรีสำราญ อำเภอพรเจริญ จังหวัดบึงกาฬ

- ก. ยุทธศาสตร์จังหวัดที่ ๔ การพัฒนาคน สังคม และความมั่นคงสู่สังคมสุข
ข. ยุทธศาสตร์การพัฒนาของ อปท. ในเขตจังหวัดที่ ๒ การส่งเสริมการเกษตร อาชีพ และคุณภาพชีวิตประชาชน
ยุทธศาสตร์การพัฒนาของ เทศบาลตำบลศรีสำราญ ที่ ๒ ด้านการพัฒนาด้านงานส่งเสริมคุณภาพชีวิต

แบบ ผด. ๐๒

แผนงานงบกลาง

ลำดับที่	โครงการ	รายละเอียดของกิจกรรม ที่เกิดขึ้นจากโครงการ	งบประมาณ (บาท)	สถานที่ ดำเนินการ	หน่วยงาน รับผิดชอบ หลัก	ประจำปีงบประมาณ พ.ศ. ๒๕๖๖															
						พ.ศ. ๒๕๖๕			พ.ศ. ๒๕๖๖												
						ต.ค.	พ.ย.	ธ.ค.	ม.ค.	ก.พ.	มี.ค.	เม.ย.	พ.ค.	มิ.ย.	ก.ค.	ส.ค.	ก.ย.				
๑	เบี้ยยังชีพ ผู้สูงอายุ	เพื่อจ่ายเป็นเงินเพื่อรองรับการจัดสวัสดิการให้แก่ผู้สูงอายุที่มี อายุ ๖๐ ปีบริบูรณ์ขึ้นไปที่มีคุณสมบัติครบถ้วน ตามระเบียบ กระทรวงมหาดไทยว่าด้วยหลักเกณฑ์การจ่ายเงินเบี้ยยังชีพ ผู้สูงอายุ ขององค์กรปกครองส่วนท้องถิ่น และได้ขึ้นทะเบียน ขอรับเงินเบี้ยยังชีพไว้กับองค์กรปกครองส่วนท้องถิ่นไว้แล้ว โดย จ่ายอัตราเบี้ยยังชีพรายเดือนแบบขั้นบันได เว้นแต่ในส่วนของเงิน เพิ่มที่องค์กรปกครองส่วนท้องถิ่นดำเนินการตามข้อ ๑๘ (๒) แห่ง ระเบียบกระทรวงมหาดไทยว่าด้วยการจ่ายเงินสงเคราะห์ เพื่อ การยังชีพขององค์กรปกครองส่วนท้องถิ่น พ.ศ. ๒๕๔๘ ที่ได้ ดำเนินการมาก่อนใช้ฐานข้อมูลจำนวนผู้สูงอายุตามประกาศบัญชี รายชื่อผู้มีสิทธิรับเงินเบี้ยยังชีพผู้สูงอายุ โดยคำนวณจากอัตรา เฉลี่ยการเพิ่มขึ้น ๓ ปีย้อนหลัง และข้อมูลจำนวนผู้สูงอายุที่ได้ บันทึกในระบบสารสนเทศการจัดการฐานข้อมูลเบี้ยยังชีพของ องค์กรปกครองส่วนท้องถิ่นจากประกาศบัญชีรายชื่อฯ โดย ดำเนินการ จ่ายเงินเบี้ยยังชีพผู้สูงอายุ โดยถือปฏิบัติตามระเบียบ กระทรวงมหาดไทยว่าด้วยหลักเกณฑ์การจ่ายเงินเบี้ยยังชีพ ผู้สูงอายุขององค์กรปกครองส่วนท้องถิ่น พ.ศ. ๒๕๕๒ และที่ แก้ไขเพิ่มเติมถึง (ฉบับที่ ๔) พ.ศ. ๒๕๖๒ รวมถึงหนังสือสั่งการที่ เกี่ยวข้อง เป็นการดำเนินการตามภารกิจถ่ายโอนมาตรา ๑๖ แห่ง พระราชบัญญัติกำหนดแผนและขั้นตอนการกระจายอำนาจฯ พ.ศ. ๒๕๔๒	๕,๒๑๘,๘๐๐	เทศบาล ตำบลศรี สำราญ	สำนักปลัด																

จำนวนโครงการพัฒนาท้องถิ่น กิจกรรมและงบประมาณ
แผนการดำเนินงาน ประจำปีงบประมาณ พ.ศ. ๒๕๖๖
เทศบาลตำบลศรีสำราญ อำเภอพรเจริญ จังหวัดบึงกาฬ

ก. ยุทธศาสตร์จังหวัดที่ ๔ การพัฒนาคน สังคม และความมั่นคงสู่สังคมสุข

ข. ยุทธศาสตร์การพัฒนาของ อปท. ในเขตจังหวัดที่ ๒ การส่งเสริมการเกษตร อาชีพ และคุณภาพชีวิตประชาชน

ยุทธศาสตร์การพัฒนาของ เทศบาลตำบลศรีสำราญ ที่ ๒ ด้านการพัฒนาด้านงานส่งเสริมคุณภาพชีวิต

แบบ ผด. ๐๒

แผนงานงบกลาง

ลำดับที่	โครงการ	รายละเอียดของกิจกรรม ที่เกิดขึ้นจากโครงการ	งบประมาณ (บาท)	สถานที่ ดำเนินการ	หน่วยงาน รับผิดชอบ หลัก	ประจำปีงบประมาณ พ.ศ. ๒๕๖๖															
						พ.ศ. ๒๕๖๕			พ.ศ. ๒๕๖๖												
						ต.ค.	พ.ย.	ธ.ค.	ม.ค.	ก.พ.	มี.ค.	เม.ย.	พ.ค.	มิ.ย.	ก.ค.	ส.ค.	ก.ย.				
๒	เบี้ยยังชีพความ พิการ	เพื่อจ่ายเป็นเงินเพื่อรองรับการจัดสวัสดิการเบี้ยความพิการให้แก่ คนพิการที่มีสิทธิตามหลักเกณฑ์ที่กำหนด ที่ได้แสดงความจำนง โดยการขอขึ้นทะเบียน เพื่อขอรับเงินเบี้ยความพิการไว้กับองค์กร ปกครองส่วนท้องถิ่นแล้ว โดยคนพิการที่มีอายุ ๑๘ ปีขึ้นไปได้รับ เบี้ยความพิการคนละ ๘๐๐ บาทต่อเดือนตามมติคณะรัฐมนตรี เมื่อวันที่ ๒๕ พฤศจิกายน ๒๕๕๗ และคนพิการที่มีอายุต่ำกว่า ๑๘ ปี คนละ ๑,๐๐๐ บาทต่อเดือนตามมติคณะรัฐมนตรี เมื่อวันที่ ๒๘ เมษายน ๒๕๖๓ เว้นแต่ในส่วนเงินเพิ่มที่องค์กรปกครองส่วน ท้องถิ่นดำเนินการ ตามข้อ ๑๘ (๒) แห่งระเบียบ กระทรวงมหาดไทยว่าด้วยการจ่ายเงินสงเคราะห์เพื่อการยังชีพ ขององค์กรปกครองส่วนท้องถิ่น พ.ศ. ๒๕๔๘ ที่โดยดำเนินการ จ่ายเงินเบี้ยความพิการ ให้ถือปฏิบัติตามระเบียบ กระทรวงมหาดไทยว่าด้วยหลักเกณฑ์การจ่ายเบี้ยความพิการให้ คนพิการ ขององค์กรปกครองส่วนท้องถิ่น พ.ศ. ๒๕๕๓ และที่ แก้ไขเพิ่มเติมถึง (ฉบับที่ ๔) พ.ศ. ๒๕๖๒ รวมถึงหนังสือสั่งการที่ เกี่ยวข้อง เป็นการดำเนินการตามภารกิจถ่ายโอน มาตรา ๑๖ แห่ง พระราชบัญญัติกำหนดแผนและขั้นตอนการกระจายอำนาจฯ พ.ศ. ๒๕๔๒	๑,๙๐๓,๒๐๐	เทศบาล ตำบลศรี สำราญ	สำนักปลัด																

จำนวนโครงการพัฒนาท้องถิ่น กิจกรรมและงบประมาณ
แผนการดำเนินงาน ประจำปีงบประมาณ พ.ศ. ๒๕๖๖
เทศบาลตำบลศรีสำราญ อำเภอพรเจริญ จังหวัดบึงกาฬ

- ก. ยุทธศาสตร์จังหวัดที่ ๔ การพัฒนาคน สังคม และความมั่นคงสู่สังคมสุข
ข. ยุทธศาสตร์การพัฒนาของ อปท. ในเขตจังหวัดที่ ๒ การส่งเสริมการเกษตร อาชีพ และคุณภาพชีวิตประชาชน
ยุทธศาสตร์การพัฒนาของ เทศบาลตำบลศรีสำราญ ที่ ๒ ด้านการพัฒนาด้านงานส่งเสริมคุณภาพชีวิต

แบบ ผด. ๐๒

แผนงานงบกลาง

ลำดับที่	โครงการ	รายละเอียดของกิจกรรม ที่เกิดขึ้นจากโครงการ	งบประมาณ (บาท)	สถานที่ ดำเนินการ	หน่วยงาน รับผิดชอบ หลัก	ประจำปีงบประมาณ พ.ศ. ๒๕๖๖															
						พ.ศ. ๒๕๖๕			พ.ศ. ๒๕๖๖												
						ต.ค.	พ.ย.	ธ.ค.	ม.ค.	ก.พ.	มี.ค.	เม.ย.	พ.ค.	มิ.ย.	ก.ค.	ส.ค.	ก.ย.				
๓	เบี้ยยังชีพ ผู้ป่วยเอดส์	เพื่อจ่ายเป็นเงินสนับสนุนการสงเคราะห์เบี้ยยังชีพผู้ป่วย เอดส์ แก่ผู้ป่วยเอดส์ที่แพทย์ได้รับรองและทำการวินิจฉัย แล้ว และมีความเป็นอยู่ยากจนหรือถูกทอดทิ้ง ขาดผู้ อุปการะดูแล ไม่สามารถประกอบอาชีพเลี้ยงตนเองได้ โดย ผู้ป่วยเอดส์ที่มีสิทธิจะได้รับเบี้ยยังชีพคนละ ๕๐๐ ต่อเดือน ครบทั้ง ๑๒ เดือน เป็นการดำเนินการตามภารกิจถ่ายโอน มาตรา ๑๖ แห่งพระราชบัญญัติแผนและขั้นตอนการ กระจายอำนาจฯ พ.ศ. ๒๕๔๒ และระเบียบ กระทรวงมหาดไทยว่าด้วยการจ่ายเงินสงเคราะห์เพื่อการยัง ชีพขององค์กรปกครองส่วนท้องถิ่น พ.ศ. ๒๕๔๘	๔๘,๐๐๐	เทศบาล ตำบลศรี สำราญ	สำนักปลัด																

จำนวนโครงการพัฒนาท้องถิ่น กิจกรรมและงบประมาณ
แผนการดำเนินงาน ประจำปีงบประมาณ พ.ศ. ๒๕๖๖
เทศบาลตำบลศรีสำราญ อำเภอพรเจริญ จังหวัดบึงกาฬ

- ก. ยุทธศาสตร์จังหวัดที่ ๔ การพัฒนาคน สังคม และความมั่นคงสู่สังคมสุข
ข. ยุทธศาสตร์การพัฒนาของ อปท. ในเขตจังหวัดที่ ๒ การส่งเสริมการเกษตร อาชีพ และคุณภาพชีวิตประชาชน
ยุทธศาสตร์การพัฒนาของ เทศบาลตำบลศรีสำราญ ที่ ๒ ด้านการพัฒนาดำเนินงานส่งเสริมคุณภาพชีวิต

แบบ ผด. ๐๒

แผนงานงบกลาง

ลำดับที่	โครงการ	รายละเอียดของกิจกรรม ที่เกิดขึ้นจากโครงการ	งบประมาณ (บาท)	สถานที่ ดำเนินการ	หน่วยงาน รับผิดชอบ หลัก	ประจำปีงบประมาณ พ.ศ. ๒๕๖๖											
						พ.ศ. ๒๕๖๕			พ.ศ. ๒๕๖๖								
						ต.ค.	พ.ย.	ธ.ค.	ม.ค.	ก.พ.	มี.ค.	เม.ย.	พ.ค.	มิ.ย.	ก.ค.	ส.ค.	ก.ย.
๔	เงินสำรองจ่าย	เพื่อจ่ายเป็นค่าใช้จ่ายในกรณีฉุกเฉินที่มีเหตุ สาธารณภัยเกิดขึ้น หรือกรณีการป้องกัน และยับยั้งก่อนเกิดสาธารณภัย หรือคาดว่า จะเกิดสาธารณภัย หรือกรณีฉุกเฉินเพื่อ บรรเทาปัญหาความเดือดร้อนของประชาชน เป็นส่วนรวมได้ตามระเบียบ กระทรวงมหาดไทยว่าด้วยวิธีการ งบประมาณขององค์กรปกครองส่วนท้องถิ่น พ.ศ. ๒๕๖๓ ข้อ ๑๙ และหนังสือ กระทรวงมหาดไทย ด่วนมาก ที่ มท ๐๓๑๓.๔/ว ๖๖๗ ลงวันที่ ๑๒ มีนาคม ๒๕๕๕ หนังสือกระทรวงมหาดไทย ด่วน ที่สุด ที่ มท ๐๘๐๘.๒/ว ๔๐๓๒ ลงวันที่ ๑๕ กรกฎาคม ๒๕๕๙ หนังสือ กระทรวงมหาดไทย ที่ มท ๐๘๐๘.๒/ว ๓๒๑๕ ลงวันที่ ๖ มิถุนายน ๒๕๕๙	๑๐๐,๐๐๐	เทศบาล ตำบลศรี สำราญ	สำนักปลัด	←—————→											

จำนวนโครงการพัฒนาท้องถิ่น กิจกรรมและงบประมาณ
แผนการดำเนินงาน ประจำปีงบประมาณ พ.ศ. ๒๕๖๖
เทศบาลตำบลศรีสำราญ อำเภอพรเจริญ จังหวัดบึงกาฬ

ก. ยุทธศาสตร์จังหวัดที่ ๔ การพัฒนาคน สังคม และความมั่นคงสู่สังคมสุข

ข. ยุทธศาสตร์การพัฒนาของ อปท. ในเขตจังหวัดที่ ๒ การส่งเสริมการเกษตร อาชีพ และคุณภาพชีวิตประชาชน

ยุทธศาสตร์การพัฒนาของ เทศบาลตำบลศรีสำราญ ที่ ๒ ด้านการพัฒนาด้านงานส่งเสริมคุณภาพชีวิต

แบบ ผด. ๐๒

แผนงานงบกลาง

ลำดับที่	โครงการ	รายละเอียดของกิจกรรม ที่เกิดขึ้นจากโครงการ	งบประมาณ (บาท)	สถานที่ ดำเนินการ	หน่วยงาน รับผิดชอบ หลัก	ประจำปีงบประมาณ พ.ศ. ๒๕๖๖																
						พ.ศ. ๒๕๖๕			พ.ศ. ๒๕๖๖													
						ต.ค.	พ.ย.	ธ.ค.	ม.ค.	ก.พ.	มี.ค.	เม.ย.	พ.ค.	มิ.ย.	ก.ค.	ส.ค.	ก.ย.					
๕	รายจ่ายตามข้อผูกพัน	ค่าบำรุงสันนิบาตแห่งประเทศไทย ตามข้อบังคับสมาคม (ส.ท.ท.) เพื่อจ่ายเป็นค่าบำรุงสมาคมสันนิบาตเทศบาลแห่งประเทศไทย ตามข้อบังคับของสมาคมสันนิบาตเทศบาลแห่งประเทศไทย ไม่น้อยกว่าร้อยละเศษหนึ่งส่วนหกของรายรับจริง ในปีที่ผ่านมาแล้ว (ไม่รวมเงินกู้ เงินจ่ายขาดเงินสะสม และเงินอุดหนุนทุกประเภท) แต่ไม่เกิน ๕๐๐,๐๐๐ บาท	๒๗,๔๐๐	เทศบาลตำบลศรีสำราญ	สำนักปลัด																	
๖	เงินสมทบกองทุนบำเหน็จบำนาญข้าราชการส่วนท้องถิ่น (ก.บ.ท.)	เพื่อจ่ายเป็นเงินสมทบกองทุนบำเหน็จบำนาญของข้าราชการส่วนท้องถิ่น (กบท.) ตามพระราชบัญญัติบำเหน็จบำนาญข้าราชการส่วนท้องถิ่น พ.ศ. ๒๕๐๐ โดยคำนวณตั้งจ่ายในอัตราร้อยละ ๓ ของประมาณการรายรับทุกประเภทประจำปี และมีให้นำรายรับประเภทพันธบัตร เงินกู้ เงินที่มีผู้อุทิศให้และเงินอุดหนุนมารวมคำนวณ	๕๓๙,๔๙๐	เทศบาลตำบลศรีสำราญ	สำนักปลัด																	

จำนวนโครงการพัฒนาท้องถิ่น กิจกรรมและงบประมาณ
 แผนการดำเนินงาน ประจำปีงบประมาณ พ.ศ. ๒๕๖๖
 เทศบาลตำบลศรีสำราญ อำเภอพรเจริญ จังหวัดบึงกาฬ

- ก. ยุทธศาสตร์จังหวัดที่ ๔ การพัฒนาคน สังคม และความมั่นคงสู่สังคมสุข
 ข. ยุทธศาสตร์การพัฒนาของ อปท. ในเขตจังหวัดที่ ๒ การส่งเสริมการเกษตร อาชีพ และคุณภาพชีวิตประชาชน
 ยุทธศาสตร์การพัฒนาของ เทศบาลตำบลศรีสำราญ ที่ ๒ ด้านการพัฒนาด้านงานส่งเสริมคุณภาพชีวิต

แบบ ผด. ๐๒

แผนงานงบกลาง

ลำดับที่	โครงการ	รายละเอียดของกิจกรรม ที่เกิดขึ้นจากโครงการ	งบประมาณ (บาท)	สถานที่ ดำเนินการ	หน่วยงาน รับผิดชอบ หลัก	ประจำปีงบประมาณ พ.ศ. ๒๕๖๖											
						พ.ศ. ๒๕๖๕			พ.ศ. ๒๕๖๖								
						ต.ค.	พ.ย.	ธ.ค.	ม.ค.	ก.พ.	มี.ค.	เม.ย.	พ.ค.	มิ.ย.	ก.ค.	ส.ค.	ก.ย.
๗	เงินช่วยเหลือ เงินช่วยค่าทำศพข้าราชการ/ พนักงาน	เพื่อจ่ายเป็นเงินช่วยเหลือกรณีพนักงาน เทศบาลถึงแก่ความตาย ตามระเบียบ กระทรวงมหาดไทยว่าด้วยการกำหนดให้เงิน ประโยชน์ตอบแทนอื่นเป็นรายจ่ายที่องค์กร ปกครองส่วนท้องถิ่นจ่ายได้ พ.ศ. ๒๕๕๙ พระราชกฤษฎีกาการจ่ายเงินเดือน เงินปี บำเหน็จ บำนาญ และเงินอื่นในลักษณะ เดียวกัน พ.ศ. ๒๕๓๕ หนังสือ กระทรวงมหาดไทย ที่ มท ๐๐๑๓.๔/ว ๑๗๖๕ ลงวันที่ ๓ มิถุนายน ๒๕๓๗ หนังสือ กระทรวงมหาดไทย ที่ มท ๐๓๑๒/ว ๑๐๙๕ ลงวันที่ ๒๗ กันยายน ๒๕๒๕ เรื่องการจ่าย เงินเดือนและเงินช่วยเหลือในกรณีพนักงาน เทศบาลถึงแก่ความตาย	๕,๐๐๐	เทศบาล ตำบลศรี สำราญ	สำนักปลัด	←-----→											

จำนวนโครงการพัฒนาท้องถิ่น กิจกรรมและงบประมาณ
แผนการดำเนินงาน ประจำปีงบประมาณ พ.ศ. ๒๕๖๖
เทศบาลตำบลศรีสำราญ อำเภอพรเจริญ จังหวัดบึงกาฬ

- ก. ยุทธศาสตร์จังหวัดที่ ๔ การพัฒนาคน สังคม และความมั่นคงสู่สังคมสุข
ข. ยุทธศาสตร์การพัฒนาของ อปท. ในเขตจังหวัดที่ ๒ การส่งเสริมการเกษตร อาชีพ และคุณภาพชีวิตประชาชน
ยุทธศาสตร์การพัฒนาของ เทศบาลตำบลศรีสำราญ ที่ ๒ ด้านการพัฒนาด้านงานส่งเสริมคุณภาพชีวิต

แบบ ผด. ๐๒

แผนงานงบกลาง

ลำดับที่	โครงการ	รายละเอียดของกิจกรรม ที่เกิดขึ้นจากโครงการ	งบประมาณ (บาท)	สถานที่ ดำเนินการ	หน่วยงาน รับผิดชอบ หลัก	ประจำปีงบประมาณ พ.ศ. ๒๕๖๖															
						พ.ศ. ๒๕๖๕			พ.ศ. ๒๕๖๖												
						ต.ค.	พ.ย.	ธ.ค.	ม.ค.	ก.พ.	มี.ค.	เม.ย.	พ.ค.	มิ.ย.	ก.ค.	ส.ค.	ก.ย.				
๘	เงินช่วยค่าทำศพพนักงานจ้าง	เพื่อจ่ายเป็นเงินช่วยเหลือในกรณีพนักงาน จ้าง ถึงแก่ความตายในระหว่างปฏิบัติ ราชการ เป็นไปตามประกาศ ก.จ., ก.ท. และ ก.อบต. เรื่อง ประกาศคณะกรรมการ กลางข้าราชการและพนักงานส่วนท้องถิ่น เรื่อง หลักเกณฑ์และเงื่อนไขในการจ่ายเงิน ช่วยเหลือ กรณี ข้าราชการการ และ พนักงานส่วนท้องถิ่น ผู้รับบำนาญ ลูกจ้าง และพนักงานงานจ้างถึงแก่ความตาย พ.ศ. ๒๕๖๐	๕๐,๐๐๐	เทศบาล ตำบลศรี สำราญ	สำนักปลัด																
รวมจำนวน ๘ โครงการ			๗,๘๙๑,๘๙๐																		

จำนวนโครงการพัฒนาท้องถิ่น กิจกรรมและงบประมาณ
แผนการดำเนินงาน ประจำปีงบประมาณ พ.ศ. ๒๕๖๖
เทศบาลตำบลศรีสำราญ อำเภอพรเจริญ จังหวัดบึงกาฬ

ก. ยุทธศาสตร์จังหวัดที่ ๔ การพัฒนาคน สังคม และความมั่นคงสู่สังคมสุข

ข. ยุทธศาสตร์การพัฒนาของ อปท. ในเขตจังหวัดที่ ๒ การส่งเสริมการเกษตร อาชีพ และคุณภาพชีวิตประชาชน

ยุทธศาสตร์การพัฒนาของ เทศบาลตำบลศรีสำราญ ที่ ๒ ด้านการพัฒนาด้านงานส่งเสริมคุณภาพชีวิต

แบบ ผด. ๐๒

➔ แผนงานสังคมสงเคราะห์

ลำดับที่	โครงการ	รายละเอียดของกิจกรรม ที่เกิดขึ้นจากโครงการ	งบประมาณ (บาท)	สถานที่ ดำเนินการ	หน่วยงาน รับผิดชอบ หลัก	ประจำปีงบประมาณ พ.ศ. ๒๕๖๖															
						พ.ศ. ๒๕๖๕			พ.ศ. ๒๕๖๖												
						ต.ค.	พ.ย.	ธ.ค.	ม.ค.	ก.พ.	มี.ค.	เม.ย.	พ.ค.	มิ.ย.	ก.ค.	ส.ค.	ก.ย.				
๑	โครงการพัฒนา ศักยภาพและส่งเสริม อาชีพให้กับ ผู้สูงอายุ ผู้พิการ ผู้ด้อยโอกาส และประชาชน	เพื่อจ่ายเป็นค่าใช้จ่ายในการดำเนินการจัดกิจกรรม ตามหนังสือกระทรวงมหาดไทย ที่ มท ๐๘๐๘.๒/ว๔๖๕๗ ลงวันที่ ๓๐ มิถุนายน ๒๕๖๕ เป็นไปตามแผนพัฒนาท้องถิ่น (๒๕๖๖-๒๕๗๐) ลำดับที่ ๑๒ หน้า ๑๔๕	๒๐,๐๐๐	เทศบาล ตำบลศรี สำราญ	สำนักปลัด																
๒	โครงการส่งเสริม สุขภาพและห่วงใยใส่ ใจผู้สูงอายุ	เพื่อจ่ายเป็นค่าใช้จ่ายในการดำเนินการจัดกิจกรรม ตามหนังสือกระทรวงมหาดไทย ที่ มท ๐๘๐๘.๒/ว๔๖๕๗ ลงวันที่ ๓๐ มิถุนายน ๒๕๖๕ เป็นไปตามแผนพัฒนาท้องถิ่น (๒๕๖๖-๒๕๗๐) ลำดับที่ ๑๐ หน้า ๑๔๔	๒๕,๐๐๐	เทศบาล ตำบลศรี สำราญ	สำนักปลัด																
๓	โครงการส่งเสริมอาชีพ ระยะสั้น	เพื่อจ่ายเป็นค่าใช้จ่ายในการดำเนินการจัดกิจกรรม ตามหนังสือกระทรวงมหาดไทย ที่ มท ๐๘๐๘.๒/ว๔๖๕๗ ลงวันที่ ๓๐ มิถุนายน ๒๕๖๕ เป็นไปตามแผนพัฒนาท้องถิ่น (๒๕๖๖-๒๕๗๐) ลำดับที่ ๘ หน้า ๑๔๔	๓๐,๐๐๐	เทศบาล ตำบลศรี สำราญ	สำนักปลัด																
รวมจำนวน ๓ โครงการ			๗๕,๐๐๐																		
ยุทธศาสตร์ที่ ๒ รวมทั้งหมด ๒๗ โครงการ			๑๑,๕๗๒,๘๙๐																		

จำนวนโครงการพัฒนาท้องถิ่น กิจกรรมและงบประมาณ
แผนการดำเนินงาน ประจำปีงบประมาณ พ.ศ. ๒๕๖๖
เทศบาลตำบลศรีสำราญ อำเภอพรเจริญ จังหวัดบึงกาฬ

ก. ยุทธศาสตร์จังหวัดที่ ๕ การพัฒนาระดับการบริหารจัดการภาครัฐ

ข. ยุทธศาสตร์การพัฒนาขององค์กรปกครองส่วนท้องถิ่นในเขตจังหวัดที่ ๕ การพัฒนาระดับการบริหารจัดการภาครัฐ

ยุทธศาสตร์การพัฒนาของ เทศบาลตำบลศรีสำราญ ที่ ๔ ยุทธศาสตร์พัฒนาด้านการจัดระเบียบชุมชน สังคม และการรักษาความสงบเรียบร้อย

แบบ ผด. ๐๒

➔ แผนงานการรักษาความสงบภายใน

ลำดับที่	โครงการ	รายละเอียดของกิจกรรม ที่เกิดขึ้นจากโครงการ	งบประมาณ (บาท)	สถานที่ ดำเนินการ	หน่วยงาน รับผิดชอบ หลัก	ประจำปีงบประมาณ พ.ศ. ๒๕๖๖												
						พ.ศ. ๒๕๖๕			พ.ศ. ๒๕๖๖									
						ต.ค.	พ.ย.	ธ.ค.	ม.ค.	ก.พ.	มี.ค.	เม.ย.	พ.ค.	มิ.ย.	ก.ค.	ส.ค.	ก.ย.	
๑	โครงการจัดตั้งจุด อำนวยความสะดวกและ ลดอุบัติเหตุทางถนน ในช่วงเทศกาลปีใหม่	เพื่อจ่ายเป็นค่าใช้จ่ายในโครงการจัดตั้งจุด อำนวยความสะดวกและลดอุบัติเหตุทางถนนในช่วง เทศกาลปีใหม่เป็นไปตามแผนพัฒนาท้องถิ่น (พ.ศ. ๒๕๖๖ - ๒๕๗๐) หน้าที่ ๑๕๔ ลำดับที่ ๙	๑๕,๐๐๐	ที่ทำการ เทศบาล ตำบลศรี สำราญ	สำนักปลัด			←→										
๒	โครงการตั้งจุด อำนวยความสะดวกและ ลดอุบัติเหตุทางถนนช่วง เทศกาลสงกรานต์	เพื่อจ่ายเป็นค่าใช้จ่ายในโครงการจัดตั้งจุด อำนวยความสะดวกและลดอุบัติเหตุทางถนนในช่วง เทศกาลสงกรานต์เป็นไปตามแผนพัฒนาท้องถิ่น (พ.ศ.๒๕๖๖ - ๒๕๗๐) หน้าที่ ๑๕๕ ลำดับที่ ๑๐	๑๕,๐๐๐	ที่ทำการ เทศบาล ตำบลศรี สำราญ	สำนักปลัด						←→							
๓	โครงการป้องกันและ แก้ไขปัญหาเสพติด	เพื่อจ่ายเป็นค่าใช้จ่ายในโครงการป้องกันและแก้ไข ปัญหาเสพติดเป็นไปตามแผนพัฒนาท้องถิ่น (พ.ศ.๒๕๖๖ - ๒๕๗๐) หน้าที่ ๑๕๓ ลำดับที่ ๕	๓๐,๐๐๐	ที่ทำการ เทศบาล ตำบลศรี สำราญ	สำนักปลัด	←												→
๔	โครงการอบรมอาสา จราจร สถานีตำรวจภูธร ดอนญานาง	เพื่อจ่ายเป็นค่าใช้จ่ายในโครงการอบรมอาสา จราจร สถานีตำรวจภูธรดอนญานางเป็นไปตาม แผนพัฒนาท้องถิ่น (พ.ศ.๒๕๖๖ - ๒๕๗๐) หน้าที่ ๑๕๖ ลำดับที่ ๑๒	๒๐,๐๐๐	ที่ทำการ เทศบาล ตำบลศรี สำราญ	สำนักปลัด	←												→
รวมจำนวน ๔ โครงการ			๘๐,๐๐๐															

จำนวนโครงการพัฒนาท้องถิ่น กิจกรรมและงบประมาณ
แผนการดำเนินงาน ประจำปีงบประมาณ พ.ศ. ๒๕๖๖
เทศบาลตำบลศรีสำราญ อำเภอพรเจริญ จังหวัดบึงกาฬ

ก. ยุทธศาสตร์จังหวัดที่ ๕ การพัฒนาระดับการบริหารจัดการภาครัฐ

ข. ยุทธศาสตร์การพัฒนาขององค์กรปกครองส่วนท้องถิ่นในเขตจังหวัดที่ ๕ การพัฒนาระดับการบริหารจัดการภาครัฐ

ยุทธศาสตร์การพัฒนาของ เทศบาลตำบลศรีสำราญ ที่ ๔ ยุทธศาสตร์พัฒนาด้านการจัดระเบียบชุมชน สังคม และการรักษาความสงบเรียบร้อย

แบบ ผด. ๐๒

➔ แผนงานสร้างความเข้มแข็งของชุมชน

ลำดับที่	โครงการ	รายละเอียดของกิจกรรม ที่เกิดขึ้นจากโครงการ	งบประมาณ (บาท)	สถานที่ ดำเนินการ	หน่วยงาน รับผิดชอบ หลัก	ประจำปีงบประมาณ พ.ศ. ๒๕๖๖															
						พ.ศ. ๒๕๖๕			พ.ศ. ๒๕๖๖												
						ต.ค.	พ.ย.	ธ.ค.	ม.ค.	ก.พ.	มี.ค.	เม.ย.	พ.ค.	มิ.ย.	ก.ค.	ส.ค.	ก.ย.				
๑	โครงการปลูกป่าเฉลิมพระเกียรติ "ท้องถิ่นสร้างป่า รักษาถิ่นน้ำ"	เพื่อจ่ายเป็นค่าใช้จ่าย ตามโครงการเพื่อเป็นการเฉลิมพระเกียรติและแสดงออกถึงความจงรักภักดีต่อสถาบันพระมหากษัตริย์ เป็นไปตามแผนพัฒนาท้องถิ่น (พ.ศ.๒๕๖๖-๒๕๗๐) หน้า ๑๕๙ ลำดับที่ ๖	๑๕,๐๐๐	ที่ทำการเทศบาลตำบลศรีสำราญ	สำนักปลัด			←→													
๒	โครงการฝึกอบรมชุดปฏิบัติการจิตอาสาภัยพิบัติ	เพื่อจ่ายเป็นค่าใช้จ่ายในโครงการฝึกอบรมชุดปฏิบัติการจิตอาสาภัยพิบัติ เพื่อส่งเสริมความรู้ด้านการจัดการสาธารณภัยเบื้องต้น เป็นไปตามแผนพัฒนาท้องถิ่น (พ.ศ.๒๕๖๖-๒๕๗๐) หน้า ๑๕๙ ลำดับที่ ๗	๑๓๐,๐๐๐	ที่ทำการเทศบาลตำบลศรีสำราญ	สำนักปลัด	←															→
๓	โครงการฝึกอบรมให้ความรู้ป้องกันและระงับอัคคีภัยในสถานศึกษาและชุมชน	เพื่อจ่ายเป็นค่าใช้จ่าย ตามโครงการเพื่อป้องกันและระงับอัคคีภัยในสถานศึกษาและชุมชนในตำบลศรีสำราญ เป็นไปตามแผนพัฒนาท้องถิ่น (พ.ศ.๒๕๖๖-๒๕๗๐) หน้า ๑๕๘ ลำดับที่ ๔	๑๐,๐๐๐	ที่ทำการเทศบาลตำบลศรีสำราญ	สำนักปลัด	←															→
รวมจำนวน ๓ โครงการ			๑๕๕,๐๐๐																		
ยุทธศาสตร์ที่ ๔ รวมทั้งหมด จำนวน ๙ โครงการ			๒๖๐,๐๐๐																		

จำนวนโครงการพัฒนาท้องถิ่น กิจกรรมและงบประมาณ
แผนการดำเนินงาน ประจำปีงบประมาณ พ.ศ. ๒๕๖๖
เทศบาลตำบลศรีสำราญ อำเภอพรเจริญ จังหวัดบึงกาฬ

ก. ยุทธศาสตร์จังหวัดที่ ๓ ส่งเสริมการท่องเที่ยว และการจัดการทรัพยากรธรรมชาติและสิ่งแวดล้อม และพลังงานอย่างยั่งยืน

ข. ยุทธศาสตร์การพัฒนาขององค์กรปกครองส่วนท้องถิ่นในเขตจังหวัดที่ ๓ ส่งเสริมการท่องเที่ยว และการจัดการทรัพยากรธรรมชาติและสิ่งแวดล้อม

ยุทธศาสตร์การพัฒนาของ เทศบาลตำบลศรีสำราญ ที่ ๕ ยุทธศาสตร์พัฒนาด้านการจัดการ และการอนุรักษ์ทรัพยากรธรรมชาติและสิ่งแวดล้อม

แบบ ผด. ๐๒

➔ แผนงานบริหารทั่วไป

ลำดับที่	โครงการ	รายละเอียดของกิจกรรม ที่เกิดขึ้นจากโครงการ	งบประมาณ (บาท)	สถานที่ ดำเนินการ	หน่วยงาน รับผิดชอบ หลัก	ประจำปีงบประมาณ พ.ศ. ๒๕๖๖																
						พ.ศ. ๒๕๖๕			พ.ศ. ๒๕๖๖													
						ต.ค.	พ.ย.	ธ.ค.	ม.ค.	ก.พ.	มี.ค.	เม.ย.	พ.ค.	มิ.ย.	ก.ค.	ส.ค.	ก.ย.					
๑	โครงการอันเนื่องมาจากพระราชดำริหรือพระราชเสาวนีย์	เพื่อจ่ายเป็นค่าใช้จ่ายในการจัดกิจกรรมตามโครงการอันเนื่องมาจากพระราชดำริหรือพระราชเสาวนีย์ โครงการเฉลิมพระเกียรติ โครงการอนุรักษ์พันธุกรรมพืช หรือโครงการอื่นที่เกี่ยวข้อง เป็นไปตามแผนพัฒนาท้องถิ่น (พ.ศ.๒๕๖๖-๒๕๗๐) หน้าที่ ๑๖๐ ลำดับที่ ๓	๓๐,๐๐๐	เทศบาลตำบลศรีสำราญ	สำนักปลัด																	
รวมจำนวน ๑ โครงการ			๓๐,๐๐๐																			
ยุทธศาสตร์ที่ ๕ รวมทั้งหมด ๑ โครงการ			๓๐,๐๐๐																			

จำนวนโครงการพัฒนาท้องถิ่น กิจกรรมและงบประมาณ
แผนการดำเนินงาน ประจำปีงบประมาณ พ.ศ. ๒๕๖๖
เทศบาลตำบลศรีสำราญ อำเภอพรเจริญ จังหวัดบึงกาฬ

ก. ยุทธศาสตร์จังหวัดที่ ๓ ส่งเสริมการท่องเที่ยว และการจัดการทรัพยากรธรรมชาติและสิ่งแวดล้อม และพลังงานอย่างยั่งยืน

ข. ยุทธศาสตร์การพัฒนาขององค์กรปกครองส่วนท้องถิ่นในเขตจังหวัดที่ ๔ ส่งเสริมการศึกษา เทคโนโลยีสารสนเทศ สาธารณสุข ตลอดจนอนุรักษ์ศิลปวัฒนธรรม ประเพณี และภูมิปัญญาท้องถิ่น

ยุทธศาสตร์การพัฒนาของ เทศบาลตำบลศรีสำราญ ที่ ๖ ยุทธศาสตร์พัฒนาด้านอนุรักษ์ศิลปวัฒนธรรม จารีตประเพณี และภูมิปัญญาท้องถิ่น

แบบ ผด. ๐๒

➔ แผนงานบริหารทั่วไป

ลำดับที่	โครงการ	รายละเอียดของกิจกรรม ที่เกิดขึ้นจากโครงการ	งบประมาณ (บาท)	สถานที่ ดำเนินการ	หน่วยงาน รับผิดชอบ หลัก	ประจำปีงบประมาณ พ.ศ. ๒๕๖๖													
						พ.ศ. ๒๕๖๕			พ.ศ. ๒๕๖๖										
						ต.ค.	พ.ย.	ธ.ค.	ม.ค.	ก.พ.	มี.ค.	เม.ย.	พ.ค.	มิ.ย.	ก.ค.	ส.ค.	ก.ย.		
๑	โครงการจัดกิจกรรมวัน เทศบาล	เพื่อจ่ายเป็นค่าใช้จ่ายการจัดกิจกรรมตามโครงการ วันเทศบาล เป็นไปตามระเบียบ กระทรวงมหาดไทยว่าด้วยค่าใช้จ่ายในการจัดงาน การจัดการแข่งขันกีฬาและการส่งนักกีฬาเข้าร่วม แข่งขันกีฬาขององค์กรปกครองส่วนท้องถิ่น พ.ศ. ๒๕๕๙ เป็นไปตามแผนพัฒนาท้องถิ่น (พ.ศ. ๒๕๖๖-๒๕๗๐) หน้าที่ ๑๖๒ ลำดับที่ ๒	๑๐,๐๐๐	ที่ทำการ เทศบาล ตำบลศรี สำราญ	สำนักปลัด			←→											
รวมจำนวน ๑ โครงการ			๑๐,๐๐๐																

จำนวนโครงการพัฒนาท้องถิ่น กิจกรรมและงบประมาณ
แผนการดำเนินงาน ประจำปีงบประมาณ พ.ศ. ๒๕๖๖
เทศบาลตำบลศรีสำราญ อำเภอพรเจริญ จังหวัดบึงกาฬ

ก. ยุทธศาสตร์จังหวัดที่ ๓ ส่งเสริมการท่องเที่ยว และการจัดการทรัพยากรธรรมชาติและสิ่งแวดล้อม และพลังงานอย่างยั่งยืน

ข. ยุทธศาสตร์การพัฒนาขององค์กรปกครองส่วนท้องถิ่นในเขตจังหวัดที่ ๔ ส่งเสริมการศึกษา เทคโนโลยีวารสนเทศ สาธารณสุข ตลอดจนอนุรักษ์ศิลปวัฒนธรรม ประเพณี และภูมิปัญญาท้องถิ่น

ยุทธศาสตร์การพัฒนาของ เทศบาลตำบลศรีสำราญ ที่ ๖ ยุทธศาสตร์พัฒนาด้านอนุรักษ์ศิลปวัฒนธรรม จารีตประเพณี และภูมิปัญญาท้องถิ่น

แบบ ผด. ๐๒

➔ แผนงานการศาสนา วัฒนธรรม และนันทนาการ

ลำดับที่	โครงการ	รายละเอียดของกิจกรรม ที่เกิดขึ้นจากโครงการ	งบประมาณ (บาท)	สถานที่ ดำเนินการ	หน่วยงาน รับผิดชอบ หลัก	ประจำปีงบประมาณ พ.ศ. ๒๕๖๖												
						พ.ศ. ๒๕๖๕			พ.ศ. ๒๕๖๖									
						ต.ค.	พ.ย.	ธ.ค.	ม.ค.	ก.พ.	มี.ค.	เม.ย.	พ.ค.	มิ.ย.	ก.ค.	ส.ค.	ก.ย.	
๓	โครงการวันสถาปนา จังหวัดบึงกาฬ	เพื่อจ่ายเป็นค่าใช้จ่ายในการดำเนินการจัด กิจกรรมต่างๆตามโครงการวันสถาปนาจังหวัดบึง กาฬ เพื่อส่งเสริมการจัดงานวันสถาปนาจังหวัดบึง กาฬ เป็นไปตามแผนพัฒนา(พ.ศ. ๒๕๖๖-๒๕๗๐) หน้า ๑๖๗ ลำดับที่ ๑๒	๑๐,๐๐๐	เทศบาล ตำบลศรี สำราญ	สำนักปลัด			←→										
๔	โครงการแห่เทียนและ ถวายเทียนเข้าพรรษา	เพื่อจ่ายเป็นค่าใช้จ่ายในการดำเนินงานเพื่อรักษา ขนบธรรมเนียมประเพณีท้องถิ่น เพื่อสืบสานวัน สำคัญ ทางศาสนา กระทบวงมหาดไทย ที่ มท ๐๘๐๘.๒/ว ๔๖๕๗ ลงวันที่ ๓๐ มิถุนายน ๒๕๖๕ เรื่องซักซ้อมแนวทางการจัดทำงบประมาณ รายจ่ายประจำปี พ.ศ. ๒๕๖๖ ขององค์กรปกครอง ส่วนท้องถิ่น เป็นไปตามแผนพัฒนาท้องถิ่น (พ.ศ. ๒๕๖๖-๒๕๗๐) หน้า ๑๖๕ ลำดับที่ ๕	๕,๐๐๐	เทศบาล ตำบลศรี สำราญ	สำนักปลัด												←→	
รวมจำนวน ๔ โครงการ			๑๒๕,๐๐๐															
ยุทธศาสตร์ที่ ๖ รวมทั้งหมดจำนวน ๕ โครงการ			๒๖๐,๐๐๐															

จำนวนโครงการพัฒนาท้องถิ่น กิจกรรมและงบประมาณ
แผนการดำเนินงาน ประจำปีงบประมาณ พ.ศ. ๒๕๖๖
เทศบาลตำบลศรีสำราญ อำเภอพรเจริญ จังหวัดบึงกาฬ

ก. ยุทธศาสตร์จังหวัด ที่ ๕ พัฒนาระดับการบริหารจัดการภาครัฐ

ข. ยุทธศาสตร์การพัฒนาขององค์กรปกครองส่วนท้องถิ่นในเขตจังหวัดที่ ๕ พัฒนาระดับการบริหารจัดการภาครัฐ

ยุทธศาสตร์การพัฒนาของ เทศบาลตำบลศรีสำราญ ที่ ๗ ยุทธศาสตร์การพัฒนาระบบการบริหารจัดการที่ดี

แบบ ผด. ๐๒

➔ แผนงานบริหารทั่วไป

ลำดับที่	โครงการ	รายละเอียดของกิจกรรม ที่เกิดขึ้นจากโครงการ	งบประมาณ (บาท)	สถานที่ ดำเนินการ	หน่วยงาน รับผิดชอบ หลัก	ประจำปีงบประมาณ พ.ศ. ๒๕๖๖													
						พ.ศ. ๒๕๖๕			พ.ศ. ๒๕๖๖										
						ต.ค.	พ.ย.	ธ.ค.	ม.ค.	ก.พ.	มี.ค.	เม.ย.	พ.ค.	มิ.ย.	ก.ค.	ส.ค.	ก.ย.		
๒	ค่าใช้จ่ายในการดำเนินการจัดทำแผนที่ภาษีและทะเบียนทรัพย์สิน	เพื่อจ่ายเป็นค่าใช้จ่ายในการปรับปรุงและพัฒนาแผนที่ภาษีและทะเบียนทรัพย์สิน ค่าวัสดุอุปกรณ์ เครื่องเขียน แบบพิมพ์ต่างๆ และเป็นค่าจ้างคัดลอกข้อมูลที่ดิน แผนที่แม่บท สํารวจข้อมูลภาคสนาม ฯลฯ เป็นไปตามแผนพัฒนาท้องถิ่น (พ.ศ.๒๕๖๖ - ๒๕๗๐) หน้าที่ ๑๗๑ ลำดับที่ ๗	๑๐,๐๐๐	เทศบาลตำบลศรีสำราญ	กองคลัง			←→											
๓	โครงการแข่งขันกีฬาเยาวชนและประชาชนทั่วไป	เพื่อส่งเสริมสนับสนุนให้เยาวชนและประชาชนทั่วไปได้ออกกำลังกายและมีประสบการณ์ในการแข่งขันกีฬา ส่งเสริมสุขภาพ ตามหนังสือ กระทรวงมหาดไทย ที่ มท ๐๘๐๘.๒/ว ๔๖๕๗ ลงวันที่ ๓๐ มิถุนายน ๒๕๖๕ เรื่อง ชักซ้อมแนวทางการจัดทำงบประมาณรายจ่ายประจำปี พ.ศ. ๒๕๖๖ ขององค์กรปกครองส่วนท้องถิ่น เป็นไปตามแผนพัฒนาท้องถิ่น (พ.ศ. ๒๕๖๖-๒๕๗๐) หน้า ๑๖๓ ลำดับที่ ๑	๑๐๐,๐๐๐	เทศบาลตำบลศรีสำราญ	สำนักปลัด	←													→
รวมจำนวน ๓ โครงการ			๑๑๕,๐๐๐																

จำนวนโครงการพัฒนาท้องถิ่น กิจกรรมและงบประมาณ
แผนการดำเนินงาน ประจำปีงบประมาณ พ.ศ. ๒๕๖๖
เทศบาลตำบลศรีสำราญ อำเภอพรเจริญ จังหวัดบึงกาฬ

ก. ยุทธศาสตร์จังหวัด ที่ ๕ พัฒนาระดับการบริหารจัดการภาครัฐ

ข. ยุทธศาสตร์การพัฒนาขององค์กรปกครองส่วนท้องถิ่นในเขตจังหวัดที่ ๕ พัฒนาระดับการบริหารจัดการภาครัฐ

ยุทธศาสตร์การพัฒนาของ เทศบาลตำบลศรีสำราญ ที่ ๗ ยุทธศาสตร์การพัฒนาระบบการบริหารจัดการที่ดี

แบบ ผด. ๐๒

➔ แผนงานสาธารณสุข

ลำดับที่	โครงการ	รายละเอียดของกิจกรรม ที่เกิดขึ้นจากโครงการ	งบประมาณ (บาท)	สถานที่ ดำเนินการ	หน่วยงาน รับผิดชอบ หลัก	ประจำปีงบประมาณ พ.ศ. ๒๕๖๖															
						พ.ศ. ๒๕๖๕			พ.ศ. ๒๕๖๖												
						ต.ค.	พ.ย.	ธ.ค.	ม.ค.	ก.พ.	มี.ค.	เม.ย.	พ.ค.	มิ.ย.	ก.ค.	ส.ค.	ก.ย.				
๑	ค่าใช้จ่ายในงาน กิจการกู้ชีพกู้ภัย ของเทศบาล	เพื่อเป็นค่าใช้จ่ายต่างๆในกิจการงานกู้ชีพกู้ภัยของ เทศบาลและสนองนโยบายรัฐบาลโดยเฉพาะการ ให้บริการพยาบาลผู้เจ็บป่วยฉุกเฉิน ณ จุดเกิดเหตุ ก่อน นำส่งโรงพยาบาล จัดหาวัสดุอุปกรณ์เพื่อใช้ในการ ปฏิบัติงาน เช่น ชุดปฏิบัติงานกู้ชีพ ทรายกันจราจร เสื้อ สะท้อนแสง ไฟฉาย ถ่านไฟฉาย อุปกรณ์วัดสัญญาณชีพ อุปกรณ์ในการทำแผล ฯลฯเป็นไปตามแผนพัฒนาท้องถิ่น (พ.ศ.๒๕๖๖-๒๕๗๐) หน้า ๑๗๒ ลำดับที่ ๑	๒๐,๐๐๐	เทศบาล ตำบลศรี สำราญ	สำนักปลัด																
รวมจำนวน ๑ โครงการ			๒๐,๐๐๐																		
ยุทธศาสตร์ที่ ๗ รวมทั้งหมดจำนวน ๔ โครงการ			๑๓๕,๐๐๐																		
รวมทุกยุทธศาสตร์ จำนวน ๔๖ โครงการ			๑๓,๘๙๑,๘๙๐																		

สรุปโครงการพัฒนาท้องถิ่น กิจกรรมและงบประมาณ
แผนการดำเนินงาน ประจำปีงบประมาณ พ.ศ. ๒๕๖๖
เทศบาลตำบลศรีสำราญ อำเภอพรเจริญ จังหวัดบึงกาฬ

แบบ ผด. ๐๑

ยุทธศาสตร์	แผนงาน	จำนวนโครงการที่ ดำเนินการ	คิดเป็นร้อยละ ของโครงการ ทั้งหมด	จำนวน งบประมาณ	คิดเป็นร้อยละ ของงบประมาณ ทั้งหมด	หน่วยงานที่ รับผิดชอบ
๑. ยุทธศาสตร์ที่ ๑ ยุทธศาสตร์การ พัฒนาด้านโครงสร้าง	๑.แผนงานอุตสาหกรรมและการโยธา	๖	๑๑.๕๓	๑,๖๓๔,๐๐๐	๑๑.๘๗	กองช่าง
รวม	๑	๖	๑๑.๕๓	๑,๖๓๔,๐๐๐	๑๑.๘๗	
๒. ยุทธศาสตร์ด้านการพัฒนาด้านงาน ส่งเสริมคุณภาพชีวิต	๑.แผนงานการศึกษา ๒.แผนงานสาธารณสุข ๓.แผนงานงบกลาง ๔.แผนงานสังคมสงเคราะห์	๘ ๘ ๘ ๓	๕๑.๙๒	๓,๔๔๖,๐๕๐ ๑๖๐,๐๐๐ ๗,๘๙๑,๘๙๐ ๗๕,๐๐๐	๘๔.๐๗	สำนักปลัดเทศบาล
รวม	๔	๒๗	๕๑.๙๒	๑๑,๕๗๒,๙๔๐	๘๔.๐๗	
๓. ยุทธศาสตร์การพัฒนาด้านการวาง แผนการส่งเสริมลงทุน พาณิชยกรรม และการท่องเที่ยว	-	-	-	-	-	-
๔. ยุทธศาสตร์ยุทธศาสตร์การพัฒนา ด้านการจัดระเบียบชุมชน สังคม และ การรักษาความสงบเรียบร้อย	๑.แผนงานบริหารทั่วไป (งานวางแผนและสถิติ) ๒.แผนงานการรักษาความสงบภายใน ๓. แผนงานสร้างความเข้มแข็งของชุมชน	๒ ๔ ๓	๑๗.๓๑	๒๕,๐๐๐ ๘๐,๐๐๐ ๑๕๕,๐๐๐	๑.๘๙	สำนักปลัดเทศบาล
รวม	๓	๙	๑๗.๓๑	๒๖๐,๐๐๐	๑.๘๙	
๕. ยุทธศาสตร์การพัฒนาด้านการ จัดการ และการอนุรักษ์ ทรัพยากรธรรมชาติและสิ่งแวดล้อม	๑.แผนงานบริหารทั่วไป	๑	๑.๙๓	๓๐,๐๐๐	๐.๒๒	สำนักปลัดเทศบาล

สรุปโครงการพัฒนาท้องถิ่น กิจกรรมและงบประมาณ
 แผนการดำเนินงาน ประจำปีงบประมาณ พ.ศ. ๒๕๖๖
 เทศบาลตำบลศรีสำราญ อำเภอพรเจริญ จังหวัดบึงกาฬ

แบบ ผด. ๐๑

รวม	๑	๑	๑.๙๓	๓๐,๐๐๐	๐.๒๒	
-----	---	---	------	--------	------	--

ยุทธศาสตร์	แผนงาน	จำนวนโครงการที่ ดำเนินการ	คิดเป็นร้อยละ ของโครงการ ทั้งหมด	จำนวน งบประมาณ	คิดเป็นร้อยละ ของงบประมาณ ทั้งหมด	หน่วยงานที่ รับผิดชอบ
๖.ยุทธศาสตร์การพัฒนาด้านอนุรักษ์ ศิลปวัฒนธรรม จารีตประเพณี และภูมิ ปัญญาท้องถิ่น	๑.แผนงานบริหารทั่วไป	๑	๙.๖๒	๑๐,๐๐๐	๐.๙๘	สำนักปลัดเทศบาล
	๒.แผนงานการศาสนา วัฒนธรรม และ นันทนาการ	๔		๑๒๕,๐๐๐		
รวม	๒	๕	๙.๖๒	๑๓๕,๐๐๐	๐.๙๘	
๗ ยุทธศาสตร์การพัฒนาด้านระบบ การบริหารจัดการที่ดี	๑.แผนงานบริหารทั่วไป	๓	๗.๖๙	๑๑๕,๐๐๐	๐.๙๘	สำนักปลัดเทศบาล
	๒.แผนงานสาธารณสุข	๑		๒๐,๐๐๐		
รวม	๒	๔	๗.๖๙	๑๓๕,๐๐๐	๐.๙๘	
รวมทั้งสิ้น	๑๓	๕๒	๑๐๐	๑๓,๗๖๖,๙๔๐	๑๐๐	

จำนวนครุภัณฑ์ วัสดุ สำหรับที่ไม่ได้ดำเนินการจัดทำเป็นโครงการพัฒนาท้องถิ่น

แบบ ผด. ๐๒/๑

แผนการดำเนินงาน ประจำปีงบประมาณ พ.ศ. ๒๕๖๖

เทศบาลตำบลศรีสำราญ อำเภอพรเจริญ จังหวัดบึงกาฬ

ประเภทครุภัณฑ์

๑. ประเภทครุภัณฑ์คอมพิวเตอร์หรืออิเล็กทรอนิกส์

(๑) แผนงานการบริหารทั่วไป

ลำดับ ที่	ครุภัณฑ์	รายละเอียดของครุภัณฑ์ ที่ดำเนินการ	งบประมาณ (บาท)	สถานที่ ดำเนินการ	หน่วยงาน รับผิดชอบ หลัก	ประจำปีงบประมาณ พ.ศ. ๒๕๖๖																
						พ.ศ. ๒๕๖๕			พ.ศ. ๒๕๖๖													
						ต.ค.	พ.ย.	ธ.ค.	ม.ค.	ก.พ.	มี.ค.	เม.ย.	พ.ค.	มิ.ย.	ก.ค.	ส.ค.	ก.ย.					
๑	เครื่องพิมพ์ MULTIFUNCTION แบบฉีด หมึก พร้อมติดตั้งถังหมึก พิมพ์ (LNK TANK PRINTER)	เพื่อจ่ายเป็นค่าจัดซื้อ เครื่องพิมพ์ MULTIFUNCTION แบบฉีดหมึกพร้อมติดตั้งถังหมึกพิมพ์ (INK TANK PRINTER) จำนวน ๑ เครื่อง เครื่องละ ๗,๕๐๐ บาท -โดยมีคุณลักษณะตามเกณฑ์ราคากลางและ คุณลักษณะพื้นฐานการจัดหาอุปกรณ์และระบบ คอมพิวเตอร์ ฉบับเดือนธันวาคม ๒๕๖๔ กระทรวงดิจิทัลเพื่อเศรษฐกิจและสังคม	๗,๕๐๐	เทศบาลตำบลศรี สำราญ	สำนักปลัด																	
๒	เครื่องสำรองไฟฟ้า	เพื่อจ่ายเป็นค่าจัดซื้อเครื่องสำรองไฟฟ้า ขนาด ๘๐๐ VA จำนวน ๑ เครื่อง เครื่องละ ๒,๕๐๐ บาท จัดหาตามราคากลางและคุณลักษณะพื้นฐาน ครุภัณฑ์คอมพิวเตอร์ของกระทรวงดิจิทัลเพื่อ เศรษฐกิจและสังคม ฉบับเดือน ธันวาคม ๒๕๖๔ - โดยมีคุณลักษณะพื้นฐานตามประกาศเกณฑ์ ราคากลางและคุณลักษณะพื้นฐานครุภัณฑ์ คอมพิวเตอร์ของกระทรวงดิจิทัลเพื่อเศรษฐกิจ และสังคม	๒,๕๐๐	เทศบาลตำบลศรี สำราญ	สำนักปลัด																	

จำนวนครุภัณฑ์ วัสดุ สำหรับที่ไม่ได้ดำเนินการจัดทำเป็นโครงการพัฒนาท้องถิ่น

แผนการดำเนินงาน ประจำปีงบประมาณ พ.ศ. ๒๕๖๖

เทศบาลตำบลศรีสำราญ อำเภอพรเจริญ จังหวัดบึงกาฬ

ประเภทครุภัณฑ์

๑. ประเภทครุภัณฑ์คอมพิวเตอร์หรืออิเล็กทรอนิกส์

(๑) แผนงานการบริหารทั่วไป

ลำดับ ที่	ครุภัณฑ์	รายละเอียดของครุภัณฑ์ ที่ดำเนินการ	งบประมาณ (บาท)	สถานที่ ดำเนินการ	หน่วยงาน รับผิดชอบ หลัก	ประจำปีงบประมาณ พ.ศ. ๒๕๖๖															
						พ.ศ. ๒๕๖๕			พ.ศ. ๒๕๖๖												
						ต.ค.	พ.ย.	ธ.ค.	ม.ค.	ก.พ.	มี.ค.	เม.ย.	พ.ค.	มิ.ย.	ก.ค.	ส.ค.	ก.ย.				
๕	เครื่องคอมพิวเตอร์ โน้ตบุ๊ก สำหรับงาน สำนักงาน	เพื่อจ่ายเป็นค่าจัดซื้อเครื่องคอมพิวเตอร์สำหรับงาน สำนักงาน *(จอแสดงภาพขนาดไม่น้อยกว่า๑๙นิ้ว) จำนวน ๑ เครื่อง เครื่องละ ๑๗,๐๐๐ บาท โดยมีคุณลักษณะตามเกณฑ์ราคากลางและคุณลักษณะ พื้นฐานการจัดหาอุปกรณ์และ ระบบคอมพิวเตอร์ ฉบับ เดือนธันวาคม ๒๕๖๔ กระทรวงดิจิทัลเพื่อเศรษฐกิจ และสังคม	๑๗,๐๐๐	เทศบาลตำบลศรี สำราญ	สำนักปลัด (งานการคลัง)																
๖	เครื่องพิมพ์เลเซอร์ หรือ LED ขาวดำ ชนิด NETWORK แบบ ที่ ๑)	เพื่อจ่ายเป็นค่าจัดซื้อเครื่องพิมพ์เลเซอร์หรือLED ขาวดำชนิด NETWORK แบบที่๑ (๒๘ หน้า/นาที) จำนวน ๔ เครื่อง เครื่องละ ๘,๙๐๐ บาทโดยมีคุณลักษณะตามเกณฑ์ราคากลางและ คุณลักษณะพื้นฐานการจัดหาอุปกรณ์และระบบคอมพิวเตอร์ ฉบับเดือนธันวาคม ๒๕๖๔ กระทรวงดิจิทัลเพื่อเศรษฐกิจและ สังคม	๓๕,๖๐๐	เทศบาลตำบลศรี สำราญ	สำนักปลัด (งานการคลัง)																

จำนวนครุภัณฑ์ วัสดุ สำหรับที่ไม่ได้ดำเนินการจัดทำเป็นโครงการพัฒนาท้องถิ่น

แบบ ผด. ๐๒/๑

แผนการดำเนินงาน ประจำปีงบประมาณ พ.ศ. ๒๕๖๖

เทศบาลตำบลศรีสำราญ อำเภอพรเจริญ จังหวัดบึงกาฬ

ประเภทครุภัณฑ์

๑. ประเภทครุภัณฑ์คอมพิวเตอร์หรืออิเล็กทรอนิกส์

(๑) แผนงานการบริหารทั่วไป

ลำดับ ที่	ครุภัณฑ์	รายละเอียดของครุภัณฑ์ ที่ดำเนินการ	งบประมาณ (บาท)	สถานที่ ดำเนินการ	หน่วยงาน รับผิดชอบ หลัก	ประจำปีงบประมาณ พ.ศ. ๒๕๖๖																
						พ.ศ. ๒๕๖๕			พ.ศ. ๒๕๖๖													
						ต.ค.	พ.ย.	ธ.ค.	ม.ค.	ก.พ.	มี.ค.	เม.ย.	พ.ค.	มิ.ย.	ก.ค.	ส.ค.	ก.ย.					
๗	เครื่องคอมพิวเตอร์ โน้ตบุ๊ก สำหรับงาน สำนักงาน	เพื่อจ่ายเป็นค่าจัดซื้อ เครื่องคอมพิวเตอร์โน้ตบุ๊ก สำหรับงานสำนักงาน จำนวน ๑ เครื่อง โดยมี คุณลักษณะพื้นฐานการจัดหาอุปกรณ์และระบบ คอมพิวเตอร์ ฉบับเดือน ธันวาคม ๒๕๖๔ ประกาศ ณ วันที่ ๓๐ ธันวาคม ๒๕๖๔ กระทรวงดิจิทัลเพื่อ เศรษฐกิจและสังคม	๑๖,๐๐๐	เทศบาลตำบลศรี สำราญ	สำนักปลัด (งานควบคุม ภายในและ การตรวจสอบ ภายใน)																	
	รวม		๑๐๒,๑๐๐																			

จำนวนครุภัณฑ์ วัสดุ สำหรับที่ไม่ได้ดำเนินการจัดทำเป็นโครงการพัฒนาท้องถิ่น

แบบ ผด. ๐๒/๑

แผนการดำเนินงาน ประจำปีงบประมาณ พ.ศ. ๒๕๖๖

เทศบาลตำบลศรีสำราญ อำเภอพรเจริญ จังหวัดบึงกาฬ

ประเภทครุภัณฑ์

๑. ประเภทครุภัณฑ์คอมพิวเตอร์หรืออิเล็กทรอนิกส์

(๒) แผนงานการรักษาความสงบภายใน

ลำดับ ที่	ครุภัณฑ์	รายละเอียดของครุภัณฑ์ ที่ดำเนินการ	งบประมาณ (บาท)	สถานที่ ดำเนินการ	หน่วยงาน รับผิดชอบ หลัก	ประจำปีงบประมาณ พ.ศ. ๒๕๖๖																	
						พ.ศ. ๒๕๖๕			พ.ศ. ๒๕๖๖														
						ต.ค.	พ.ย.	ธ.ค.	ม.ค.	ก.พ.	มี.ค.	เม.ย.	พ.ค.	มิ.ย.	ก.ค.	ส.ค.	ก.ย.						
๑	เครื่องคอมพิวเตอร์ สำหรับงานสำนักงาน	เพื่อจ่ายเป็นค่าจัดหาเครื่องคอมพิวเตอร์สำหรับงานสำนักงาน จำนวน ๑ เครื่อง เครื่องละ ๑๗,๐๐๐ บาท จัดหาตามเกณฑ์ ราคากลางและคุณลักษณะพื้นฐานครุภัณฑ์คอมพิวเตอร์ของ กระทรวงดิจิทัลเพื่อเศรษฐกิจและสังคม จากจุดหมุนเมื่อยึด ออกด้วยไฮโดรลิค ระยะความสูงจากพื้นดินถึงระยะปฏิบัติงาน ได้ไม่น้อยกว่า ๑๐ เมตร เกรนต้องสามารถหมุนรอบตัวเองได้ที่ ๑๘๐ องศา ลักษณะเกรน เป็นเกรนรุ่นคานตรง กระเช้าติดตั้ง ที่ปลายแขนพับ เกรนคุณภาพดี เป็นเกรนมือสองที่ผ่านการ ซ่อมบำรุงให้มีสภาพพร้อมใช้งาน กระเช้าติดตั้งพับ สามารถจุ พนักงานได้ ๑ คน - จัดหาโดยสืบราคาจากท้องตลาด เนื่องจากไม่มีตามบัญชี ราคามาตรฐานครุภัณฑ์ กองมาตรฐานงบประมาณ ๑ สำนักงานประมาณ)	๑๗,๐๐๐	เทศบาล ตำบลศรี สำราญ	สำนักปลัด																		
	รวม		๑๗,๕๐๐																				

จำนวนครุภัณฑ์ วัสดุ สำหรับที่ไม่ได้ดำเนินการจัดทำเป็นโครงการพัฒนาท้องถิ่น

แบบ ผด. ๐๒/๑

แผนการดำเนินงาน ประจำปีงบประมาณ พ.ศ. ๒๕๖๖

เทศบาลตำบลศรีสำราญ อำเภอพรเจริญ จังหวัดบึงกาฬ

ประเภทครุภัณฑ์

๑. ประเภทครุภัณฑ์คอมพิวเตอร์หรืออิเล็กทรอนิกส์

(๓) แผนงานสังคมสงเคราะห์

ลำดับ ที่	ครุภัณฑ์	รายละเอียดของครุภัณฑ์ ที่ดำเนินการ	งบประมาณ (บาท)	สถานที่ ดำเนินการ	หน่วยงาน รับผิดชอบ หลัก	ประจำปีงบประมาณ พ.ศ. ๒๕๖๖																			
						พ.ศ. ๒๕๖๕			พ.ศ. ๒๕๖๖																
						ต.ค.	พ.ย.	ธ.ค.	ม.ค.	ก.พ.	มี.ค.	เม.ย.	พ.ค.	มิ.ย.	ก.ค.	ต.ค.	ก.ย.								
๑	เครื่องคอมพิวเตอร์ สำหรับงาน สำนักงาน	เพื่อจ่ายเป็นค่าจัดหาเครื่องคอมพิวเตอร์สำหรับ งานสำนักงาน จำนวน 1 เครื่อง เครื่อง ละ 17,000 บาท จัดหาตามเกณฑ์ราคากลาง และคุณลักษณะพื้นฐานครุภัณฑ์คอมพิวเตอร์ ของกระทรวงดิจิทัลเพื่อเศรษฐกิจและสังคม	๑๗,๐๐๐	เทศบาลตำบลศรี สำราญ	สำนักปลัด																				
	รวม		๑๗,๐๐๐																						

จำนวนครุภัณฑ์ วัสดุ สำหรับที่ไม่ได้ดำเนินการจัดทำเป็นโครงการพัฒนาท้องถิ่น
 แผนการดำเนินงาน ประจำปีงบประมาณ พ.ศ. ๒๕๖๖
 เทศบาลตำบลศรีสำราญ อำเภอพรเจริญ จังหวัดบึงกาฬ
 ประเภทครุภัณฑ์

๑. ประเภทครุภัณฑ์คอมพิวเตอร์หรืออิเล็กทรอนิกส์
 (๔) แผนงานอุตสาหกรรมและการโยธา

ลำดับ ที่	ครุภัณฑ์	รายละเอียดของครุภัณฑ์ ที่ดำเนินการ	งบประมาณ (บาท)	สถานที่ ดำเนินการ	หน่วยงาน รับผิดชอบ หลัก	ประจำปีงบประมาณ พ.ศ. ๒๕๖๖																
						พ.ศ. ๒๕๖๕			พ.ศ. ๒๕๖๖													
						ต.ค.	พ.ย.	ธ.ค.	ม.ค.	ก.พ.	มี.ค.	เม.ย.	พ.ค.	มิ.ย.	ก.ค.	ส.ค.	ก.ย.					
๑	เครื่องคอมพิวเตอร์ สำหรับงาน ประมวลผล แบบที่ ๒	เพื่อจ่ายเป็นค่าจัดหาเครื่องคอมพิวเตอร์ สำหรับ งานประมวลผล แบบที่ ๒ (จอแสดงภาพขนาดไม่ น้อยกว่า ๑๙ นิ้ว) จำนวน ๑ เครื่อง เครื่องละ ๓๐,๐๐๐ บาท จัดหาตามเกณฑ์ราคาและ คุณลักษณะพื้นฐานครุภัณฑ์คอมพิวเตอร์ของ กระทรวงดิจิทัลเพื่อเศรษฐกิจและสังคม ฉบับ เดือนธันวาคม ๒๕๖๔	๓๐,๐๐๐	เทศบาลตำบลศรี สำราญ	กองช่าง																	
	รวม		๓๐,๐๐๐																			

จำนวนครุภัณฑ์ วัสดุ สำหรับที่ไม่ได้ดำเนินการจัดทำเป็นโครงการพัฒนาท้องถิ่น

แผนการดำเนินงาน ประจำปีงบประมาณ พ.ศ. ๒๕๖๖

เทศบาลตำบลศรีสำราญ อำเภอพรเจริญ จังหวัดบึงกาฬ

ประเภทครุภัณฑ์

๑. ประเภทครุภัณฑ์สำนักงาน

(๑) แผนงานบริหารทั่วไป

ลำดับ ที่	ครุภัณฑ์	รายละเอียดของครุภัณฑ์ ที่ดำเนินการ	งบประมาณ (บาท)	สถานที่ ดำเนินการ	หน่วยงาน รับผิดชอบ หลัก	ประจำปีงบประมาณ พ.ศ. ๒๕๖๖																
						พ.ศ. ๒๕๖๕			พ.ศ. ๒๕๖๖													
						ต.ค.	พ.ย.	ธ.ค.	ม.ค.	ก.พ.	มี.ค.	เม.ย.	พ.ค.	มิ.ย.	ก.ค.	ส.ค.	ก.ย.					
๑	เก้าอี้สำนักงาน	เพื่อจ่ายเป็นค่าจัดหาเก้าอี้สำนักงานสำหรับพนักงาน จำนวน ๑ ตัว เป็นไปตามหนังสือกระทรวงมหาดไทย ที่ มท ๐๘๐๘.๒/ว ๑๐๙๕ ลงวันที่ ๒๘ พฤษภาคม ๒๕๖๔ จัดหาโดยสืบราคาท้องตลาดเนื่องจากไม่มีตามบัญชีราคามาตรฐานครุภัณฑ์ กองมาตรฐานงบประมาณ ๑ สำนักงานงบประมาณ	๔,๐๐๐	เทศบาลตำบลศรีสำราญ	สำนักปลัด																	
๒	เก้าอี้สำนักงาน แบบพนักพิงสูง	เพื่อจ่ายเป็นค่าจัดซื้อเก้าอี้สำนักงาน แบบพนักพิงสูง จำนวน ๑ ตัว โดยมีคุณลักษณะดังนี้ ๑) เก้าอี้บุวม หุ้มหนัง PU ๒) มีพนักพิงสูง ๓) ล้อเลื่อนปรับระดับได้ ๔) มีที่เท้าแขนทั้งสองข้าง ๕) ขาโครเมี่ยมกันสนิม เป็นไปตามหนังสือกระทรวงมหาดไทย ที่ มท ๐๘๐๘.๒/ว ๑๐๙๕ ลงวันที่ ๒๘ พฤษภาคม ๒๕๖๔ จัดหาโดยสืบราคาจากท้องตลาด เนื่องจากไม่มีตามบัญชีราคามาตรฐานครุภัณฑ์ กองมาตรฐานงบประมาณ ๑ สำนักงานงบประมาณ	๗,๐๐๐	เทศบาลตำบลศรีสำราญ	สำนักปลัด																	

จำนวนครุภัณฑ์ วัสดุ สำหรับที่ไม่ได้ดำเนินการจัดทำเป็นโครงการพัฒนาท้องถิ่น

แผนการดำเนินงาน ประจำปีงบประมาณ พ.ศ. ๒๕๖๖

เทศบาลตำบลศรีสำราญ อำเภอพรเจริญ จังหวัดบึงกาฬ

ประเภทครุภัณฑ์

๑. ประเภทครุภัณฑ์สำนักงาน

(๑) แผนงานบริหารทั่วไป(งานบริหารการคลัง)

ลำดับ ที่	ครุภัณฑ์	รายละเอียดของครุภัณฑ์ ที่ดำเนินการ	งบประมาณ (บาท)	สถานที่ ดำเนินการ	หน่วยงาน รับผิดชอบ หลัก	ประจำปีงบประมาณ พ.ศ. ๒๕๖๖																
						พ.ศ. ๒๕๖๕			พ.ศ. ๒๕๖๖													
						ต.ค.	พ.ย.	ธ.ค.	ม.ค.	ก.พ.	มี.ค.	เม.ย.	พ.ค.	มิ.ย.	ก.ค.	ส.ค.	ก.ย.					
๑	เก้าอี้แถว ๔ ที่ นั่ง	เพื่อจ่ายเป็นค่าจัดหาเก้าอี้สำนักงานสำหรับพนักงาน จำนวน ๑ ตัว ตัวละ ๔,๐๐๐ บาท เป็นไปตามหนังสือ กระทรวงมหาดไทย ที่ มท ๐๘๐๘.๒ /ว ๑๐๙๕ ลง วันที่ ๒๘ พฤษภาคม ๒๕๖๔ จัดหาโดยสืบราคา ท้องตลาดเนื่องจากไม่มีตามบัญชีราคามาตรฐาน ครุภัณฑ์ กองมาตรฐานงบประมาณ ๑ สำนัก งบประมาณ	๕,๐๐๐	เทศบาลตำบลศรี สำราญ	สำนักปลัด																	
๒	เก้าอี้ สำนักงาน	เพื่อจ่ายเป็นค่าจัดหาเก้าอี้สำหรับพนักงาน จำนวน 1 ตัว ตัว ละ 4,000 บาทจัดหาโดยสืบราคาจากท้องตลาด เนื่องจากไม่ มีตามบัญชีราคามาตรฐานครุภัณฑ์กองมาตรฐาน งบประมาณ 1 สำนักงบประมาณ	๔,๐๐๐	เทศบาลตำบลศรี สำราญ	สำนักปลัด																	
๓	ตู้เหล็กเก็บ เอกสารชนิด ๒๐ ช่องแฟ้ม	เพื่อจ่ายเป็นค่าจัดหาตู้เก็บเอกสาร ชนิด 20 ช่อง แฟ้ม จำนวน 3 ตัวๆละ 3,500 บาท จัดหาโดยสืบราคาจาก ท้องตลาด เนื่องจากไม่มีตามบัญชีราคามาตรฐานครุภัณฑ์ กองมาตรฐานงบประมาณ 1 สำนักงบประมาณ	๑๐,๕๐๐	เทศบาลตำบลศรี สำราญ	สำนักปลัด																	

จำนวนครุภัณฑ์ วัสดุ สำหรับที่ไม่ได้ดำเนินการจัดทำเป็นโครงการพัฒนาท้องถิ่น

แผนการดำเนินงาน ประจำปีงบประมาณ พ.ศ. ๒๕๖๖
เทศบาลตำบลศรีสำราญ อำเภอพรเจริญ จังหวัดบึงกาฬ
ประเภทครุภัณฑ์

๑. ประเภทครุภัณฑ์สำนักงาน

(๑) แผนงานบริหารทั่วไป(งานบริหารการคลัง)

ลำดับ ที่	ครุภัณฑ์	รายละเอียดของครุภัณฑ์ ที่ดำเนินการ	งบประมาณ (บาท)	สถานที่ ดำเนินการ	หน่วยงาน รับผิดชอบ หลัก	ประจำปีงบประมาณ พ.ศ. ๒๕๖๖																	
						พ.ศ. ๒๕๖๕			พ.ศ. ๒๕๖๖														
						ต.ค.	พ.ย.	ธ.ค.	ม.ค.	ก.พ.	มี.ค.	เม.ย.	พ.ค.	มิ.ย.	ก.ค.	ส.ค.	ก.ย.						
๔	โต๊ะ คอมพิวเตอร์	เพื่อจ่ายเป็นค่าจัดหาโต๊ะคอมพิวเตอร์ จำนวน ๑ ตัวๆ ละ ๑,๕๐๐ บาท จัดหาโดยสืบราคาจากท้องตลาด เนื่องจากไม่มีตามบัญชีราคามาตรฐานครุภัณฑ์ กองมาตรฐานงบประมาณ ๑ สำนักงบประมาณ	๑,๕๐๐	เทศบาลตำบลศรี สำราญ	สำนักปลัด																		
	รวม		๒๑,๐๐๐																				

จำนวนครุภัณฑ์ วัสดุ สำหรับที่ไม่ได้ดำเนินการจัดทำเป็นโครงการพัฒนาท้องถิ่น

แบบ ผต. ๐๒/๑

แผนการดำเนินงาน ประจำปีงบประมาณ พ.ศ. ๒๕๖๖
 เทศบาลตำบลศรีสำราญ อำเภอพรเจริญ จังหวัดบึงกาฬ
 ประเภทครุภัณฑ์

๑. ประเภทครุภัณฑ์สำนักงาน

(๒) แผนงานสังคมสงเคราะห์

ลำดับ ที่	ครุภัณฑ์	รายละเอียดของครุภัณฑ์ ที่ดำเนินการ	งบประมาณ (บาท)	สถานที่ ดำเนินการ	หน่วยงาน รับผิดชอบ หลัก	ประจำปีงบประมาณ พ.ศ. ๒๕๖๖																
						พ.ศ. ๒๕๖๕			พ.ศ. ๒๕๖๖													
						ต.ค.	พ.ย.	ธ.ค.	ม.ค.	ก.พ.	มี.ค.	เม.ย.	พ.ค.	มิ.ย.	ก.ค.	ส.ค.	ก.ย.					
๑	เก้าอี้ สำนักงาน	เพื่อจ่ายเป็นค่าจัดหาเก้าอี้สำนักงานสำหรับพนักงาน จำนวน ๑ ตัว เป็นไปตามหนังสือกระทรวงมหาดไทย ที่ มท ๐๘๐๘.๒/ว ๑๐๙๕ ลงวันที่ ๒๘ พฤษภาคม ๒๕๖๔ จัดหาโดยสืบราคาท้องตลาดเนื่องจากไม่มีตาม บัญชีราคามาตรฐานครุภัณฑ์ กองมาตรฐาน งบประมาณ ๑ สำนักงานงบประมาณ	๔,๐๐๐	เทศบาลตำบลศรี สำราญ	สำนักปลัด																	
	รวม		๔,๐๐๐																			

แผนการดำเนินงาน ประจำปีงบประมาณ พ.ศ. ๒๕๖๖
เทศบาลตำบลศรีสำราญ อำเภอพรเจริญ จังหวัดบึงกาฬ
ประเภทครุภัณฑ์

๑. ประเภทครุภัณฑ์สำนักงาน

(๓) แผนงานอุตสาหกรรมและการโยธา

ลำดับ ที่	ครุภัณฑ์	รายละเอียดของครุภัณฑ์ ที่ดำเนินการ	งบประมาณ (บาท)	สถานที่ ดำเนินการ	หน่วยงาน รับผิดชอบ หลัก	ประจำปีงบประมาณ พ.ศ. ๒๕๖๖																
						พ.ศ. ๒๕๖๕			พ.ศ. ๒๕๖๖													
						ต.ค.	พ.ย.	ธ.ค.	ม.ค.	ก.พ.	มี.ค.	เม.ย.	พ.ค.	มิ.ย.	ก.ค.	ส.ค.	ก.ย.					
๑	เก้าอี้ สำนักงาน	เพื่อจ่ายเป็นค่าจัดหาเก้าอี้สำนักงานสำหรับพนักงาน จำนวน ๒ ตัว ตัวละ ๔,๐๐๐ บาท เป็นไปตามหนังสือกระทรวงมหาดไทย ที่ มท ๐๘๐๘.๒/ว ๑๐๙๕ ลงวันที่ ๒๘ พฤษภาคม ๒๕๖๔ จัดหาโดยสืบราคาท้องตลาดเนื่องจากไม่มีตามบัญชีราคามาตรฐานครุภัณฑ์ กองมาตรฐานงบประมาณ ๑ สำนักงานงบประมาณ	๘,๐๐๐	เทศบาลตำบลศรี สำราญ	กองช่าง																	
๒	โต๊ะ คอมพิวเตอร์	เพื่อจ่ายเป็นค่าจัดหาโต๊ะคอมพิวเตอร์ จำนวน ๒ ตัวๆละ ๑,๕๐๐ บาท จัดหาโดยสืบราคาจากท้องตลาด เนื่องจากไม่มีตามบัญชีราคามาตรฐานครุภัณฑ์กองมาตรฐานงบประมาณ ๑ สำนักงานงบประมาณ	๓,๐๐๐	เทศบาลตำบลศรี สำราญ	กองช่าง																	
๓	โต๊ะทำงาน ๕ ชุด	เพื่อจ่ายเป็นค่าจัดหาโต๊ะทำงาน ขนาด ๕ ชุดจำนวน ๑ ตัว ตัวละ ๘,๕๐๐ บาท เป็นไปตามหนังสือกระทรวงมหาดไทย ที่ มท ๐๘๐๘.๒/ว ๑๐๙๕ ลงวันที่ ๒๘ พฤษภาคม ๒๕๖๔ จัดหาโดยสืบราคาท้องตลาดเนื่องจากไม่มีตามบัญชีราคามาตรฐานครุภัณฑ์ กองมาตรฐานงบประมาณ ๑ สำนักงานงบประมาณ	๘,๕๐๐	เทศบาลตำบลศรี สำราญ	กองช่าง																	
	รวม		๑๙,๕๐๐																			

จำนวนครุภัณฑ์ วัสดุ สำหรับที่ไม่ได้ดำเนินการจัดทำเป็นโครงการพัฒนาท้องถิ่น

แบบ ผด. ๐๒/๑

แผนการดำเนินงาน ประจำปีงบประมาณ พ.ศ. ๒๕๖๖
เทศบาลตำบลศรีสำราญ อำเภอพรเจริญ จังหวัดบึงกาฬ
ประเภทครุภัณฑ์

๒. ประเภทครุภัณฑ์งานบ้านงานครัว

(๓) แผนงานการรักษาความสงบภายใน

ลำดับ ที่	ครุภัณฑ์	รายละเอียดของครุภัณฑ์ ที่ดำเนินการ	งบประมาณ (บาท)	สถานที่ ดำเนินการ	หน่วยงาน รับผิดชอบ หลัก	ประจำปีงบประมาณ พ.ศ. ๒๕๖๖																
						พ.ศ. ๒๕๖๕			พ.ศ. ๒๕๖๖													
						ต.ค.	พ.ย.	ธ.ค.	ม.ค.	ก.พ.	มี.ค.	เม.ย.	พ.ค.	มิ.ย.	ก.ค.	ส.ค.	ก.ย.					
๑	เครื่องตัดหญ้า แบบข้อแข็ง	เพื่อจ่ายเป็นค่าจัดซื้อเครื่องตัดหญ้า แบบข้อแข็ง จำนวน ๑ เครื่อง โดยมีคุณลักษณะตามบัญชีราคามาตรฐานครุภัณฑ์ กองมาตรฐานงบประมาณ ๑ สำนักงบประมาณ ดังนี้ ๑) เป็นเครื่องตัดหญ้าแบบสะพาย ๒) เครื่องยนต์ขนาดไม่น้อยกว่า ๑.๔ แรงม้า ๓) ปริมาตรกระบอกสูบไม่น้อยกว่า ๓๐ ซีซี ๔) พร้อมใบมีด เป็นไปตามหนังสือกระทรวงมหาดไทย ที่ มท ๐๘๐๘.๒/ว ๑๐๙๕ ลงวันที่ ๒๘ พฤษภาคม ๒๕๖๔	๙,๕๐๐	เทศบาลตำบลศรี สำราญ	สำนัก ปลัดเทศบาล																	
๒	เครื่องตัดหญ้า แบบเข็น	เพื่อจ่ายเป็นค่าจัดซื้อเครื่องตัดหญ้า แบบเข็น จำนวน ๑ เครื่อง โดยมีคุณลักษณะตามบัญชีราคามาตรฐานครุภัณฑ์ กองมาตรฐานงบประมาณ ๑ สำนักงบประมาณ ดังนี้ ๑) เป็นเครื่องตัดหญ้าแบบเข็นชนิดสูบอน ๒) เครื่องยนต์ขนาดไม่น้อยกว่า ๓.๕ แรงม้า ๓) รัศมีตัดหญ้ากว้างไม่น้อยกว่า ๑๘ นิ้ว เป็นไปตามหนังสือกระทรวงมหาดไทย ที่ มท ๐๘๐๘.๒/ว ๑๐๙๕ ลงวันที่ ๒๘ พฤษภาคม ๒๕๖๔	๑๓,๘๐๐	เทศบาลตำบลศรี สำราญ	สำนัก ปลัดเทศบาล																	
	รวม		๒๓,๓๐๐																			

แบบ ผด. ๐๒/๑

จำนวนครุภัณฑ์ วัสดุ สำหรับที่ไม่ได้ดำเนินการจัดทำเป็นโครงการพัฒนาท้องถิ่น

แผนการดำเนินงาน ประจำปีงบประมาณ พ.ศ. ๒๕๖๖
เทศบาลตำบลศรีสำราญ อำเภอพรเจริญ จังหวัดบึงกาฬ
ประเภทครุภัณฑ์

๓. ประเภทครุภัณฑ์การเกษตร

(๑) แผนงานอุตสาหกรรมและการโยธา

ลำดับ ที่	ครุภัณฑ์	รายละเอียดของครุภัณฑ์ ที่ดำเนินการ	งบประมาณ (บาท)	สถานที่ ดำเนินการ	หน่วยงาน รับผิดชอบ หลัก	ประจำปีงบประมาณ พ.ศ. ๒๕๖๖																
						พ.ศ. ๒๕๖๕			พ.ศ. ๒๕๖๖													
						ต.ค.	พ.ย.	ธ.ค.	ม.ค.	ก.พ.	มี.ค.	เม.ย.	พ.ค.	มิ.ย.	ก.ค.	ส.ค.	ก.ย.					
๑	เลื่อยโซ่ยนต์ ๐.๘ HP BAR ๑๑ นิ้ว	เพื่อจ่ายเป็นค่าจัดหาเลื่อยโซ่ยนต์ ๐.๘ HP BAR ๑๑ นิ้ว จำนวน ๑ เครื่อง เครื่องละ ๑๐,๐๐๐ บาท จัดหาโดยสืบราคาจาก ท้องตลาด เนื่องจากไม่มีตามบัญชีราคามาตรฐานครุภัณฑ์กอง มาตรฐานงบประมาณ ๑ สำนักงบประมาณ	๑๐,๐๐๐	เทศบาลตำบลศรี สำราญ	กองช่าง																	
	รวม		๑๐,๐๐๐																			

จำนวนครุภัณฑ์ วัสดุ สำหรับที่ไม่ได้ดำเนินการจัดทำเป็นโครงการพัฒนาท้องถิ่น

แบบ ผด. ๐๒/๑

แผนการดำเนินงาน ประจำปีงบประมาณ พ.ศ. ๒๕๖๖
เทศบาลตำบลศรีสำราญ อำเภอพรเจริญ จังหวัดบึงกาฬ
ประเภทครุภัณฑ์

๔. ประเภทครุภัณฑ์โรงงาน

(๑) แผนงานอุตสาหกรรมและการโยธา

ลำดับ ที่	ครุภัณฑ์	รายละเอียดของครุภัณฑ์ ที่ดำเนินการ	งบประมาณ (บาท)	สถานที่ ดำเนินการ	หน่วยงาน รับผิดชอบ หลัก	ประจำปีงบประมาณ พ.ศ. ๒๕๖๖																	
						พ.ศ. ๒๕๖๕			พ.ศ. ๒๕๖๖														
						ต.ค.	พ.ย.	ธ.ค.	ม.ค.	ก.พ.	มี.ค.	เม.ย.	พ.ค.	มิ.ย.	ก.ค.	ส.ค.	ก.ย.						
๑	สว่านไฟฟ้า (แบบไร้สาย)	เพื่อจ่ายเป็นค่าจัดหาสว่านไฟฟ้า(แบบไร้สาย)จำนวน ๑ เครื่อง เครื่องละ ๔,๐๐๐ บาท จัดหาโดยสืบราคาจากท้องตลาด เนื่องจากไม่มีตามบัญชีราคามาตรฐานครุภัณฑ์กองมาตรฐาน งบประมาณ ๑ สำนักงบประมาณ	๔,๐๐๐	เทศบาลตำบลศรี สำราญ	กองช่าง																		
	รวม		๔,๐๐๐																				

จำนวนครุภัณฑ์ วัสดุ สำหรับที่ไม่ได้ดำเนินการจัดทำเป็นโครงการพัฒนาท้องถิ่น

แบบ ผด. ๐๒/๑

แผนการดำเนินงาน ประจำปีงบประมาณ พ.ศ. ๒๕๖๖
เทศบาลตำบลศรีสำราญ อำเภอพรเจริญ จังหวัดบึงกาฬ
ประเภทครุภัณฑ์

๕. ประเภทครุภัณฑ์อื่นๆ

(๑) แผนงานพาณิชย์

ลำดับ ที่	ครุภัณฑ์	รายละเอียดของครุภัณฑ์ ที่ดำเนินการ	งบประมาณ (บาท)	สถานที่ ดำเนินการ	หน่วยงาน รับผิดชอบ หลัก	ประจำปีงบประมาณ พ.ศ. ๒๕๖๖																	
						พ.ศ. ๒๕๖๕			พ.ศ. ๒๕๖๖														
						ต.ค.	พ.ย.	ธ.ค.	ม.ค.	ก.พ.	มี.ค.	เม.ย.	พ.ค.	มิ.ย.	ก.ค.	ส.ค.	ก.ย.						
๑	ปั๊มจ่าย สารเคมีท กรด-ด่าง	เพื่อจ่ายเป็นค่าจัดหาปั๊มจ่ายสารเคมีทกรด-ด่าง แรงดัน สูงสุด 250 psi หรือ 17.2 bar ใช้ไฟ 220-240 v จำนวน 1 เครื่อง จัดหาตามราคาท้องตลาด	๑๒,๐๐๐	เทศบาลตำบลศรี สำราญ	กองช่าง																		
	รวม		๑๒,๐๐๐																				

จำนวนครุภัณฑ์ วัสดุ สำหรับที่ไม่ได้ดำเนินการจัดทำเป็นโครงการพัฒนาท้องถิ่น

แบบ ผด. ๐๒/๑

แผนการดำเนินงาน ประจำปีงบประมาณ พ.ศ. ๒๕๖๖
เทศบาลตำบลศรีสำราญ อำเภอพรเจริญ จังหวัดบึงกาฬ
ประเภทวัสดุ

๑. ประเภทวัสดุงานบ้านงานครัว
(๑) แผนงานบริหารทั่วไป

ลำดับ ที่	วัสดุ	รายละเอียดของวัสดุ ที่ดำเนินการ	งบประมาณ (บาท)	สถานที่ ดำเนินการ	หน่วยงาน รับผิดชอบ หลัก	ประจำปีงบประมาณ พ.ศ. ๒๕๖๖																
						พ.ศ. ๒๕๖๕			พ.ศ. ๒๕๖๖													
						ต.ค.	พ.ย.	ธ.ค.	ม.ค.	ก.พ.	มี.ค.	เม.ย.	พ.ค.	มิ.ย.	ก.ค.	ส.ค.	ก.ย.					
๑	เครื่องทำน้ำร้อน - น้ำเย็น	เพื่อจ่ายเป็นค่าจัดหาเครื่องทำน้ำร้อน-น้ำเย็น จำนวน ๒ เครื่อง เครื่องละ ๕,๕๐๐ บาท จัดหาตามเกณฑ์ราคากลางมาตรฐานครุภัณฑ์ กองมาตรฐานงบประมาณ ๑ สำนัก งบประมาณ ธันวาคม ๒๕๖๔	๑๑,๐๐๐	เทศบาลตำบลศรี สำราญ	สำนักปลัด																	
	รวม		๔๐,๐๐๐																			

แผนการดำเนินงาน ประจำปีงบประมาณ พ.ศ. ๒๕๖๖
เทศบาลตำบลศรีสำราญ อำเภอพรเจริญ จังหวัดบึงกาฬ
ประเภทวัสดุ

๑. ประเภทวัสดุ

(๑) แผนงานการรักษาความสงบภายใน

ลำดับที่	วัสดุ	รายละเอียดของวัสดุ ที่ดำเนินการ	งบประมาณ (บาท)	สถานที่ ดำเนินการ	หน่วยงาน รับผิดชอบ หลัก	ประจำปีงบประมาณ พ.ศ. ๒๕๖๖															
						พ.ศ. ๒๕๖๕			พ.ศ. ๒๕๖๖												
						ต.ค.	พ.ย.	ธ.ค.	ม.ค.	ก.พ.	มี.ค.	เม.ย.	พ.ค.	มิ.ย.	ก.ค.	ส.ค.	ก.ย.				
๑	วัสดุสำนักงาน	เพื่อจ่ายเป็นเงินค่าวัสดุสำนักงาน ประเภทวัสดุคงทน วัสดุสิ้นเปลืองรวมถึงรายจ่ายเพื่อประกอบ ดัดแปลง ต่อเติมหรือปรับปรุงวัสดุ รายจ่ายเพื่อจัดหาสิ่งของที่ใช้ในการซ่อมแซมบำรุงรักษาทรัพย์สินให้สามารถใช้งานได้ตามปกติ รายจ่ายที่ต้องชำระพร้อมกับค่าวัสดุ เช่น ค่าขนส่ง ค่าภาษี ค่าประกันภัย ค่าติดตั้ง เป็นต้น อาทิเช่น หนังสือ เครื่องคิดเลขขนาดเล็ก เครื่องเจาะกระดาษขนาดเล็ก ที่เย็บกระดาษขนาดเล็ก ไม้บรรทัดเหล็ก กรรไกร แก้วพลาสติก ตรายาง ที่ถูพื้น ตะแกรงวางเอกสาร แผงกันห้องแบบรื้อถอนได้ (PARTITION) ฯลฯ	๑๐,๐๐๐	เทศบาลตำบลศรีสำราญ	สำนักปลัด																
๒	วัสดุไฟฟ้าและวิทยุ	เพื่อจ่ายเป็นเงินค่าวัสดุไฟฟ้าและวิทยุ ประเภทวัสดุคงทน วัสดุสิ้นเปลือง วัสดุอุปกรณ์ประกอบและอะไหล่ รวมถึงรายจ่ายเพื่อประกอบ ดัดแปลง ต่อเติมหรือปรับปรุงวัสดุ รายจ่ายเพื่อจัดหาสิ่งของที่ใช้ในการซ่อมแซมบำรุงรักษาทรัพย์สิน ให้สามารถใช้งานได้ตามปกติ รายจ่ายที่ต้องชำระพร้อมกับค่าวัสดุ เช่น ค่าขนส่ง ค่าภาษี ค่าประกันภัย ค่าติดตั้ง เป็นต้น อาทิเช่น ไมโครโฟน ขาดังไมโครโฟน หัวรับไฟฟ้า เครื่องวัดกระแสไฟฟ้า เครื่องวัดแรงดันไฟฟ้า มาตราสำหรับตรวจวงจรไฟฟ้า เครื่องประจุไฟ โคมไฟ โทรโข่ง ไม้ชักฟิวส์ ไม้คัลยพร้อมเครื่องส่งสัญญาณ ฟิวส์ เทปพันสายไฟฟ้า ฯลฯ	๑๐,๐๐๐	เทศบาลตำบลศรีสำราญ	สำนักปลัด																

จำนวนครุภัณฑ์ วัสดุ สำหรับที่ไม่ได้ดำเนินการจัดทำเป็นโครงการพัฒนาท้องถิ่น

แผนการดำเนินงาน ประจำปีงบประมาณ พ.ศ. ๒๕๖๖

เทศบาลตำบลศรีสำราญ อำเภอพรเจริญ จังหวัดบึงกาฬ

ประเภทวัสดุ

๑. ประเภทวัสดุ

(๒) แผนงานการรักษาความสงบภายใน

ลำดับ ที่	วัสดุ	รายละเอียดของวัสดุ ที่ดำเนินการ	งบประมาณ (บาท)	สถานที่ ดำเนินการ	หน่วยงาน รับผิดชอบ หลัก	ประจำปีงบประมาณ พ.ศ. ๒๕๖๖																
						พ.ศ. ๒๕๖๕			พ.ศ. ๒๕๖๖													
						ต.ค.	พ.ย.	ธ.ค.	ม.ค.	ก.พ.	มี.ค.	เม.ย.	พ.ค.	มิ.ย.	ก.ค.	ส.ค.	ก.ย.					
๓	วัสดุเชื้อเพลิงและหล่อ ลื่น	เพื่อจ่ายเป็นเงินค่าวัสดุเชื้อเพลิงและหล่อลื่น วัสดุ สิ้นเปลือง รายจ่ายที่ต้องชำระพร้อมกับค่าวัสดุ เช่น ค่าขนส่ง ค่าภาษี ค่าประกันภัย ค่าติดตั้ง อาทิเช่น แก๊สหุงต้ม น้ำมันเชื้อเพลิง น้ำมันดีเซล น้ำมันก๊าด ฯลฯ	๓๐,๐๐๐	เทศบาลตำบลศรี สำราญ	สำนักปลัด																	
๔	วัสดุการเกษตร	เพื่อจ่ายเป็นเงินค่าวัสดุการเกษตร ประเภทวัสดุคงทน วัสดุ สิ้นเปลือง วัสดุอุปกรณ์ประกอบและอะไหล่รวมถึงรายจ่ายเพื่อ ประกอบ ดัดแปลง ต่อเติมหรือปรับปรุงวัสดุ รายจ่ายเพื่อ จัดหาสิ่งของที่ใช้ในการซ่อมแซมบำรุงรักษาทรัพย์สินให้ สามารถใช้งานได้ตามปกติ รายจ่ายที่ต้องชำระพร้อมกับค่า วัสดุ เช่น ค่าขนส่ง ค่าภาษี ค่าประกันภัย ค่าติดตั้ง อาทิ เช่น เคียว สปริงเกอร์ (SPRINKLER) จอบหมุน งานพรวน ผาน ไถกระทุง คราดซีพรวนดิน ระหว่างแถว เครื่องดักแมลง ตะแกรงร่อนเบนโรส อวน ฯลฯ	๑๐,๐๐๐	เทศบาลตำบลศรี สำราญ	สำนักปลัด																	
๕	วัสดุโฆษณาและ เผยแพร่	เพื่อจ่ายเป็นเงินค่าวัสดุโฆษณาและเผยแพร่ ประเภทวัสดุคงทน วัสดุสิ้นเปลือง รวมถึงรายจ่ายเพื่อประกอบ ดัดแปลง ต่อเติม หรือปรับปรุงวัสดุ รายจ่ายเพื่อจัดหาสิ่งของที่ใช้ในการซ่อมแซม บำรุงรักษาทรัพย์สินให้สามารถใช้งานได้ตามปกติ รายจ่ายที่ ต้องชำระพร้อมกับค่าวัสดุเช่น ค่าขนส่ง ค่าภาษี ค่าประกันภัย ค่าติดตั้ง อาทิเช่น ขาดังกล่าว ฯลฯ	๑๐,๐๐๐	เทศบาลตำบลศรี สำราญ	สำนักปลัด																	

จำนวนครุภัณฑ์ วัสดุ สำหรับที่ไม่ได้ดำเนินการจัดทำเป็นโครงการพัฒนาท้องถิ่น

แผนการดำเนินงาน ประจำปีงบประมาณ พ.ศ. ๒๕๖๖

เทศบาลตำบลศรีสำราญ อำเภอพรเจริญ จังหวัดบึงกาฬ

ประเภทวัสดุ

๑. ประเภทวัสดุ

(๑) แผนงานการรักษาความสงบภายใน

ลำดับ ที่	วัสดุ	รายละเอียดของวัสดุ ที่ดำเนินการ	งบประมาณ (บาท)	สถานที่ ดำเนินการ	หน่วยงาน รับผิดชอบ หลัก	ประจำปีงบประมาณ พ.ศ. ๒๕๖๖															
						พ.ศ. ๒๕๖๕			พ.ศ. ๒๕๖๖												
						ต.ค.	พ.ย.	ธ.ค.	ม.ค.	ก.พ.	มี.ค.	เม.ย.	พ.ค.	มิ.ย.	ก.ค.	ส.ค.	ก.ย.				
๖	วัสดุ จราจร	เพื่อจ่ายเป็นเงินค่าวัสดุจราจรประเภทวัสดุคงทน วัสดุสิ้นเปลือง รวมถึงรายจ่ายเพื่อประกอบ ดัดแปลง ต่อเติมหรือปรับปรุงวัสดุ รายจ่ายเพื่อจัดหาสิ่งของที่ใช้ในการซ่อมแซมบำรุงรักษาทรัพย์สิน ให้สามารถใช้งานได้ตามปกติ รายจ่ายที่ต้องชำระพร้อมกัน ค่า วัสดุ เช่น ค่าขนส่ง ค่าภาษี ค่าประกันภัย ค่าติดตั้ง อาทิเช่น สัญญาณไฟกระพริบ สัญญาณไฟฉุกเฉิน กรวยจราจร แผงกัน จราจร ป้ายเตือน แทนแบริเออร์ (แบบพลาสติก และแบบ คอนกรีต) สติกเกอร์ติดรถหรือยานพาหนะ ฯลฯ	๒๐,๐๐๐	เทศบาลตำบลศรี สำราญ	สำนักปลัด																
	รวม		๙๐,๐๐๐																		

จำนวนครุภัณฑ์ วัสดุ สำหรับที่ไม่ได้ดำเนินการจัดทำเป็นโครงการพัฒนาท้องถิ่น

แบบ ผด. ๐๒/๑

แผนการดำเนินงาน ประจำปีงบประมาณ พ.ศ. ๒๕๖๖

เทศบาลตำบลศรีสำราญ อำเภอพรเจริญ จังหวัดบึงกาฬ

ประเภทวัสดุ

๑. ประเภทวัสดุงานบ้านงานครัว

(๓) แผนงานเคหะและชุมชน

ลำดับ ที่	วัสดุ	รายละเอียดของวัสดุ ที่ดำเนินการ	งบประมาณ (บาท)	สถานที่ ดำเนินการ	หน่วยงาน รับผิดชอบ หลัก	ประจำปีงบประมาณ พ.ศ. ๒๕๖๖															
						พ.ศ. ๒๕๖๕			พ.ศ. ๒๕๖๖												
						ต.ค.	พ.ย.	ธ.ค.	ม.ค.	ก.พ.	มี.ค.	เม.ย.	พ.ค.	มิ.ย.	ก.ค.	ส.ค.	ก.ย.				
๑	วัสดุงานบ้าน งานครัว	เพื่อจ่ายเป็นค่าวัสดุงานบ้านงานครัวประเภทวัสดุคงทนวัสดุสิ้นเปลืองรวมถึง รายจ่ายเพื่อประกอบติดตั้งต่อเติมหรือปรับปรุงวัสดุรายจ่ายเพื่อจัดหาสิ่งของที่ ใช้ในการซ่อมแซมบำรุงรักษาทรัพย์สินให้สามารถใช้งานได้ตามปกติรายจ่ายที่ต้อง ชำระพร้อมกับค่าวัสดุเช่นค่าขนส่งค่าภาษีค่าประกันภัยค่าติดตั้งเป็นต้นอาทิเช่น หม้อกระทะกะละมังตะหลิวกรอบรูปมีถังถาดแก้วน้ำ จานรองถ้วยชามช้อนส้อม กระຈกเงาโองน้ำที่นอนกระโถนเตาไฟฟ้าเตาน้ำมันเตารีดเครื่องบดอาหารเครื่องตี ไข่ไฟฟ้าเครื่องปั่นขนมปังกระทะไฟฟ้าหม้อไฟฟ้ารวมถึงหม้อหุงข้าวไฟฟ้าและอื่นๆ	๕๐,๐๐๐	เทศบาลตำบล ศรีสำราญ	สำนักปลัด																
๒	วัสดุ ยานพาหนะ และขนส่ง	เพื่อจ่ายเป็นค่าวัสดุยานพาหนะและขนส่งประเภทวัสดุคงทนวัสดุสิ้นเปลืองวัสดุ อุปกรณ์ประกอบและอะไหล่รวมถึงรายจ่ายเพื่อประกอบติดตั้งต่อเติมหรือ ปรับปรุงวัสดุรายจ่ายเพื่อจัดหาสิ่งของที่ใช้ในการซ่อมแซมบำรุงรักษาทรัพย์สินให้ สามารถใช้งานได้ตามปกติรายจ่ายที่ต้องชำระพร้อมกับค่าวัสดุเช่นค่าขนส่งค่าภาษี ค่าประกันภัยค่าติดตั้งเป็นต้นอาทิเช่นไขควงประแจแม่แรงกุญแจปากตายกุญแจ เลื่อนครีมล็อกเกียร์ล้อคลาส ล้อกพวงมาลัย และอื่นๆ	๔๐,๐๐๐	เทศบาลตำบล ศรีสำราญ	สำนักปลัด																
๓	วัสดุเชื้อเพลิง และหล่อลื่น	เพื่อใช้เป็นค่าวัสดุเชื้อเพลิงและหล่อลื่นวัสดุสิ้นเปลืองรายจ่ายที่ต้อง ชำระพร้อมกับค่าวัสดุเช่นค่าขนส่งค่าภาษีค่าประกันภัยค่าติดตั้งอาทิ เช่นแก๊สหุงต้มน้ำมันเชื้อเพลิงน้ำมันดีเซลน้ำมันก๊าดและอื่นๆ	๑๒๐,๐๐๐	เทศบาลตำบล ศรีสำราญ	สำนักปลัด																
	รวม		๒๑๐,๐๐๐																		

จำนวนครุภัณฑ์ วัสดุ สำหรับที่ไม่ได้ดำเนินการจัดทำเป็นโครงการพัฒนาท้องถิ่น

แผนการดำเนินงาน ประจำปีงบประมาณ พ.ศ. ๒๕๖๖

เทศบาลตำบลศรีสำราญ อำเภอพรเจริญ จังหวัดบึงกาฬ

ประเภทวัสดุ

๑. ประเภทวัสดุ

(๓) แผนงานอุตสาหกรรมและการโยธา

ลำดับ ที่	วัสดุ	รายละเอียดของวัสดุ ที่ดำเนินการ	งบประมาณ (บาท)	สถานที่ ดำเนินการ	หน่วยงาน รับผิดชอบ หลัก	ประจำปีงบประมาณ พ.ศ. ๒๕๖๖																	
						พ.ศ. ๒๕๖๕			พ.ศ. ๒๕๖๖														
						ต.ค.	พ.ย.	ธ.ค.	ม.ค.	ก.พ.	มี.ค.	เม.ย.	พ.ค.	มิ.ย.	ก.ค.	ส.ค.	ก.ย.						
๑	วัสดุสำนักงาน	เพื่อจ่ายเป็นเงินค่าวัสดุสำนักงาน ประเภทวัสดุคงทน วัสดุสิ้นเปลืองรวมถึงรายจ่ายเพื่อประกอบ ติดแปลง ต่อเติมหรือปรับปรุงวัสดุ รายจ่ายเพื่อจัดหาสิ่งของที่ใช้ในการซ่อมแซมบำรุงรักษาทรัพย์สินให้สามารถใช้งานได้ตามปกติ รายจ่ายที่ต้องชำระพร้อมกับค่าวัสดุ เช่น ค่าขนส่ง ค่าภาษี ค่าประกันภัย ค่าติดตั้ง เป็นต้น อาทิเช่น หนังสือ เครื่องคิดเลขขนาดเล็ก เครื่องเจาะกระดาษขนาดเล็ก ที่เย็บกระดาษขนาดเล็ก ไม้บรรทัดเหล็ก กรรไกร แก้วพลาสติก ทรายาง ที่ถูพื้น ตะแกรงวางเอกสาร แผงกันห้องแบบรีดลอนได้ (PARTITION) ฯลฯ	๕๐,๐๐๐	เทศบาล ตำบลศรี สำราญ	กองช่าง																		
๒	วัสดุ ยานพาหนะ และขนส่ง	เพื่อจ่ายเป็นเงินค่าวัสดุยานพาหนะและขนส่ง ประเภทวัสดุคงทน วัสดุสิ้นเปลือง วัสดุอุปกรณ์ประกอบและอะไหล่ รวมถึงรายจ่ายเพื่อประกอบ ติดแปลง ต่อเติม หรือปรับปรุงวัสดุ รายจ่ายเพื่อจัดหาสิ่งของที่ใช้ในการซ่อมแซมบำรุงรักษา ทรัพย์สินให้สามารถใช้งานได้ตามปกติ รายจ่ายที่ต้องชำระพร้อมกับค่าวัสดุ เช่น ค่าขนส่ง ค่าภาษี ค่าประกันภัย ค่าติดตั้ง เป็นต้น อาทิเช่น ไขควง ประแจ แม่แรง กุญแจปากตาย กุญแจเลื่อน คีมล็อค ล็อคเกียร์ ล็อคคลัตช์ ล็อคพวงมาลัย ฯลฯ	๕,๐๐๐	เทศบาล ตำบลศรี สำราญ	กองช่าง																		
๓	วัสดุเชื้อเพลิง และหล่อลื่น	เพื่อใช้เป็นค่าวัสดุเชื้อเพลิงและหล่อลื่นวัสดุสิ้นเปลืองรายจ่ายที่ต้องชำระพร้อมกับค่าวัสดุเช่นค่าขนส่งค่าภาษีค่าประกันภัยค่าติดตั้งอาทิเช่นแก๊สหุงต้ม น้ำมันเชื้อเพลิง น้ำมันดีเซล น้ำมันก๊าดและอื่นๆ	๑๒,๐๐๐	เทศบาล ตำบลศรี สำราญ	กองช่าง																		

จำนวนครุภัณฑ์ วัสดุ สำหรับที่ไม่ได้ดำเนินการจัดทำเป็นโครงการพัฒนาท้องถิ่น

แบบ ผด. ๐๒/๑

แผนการดำเนินงาน ประจำปีงบประมาณ พ.ศ. ๒๕๖๖

เทศบาลตำบลศรีสำราญ อำเภอพรเจริญ จังหวัดบึงกาฬ

ประเภทวัสดุ

ลำดับ ที่	วัสดุ	รายละเอียดของวัสดุ ที่ดำเนินการ	งบประมาณ (บาท)	สถานที่ ดำเนินการ	หน่วยงาน รับผิดชอบ หลัก	ประจำปีงบประมาณ พ.ศ. ๒๕๖๖																	
						พ.ศ. ๒๕๖๕			พ.ศ. ๒๕๖๖														
						ต.ค.	พ.ย.	ธ.ค.	ม.ค.	ก.พ.	มี.ค.	เม.ย.	พ.ค.	มิ.ย.	ก.ค.	ส.ค.	ก.ย.						
๔	วัสดุ คอมพิวเตอร์	เพื่อจ่ายเงินค่าวัสดุคอมพิวเตอร์ ประเภทวัสดุคงทน วัสดุสิ้นเปลือง วัสดุอุปกรณ์ประกอบและอะไหล่ รวมถึง รายจ่ายเพื่อประกอบ ดัดแปลง ต่อเติมหรือปรับปรุงวัสดุ รายจ่ายเพื่อจัดหาสิ่งของที่ใช้ในการซ่อมแซมบำรุงรักษาทรัพย์สินให้สามารถใช้งานได้ตามปกติ รายจ่ายที่ต้องชำระพร้อมกับค่าวัสดุ เช่น ค่าขนส่ง ค่าภาษี ค่าประกันภัย ค่าติดตั้ง อาทิเช่น แผ่นหรือจานบันทึกข้อมูล อุปกรณ์บันทึกข้อมูล (DISKETTE, FLOPPY DISK, REMOVABLE DISK, COMPACT DISC, DIGITAL VIDEO DISC, FLASH DRIVE) เทปบันทึกข้อมูล (REEL MAGNETIC TAPE, CASSETTE TAPE, CARTRIDGE TAPE) หัวพิมพ์หรือแถบพิมพ์สำหรับเครื่องพิมพ์คอมพิวเตอร์ ตลับผงหมึกสำหรับเครื่องพิมพ์แบบเลเซอร์ กระดาษต่อเนื่อง สายเคเบิล หน่วยประมวลผล ฮาร์ดดิสก์ไดรฟ์ ซีดีรอมไดรฟ์ แผ่นกรองแสง แผงแป้นอักขระ หรือแป้นพิมพ์ (KEY BOARD) เมนบอร์ด (MAIN BOARD) เมมโมรี่ชิป (MEMORY CHIP) เช่น RAM คัตชีทไฟเตอร์ (CUT SHEET FEEDER) ฯลฯ	๕๐,๐๐๐	เทศบาลตำบลศรี สำราญ	กองช่าง																		
	รวม		๑๑๗,๐๐๐																				

จำนวนครุภัณฑ์ วัสดุ สำหรับที่ไม่ได้ดำเนินการจัดทำเป็นโครงการพัฒนาท้องถิ่น

แบบ ผด. ๐๒/๑

แผนการดำเนินงาน ประจำปีงบประมาณ พ.ศ. ๒๕๖๖

เทศบาลตำบลศรีสำราญ อำเภอพรเจริญ จังหวัดบึงกาฬ

ประเภทวัสดุ

๑. ประเภทวัสดุ

(๑) แผนงานพาณิชย์

ลำดับ ที่	วัสดุ	รายละเอียดของวัสดุ ที่ดำเนินการ	งบประมาณ (บาท)	สถานที่ ดำเนินการ	หน่วยงาน รับผิดชอบ หลัก	ประจำปีงบประมาณ พ.ศ. ๒๕๖๖																
						พ.ศ. ๒๕๖๕			พ.ศ. ๒๕๖๖													
						ต.ค.	พ.ย.	ธ.ค.	ม.ค.	ก.พ.	มี.ค.	เม.ย.	พ.ค.	มิ.ย.	ก.ค.	ส.ค.	ก.ย.					
๑	วัสดุก่อสร้าง	เพื่อจ่ายเป็นเงินค่าวัสดุก่อสร้าง ประเภทวัสดุกองทน วัสดุ สิ้นเปลือง วัสดุอุปกรณ์ประกอบและอะไหล่ รวมถึงรายจ่ายเพื่อ ประกอบ ดัดแปลง ต่อเติมหรือปรับปรุงวัสดุ รายจ่ายเพื่อจัดหาสิ่งของ ที่ใช้ในการซ่อมแซมบำรุงรักษาทรัพย์สินให้ สามารถใช้งานได้ ตามปกติ รายจ่ายที่ต้องชำระพร้อมกับค่าวัสดุ เช่น ค่าขนส่ง ค่า ภาษี ค่าประกันภัย ค่าติดตั้ง เป็นต้น อาทิเช่น ไม้ต่าง ๆ ค้อน ฯลฯ	๒๐๐,๐๐๐	เทศบาลตำบลศรี สำราญ	กองช่าง																	
๒	วัสดุ วิทยาศาสตร์ หรือ การแพทย์	เพื่อจ่ายเป็นเงินค่าวัสดุวิทยาศาสตร์หรือการแพทย์ ประเภทวัสดุกองทน วัสดุสิ้นเปลือง รวมถึงรายจ่ายเพื่อประกอบ ดัดแปลง ต่อ เติมหรือ ปรับปรุงวัสดุ รายจ่ายเพื่อจัดหาสิ่งของที่ใช้ในการซ่อมแซมบำรุงรักษา ทรัพย์สินให้สามารถใช้งานได้ตามปกติ รายจ่ายที่ต้องชำระพร้อมกับค่า วัสดุ เช่น ค่าขนส่ง ค่าภาษี ค่าประกันภัย ค่าติดตั้ง อาทิเช่น ชุด เครื่องมือผ่าตัด ที่วางกรวยแก้ว กระจกบอกลง เบ้าหลอม หูฟัง (STETHOSCOPE) เปลาหมคนไข้ คีมถอนฟัน เครื่องวัดน้ำฝน ฯลฯ	๒๐๐,๐๐๐	เทศบาลตำบลศรี สำราญ	กองช่าง																	
	รวม		๔๐๐,๐๐๐																			



ประกาศเทศบาลตำบลศรีสำราญ
เรื่อง ใช้แผนดำเนินงานประจำปีงบประมาณ พ.ศ. ๒๕๖๖

ด้วยเทศบาลตำบลศรีสำราญ ได้จัดทำแผนการดำเนินงานประจำปีงบประมาณ พ.ศ. ๒๕๖๖ เพื่อใช้เป็นแนวทางในการควบคุมการดำเนินงานเทศบาลให้เป็นไปอย่างเหมาะสมและมีประสิทธิภาพ และทำให้การติดตามประเมินผลมีความสะดวกยิ่งขึ้น ตามระเบียบกระทรวงมหาดไทยว่าด้วยการจัดทำแผนพัฒนาขององค์กรปกครองส่วนท้องถิ่น พ.ศ. ๒๕๔๘ และแก้ไขเพิ่มเติมถึง (ฉบับที่ ๓) พ.ศ. ๒๕๖๑

ดังนั้น เพื่อให้การพัฒนาเทศบาลตำบลศรีสำราญได้ดำเนินการเป็นไปตามแผนการดำเนินงานที่กำหนดไว้ จึงประกาศใช้แผนการดำเนินงานประจำปีงบประมาณ พ.ศ. ๒๕๖๖

ตั้งแต่วันที่ เป็นต้นไป

ประกาศ ณ วันที่ ๒๕ เดือน ตุลาคม พ.ศ. ๒๕๖๕

(นายวิเศษ สุทวา)
นายกเทศมนตรีตำบลศรีสำราญ



ประกาศเทศบาลตำบลศรีสำราญ
เรื่อง ใช้แผนดำเนินงานประจำปีงบประมาณ พ.ศ. ๒๕๖๖

.....

ด้วยเทศบาลตำบลศรีสำราญ ได้จัดทำแผนการดำเนินงานประจำปีงบประมาณ พ.ศ. ๒๕๖๖ เพื่อใช้เป็นแนวทางในการควบคุมการดำเนินงานเทศบาลให้เป็นไปอย่างเหมาะสมและมีประสิทธิภาพ และทำให้การติดตามประเมินผลมีความสะดวกยิ่งขึ้น ตามระเบียบกระทรวงมหาดไทยว่าด้วยการจัดทำแผนพัฒนาขององค์กรปกครองส่วนท้องถิ่น พ.ศ. ๒๕๔๘ และแก้ไขเพิ่มเติมถึง (ฉบับที่ ๓) พ.ศ. ๒๕๖๑

ดังนั้น เพื่อให้การพัฒนาเทศบาลตำบลศรีสำราญได้ดำเนินการเป็นไปตามแผนการดำเนินงานที่กำหนดไว้ จึงประกาศใช้แผนการดำเนินงานประจำปีงบประมาณ พ.ศ. ๒๕๖๖

ตั้งแต่วันที่ เป็นต้นไป

ประกาศ ณ วันที่ ๒๕ เดือน ตุลาคม พ.ศ. ๒๕๖๕

(นายวิเศษ สุทวา)
นายกเทศมนตรีตำบลศรีสำราญ

